



современные технологии - в сельхозпроизводство и переработку!

# Агропромышленная газета юга России

№ 17 - 18 (246 - 247) 14 - 31 мая 2011 года

Независимое российское издание для руководителей и специалистов АПК

Электронная версия газеты: [www.agropromyug.com](http://www.agropromyug.com)



Удобрения от мирового лидера  
для наилучшего урожая

ЗАО «Яра»: (495) 550-64-78  
(495) 728-41-62; -63; -64  
[russia@yara.com](mailto:russia@yara.com)  
[www.yara.com](http://www.yara.com) [www.yara.ru](http://www.yara.ru)

## Сахарная свекла

Выведение новых сортов свеклы сосредоточено прежде всего на повышении урожайности и устойчивости к нематодам и ризомии. Устойчивость к заболеваниям является второстепенной целью. Тенденция к более позднему сбору урожая требует особого внимания к защите от болезней в конце вегетационного периода. В этой связи применение фунгицидов становится неотъемлемой частью технологии выращивания свеклы. Преимущество фунгицида **РЕКС® ДУО** заключается в высокой эффективности, длительном действии и гибкости применения, в том числе против заболеваний, появляющихся в более поздний период. Сохранение урожая также является плюсом.

Тенденция переработки свеклы на меньшем количестве заводов требует повышенной гибкости производителей при уборке. Следствием этого являются более поздняя уборка и более длительные сроки хранения. В связи с этим возрастает значение эффективной борьбы со всеми основными болезнями, способными снизить урожайность, а также соблюдения сроков ожидания.

Церкоспороз и рамуляриоз – типичные заболевания сахарной свеклы, наносящие наибольший вред. Кроме того, на свекле могут развиваться мучнистая роса и ржавчина.

Церкоспора, как правило, образуется очень рано и чаще всего в одиночку. Рамулярия появляется реже и преимущественно при прохладной погоде. И церкоспора, и рамулярия разрушают поверхность листа. Это приводит к постепенному разрушению ботвы и тем самым к снижению ассимиляции. Свекла компенсирует это за счет усиленного роста новых листьев, вместо того чтобы накапливать сахар. Вследствие этого снижается урожайность и растет содержание несugarных веществ.

Мучнистая роса в отличие от них паразитирует на поверхности листьев. Патоген питается образующимися ассимилятами и таким образом способствует снижению содержания сахара.

Успешное применение фунгицидов для обработки свеклы в значительной степени зависит от своевременного обнаружения болезней. Это особенно важно для защиты от наиболее рано появляющегося заболевания ботвы – церкоспороза, имеющего наиболее серьезные последствия. Раннее применение препарата в связи с этим незаменимо для сохранения высокой урожайности.

**РЕКС® ДУО** является комбинированным фунгицидом и содержит действующие вещества эпоксиконазол и тиофанат-метил, обладающие длительным защитным действием. Благодаря различным способам действия резистентности не возникает. Препарат может применяться двукратно в норме 0,4 - 0,6 л/га.

**РЕКС® ДУО** эффективен для борьбы с основными заболеваниями сахарной свеклы: церкоспорозом, рамуляриозом, мучнистой росой. Имеется положительный опыт применения препарата против ржавчины свеклы. **РЕКС® ДУО** дает хорошие результаты при профилактической и лечебной обработке.

Таким образом, **РЕКС® ДУО** представляет собой надежный базовый фунгицид с широким спектром действия, дающий длительный защитный эффект при применении на сахарной свекле.

Защита от всех основных заболеваний

Быстрое действие

Широкое окно применения

**РЕКС® ДУО**

СУБСИДИРУЕТСЯ

Базовый фунгицид с широким окном применения

**BASF**  
The Chemical Company

По вопросам приобретения препаратов компании БАСФ и за консультациями обращайтесь по телефонам:

Краснодар: 8 (918) 377-71-51, 8 (918) 188-84-64, (861) 252-47-86;

Ростов-на-Дону: 8 (928) 229-96-44, 8 (928) 615-31-09;

Ставрополь: 8 (962) 449-57-30



# Быстродействующий пиретроидный инсектицид



**Брейк®**

лямбда-цигалотрин, 100 г/л



Инсектицид с высоким содержанием действующего вещества и низкими нормами расхода. Эффективно уничтожает комплекс важнейших грызущих и сосущих вредителей на зерновых, свекле, рапсе, горохе, горчице, люцерне и др. культурах. Вызывает очень быструю гибель вредных насекомых и клещей («нокдаун-эффект»). Благодаря прогрессивной препаративной форме – микроэмульсии – устойчив к воздействию высоких температур.



Представительства ЗАО Фирма «Август» в Краснодарском крае  
г. Краснодар, тел./факс: (861) 215-84-74, 215-84-88  
ст. Тбилисская, тел./факс: (86158) 2-32-76, 3-23-92

[www.avgust.com](http://www.avgust.com)

**avgust** crop protection

ОБЩЕСТВО С ОГРАНИЧЕННОЙ ОТВЕТСТВЕННОСТЬЮ

## “Кубань-Холмер-Сервис”

ПОСТАВКА И СЕРВИСНОЕ  
ОБСЛУЖИВАНИЕ СЕЛЬХОЗТЕХНИКИ

**CASE IH**  
AGRICULTURE

**HOLMER**

**Kverneland**



352700, Краснодарский край, г. Тимашевск, ул. Выборная, 68  
тел.: +7 (86130) 9-01-01, 9-01-09, [info@kuban-holmer.ru](mailto:info@kuban-holmer.ru), [www.kuban-holmer.ru](http://www.kuban-holmer.ru)



**ТВОИ ПАРТНЕРЫ, СЕЛО!**

Марка «Гомсельмаш» хорошо известна сегодня работникам агропромышленного комплекса: за этим брендом стоят многолетние традиции и качество производства. ПО «Гомсельмаш» - многопрофильное предприятие, выпускающее высокопроизводительную и вместе с тем экономичную, ресурсосберегающую сельскохозяйственную технику для возделывания и уборки основных агрокультур. Сегодня внимание создателей этих популярных машин и орудий направлено на поиск современных конструкторских решений и инноваций, постоянно ведется работа над совершенствованием и внедрением прогрессивного технологического оборудования. На сегодняшний момент компания выпускает около 30 видов сельхозтехники, причем это не отдельные машины, а модельные ряды разного назначения.

# Техника «Гомсельмаша» для Кубани оптимальна

Главный принцип деятельности компании – обеспечение качества работы своих сельскохозяйственных машин для любого потребителя в Беларуси, Украине, России и других странах, что предполагает эффективную уборку урожая, низкие удельные затраты, быструю окупаемость.

В Южном федеральном округе генеральным представителем ПО «Гомсельмаш» является Торговый дом «Гомсельмаш-Юг», который предлагает полный модельный ряд техники: универсальные энергосредства (УЭС) семейства «ПАЛЕССЕ», самоходные зерно- и кормоуборочные комбайны, прицепную кормоуборочную, почвообрабатывающую и посевную технику к тракторам различных классов.

ТД «Гомсельмаш-Юг» осуществляет гарантийное обслуживание всей поставляемой техники в течение 3 лет вне зависимости от выработанных моточасов, предпродажную подготовку техники и обучение механизаторов, производит шеф-наладку и запуск в эксплуатацию, предоставляет полный ассортимент запасных частей.

На прошедшей 19 – 21 мая в Усть-Лабинске 11-й Международной сельхозвыставке «Золотая Нива-2011» мы встретились с начальником управления рекламы и показа техники ПО «Гомсельмаш» Владимиром ЯКИМЕНКО и попросили рассказать о представленной на площадке ТД «Гомсельмаш-Юг» технике, а также о деятельности предприятия и производственных планах на будущее.

– Прежде всего, Владимир Васильевич, от имени читателей нашей газеты мы хотели бы попросить вас как специалиста коротко охарактеризовать масштабы деятельности ПО «Гомсельмаш».

– С удовольствием. Производственное объединение «Гомсельмаш» – одно из крупнейших предприятий по выпуску уборочной техники – занимает 4-е место в мире по производству и реализации зерноуборочных комбайнов и 2-е – по кормоуборочным комбайнам.

География продаж техники ПО «Гомсельмаш» неуклонно расширяется. Наши машины поставляются сегодня в 22 страны. Это прежде всего

страны СНГ (главные потребители – Россия, Казахстан и Украина), в дальнем зарубежье – Китай, Иран, Аргентина, Болгария, Чехия, Словакия. Несколько подробнее о поставках в Российскую Федерацию: если в 2007 году белорусские машины поставлялись в 19 регионов страны, то в 2010-м – в 47, в т. ч. на Сахалин. Безусловно, Россия – наша главная рыночная площадка: 80% своей продукции мы поставляем именно сюда.

– Расскажите об основных видах выпускаемой предприятием продукции, а также о моделях, которые были представлены на «Золотой Ниве-2011» Торговым домом «Гомсельмаш-Юг». И еще о результатах экспозиции, если они уже известны.

– Мы производим 5 моделей зерноуборочных комбайнов с пропускной способностью от 7 до 14 кг/сек. На выставке «Золотая Нива» были представлены 3 модификации: КЗС-812, КЗС-1218 и КЗС-1218 в рисовом варианте – на полугусеничном ходу.

Что касается кормоуборочных комбайнов, то на сегодняшний день завод производит 4 модели с мощностью двигателя от 235 до 600 л. с. На выставку мы привезли новинку – КВК-8060 с мощностью двигателя 600 л. с. Надеемся, комбайн заинтересует кубанских аграриев, так как здесь хорошо развито животноводство и эта мощная машина пришлась бы как нельзя кстати. Первую партию этих комбайнов, пока небольшую, мы планируем изготовить к нынешнему сезону.

На выставке были представлены также энергосредства – современные машины, не имеющие аналогов. Блочный-модульный принцип агрегатирования энергосредства с адаптерами для различных сельскохозяйственных процессов делает его поистине уникальным.

Что же касается результатов демонстрации нашей техники на площадке ТД «Гомсельмаш-Юг», то они достаточно впечатляющие. Благодаря эффективной работе специалистов нашли своих покупателей высокопроизводительные зерноуборочные комбайны: шесть – «ПАЛЕССЕ GS12», два – «ПАЛЕССЕ GS812», два кормоуборочных комплекса «ПАЛЕССЕ F560», четыре кормозаготовительных комплекса на базе УЭС «ПАЛЕССЕ FN40», косилки-плющилки ротационные навесные: одна трехсекционная «ПАЛЕССЕ SN90» и две двухсекционные «ПАЛЕССЕ SN60», две прицепные косилки-плющилки «ПАЛЕССЕ ST42».

– Известно, что кроме основного производства ПО «Гомсельмаш» развивает филиалы в других странах.

– Совершенно верно. Так, в прошлом году мы открыли в России 11 совместных предприятий, до конца 2011-го планируем увеличить эту цифру до 20. Одно из таких предприятий работает в Казахстане, на нем собираются уже не десятки, а сотни машин. Активно работает совместное производство в Китае. В прошлом году мы поставили туда 100 кормоуборочных комбайнов и провели испытания початкоуборочных комбайнов. На нынешний год получили от китайской стороны заказ на 100 кормоуборочных комбайнов КСК-600 и 1000 початкоуборочных машин. В России недавно начало работу совместное производство в Амурской области по сборке самоходных зерноуборочных комбайнов КЗС-1218, КЗС-812 на гусеничном ходу.

Благодаря совместным производствам купить нашу технику можно по специальным дотационным схемам. Таким образом, машины производства Гомсельмаш становятся еще ближе к потребителям.

– А что вы можете рассказать о работе дилерских центров?

– Важное звено нашей работы – обеспечение машин запасными частями. В Российской Федерации мы открыли 80 дилерских центров, оснащенных необходимым набором запчастей с учетом обслуживания как гарантийной, так и негарантийной техники. Каждый дилерский центр должен соответствовать требованиям нормативных доку-

**АВТОРИТЕТНОЕ МНЕНИЕ**

**Николай ЧАЛЫЙ,**  
генеральный директор  
ООО «Агро-Альянс» Абинского района  
Краснодарского края:

– В нашем хозяйстве эксплуатируется четыре зерновых комбайна «ПАЛЕССЕ КЗС-1218». Качество работы этих машин, их надежность не вызывают нареканий. Они высокопроизводительные, потери при уборке минимальные. То есть эта техника как раз то, что нам требуется: площадь под зерновые культуры достаточно большая, урожайность высокая, и для того, чтобы убрать пшеницу в оптимальные сроки, нужны мощные комбайны. Отмечу, что их стоимость гораздо ниже, чем у импортных аналогов.

В перспективе будем еще приобретать технику «Гомсельмаша», в том числе, возможно, кормоуборочную тоже. Такое решение обусловлено еще и тем, что качество сервиса, предоставляемого ТД «Гомсельмаш-Юг», нас полностью удовлетворяет, срок гарантии – тоже. Ремонт осуществляется оперативно, ремонт, с запчастями проблем не возникает.

**Сергей САЙКО,**  
глава ИП Сайко Куцевского района  
Краснодарского края:

– В прошлом году купил в начале сезона три зерноуборочных комбайна «ПАЛЕССЕ КЗС-1218». Отработали эти машины сезон так, что не придерешься. Прежде всего потому, что их оперативно и качественно подготовили к работе сервисная служба «ГомсельмашЮг», выявляемые недостатки устранялись очень быстро. Двигатель отечественный – это уже большой плюс: это обеспечивает высокую ремонтопригодность. Вообще подход сервисников к своим обязанностям оптимизирует: приезжают немедленно по вызову, запчасти всегда в наличии. И гарантийный срок впечатляет: целых три года!

Сравнивая с «ПАЛЕССЕ КЗС-1218» аналогичные по классу отечественные модели, понял, что данная техника превосходит их по целому ряду параметров. Это выяснилось еще до приобретения, при анализе технических данных, в беседах с коллегами. И когда дело дошло до заключения сделки, не колеблясь заплатил несколько большую сумму, чем за машины, предлагавшиеся дилером другого производителя. И ничуть об этом не жалею.

Собираюсь расширять земельные площади в своем хозяйстве (сейчас 1800 га, будет более чем в два раза больше), поэтому намерен приобрести в ближайшее время еще пару таких машин. Механизаторы легко осваивают такую технику и демонстрируют высокую выработку даже в сложных погодных условиях. Набор сельхозкультур у нас обычный: зерновые колосовые, пропашные и т. д., при этом урожайность достаточно высокая, поэтому «ПАЛЕССЕ КЗС-1218» – выбор оптимальный.



Современный кормоуборочный комплекс «ПАЛЕССЕ»



Рисовый вариант «ПАЛЕССЕ КЗС 812»



Линейка зерноуборочных комбайнов «ПАЛЕССЕ»

**ДИЛЕРСКАЯ СЕТЬ ПО «ГОМСЕЛЬМАШ»**

**КРАСНОДАРСКИЙ КРАЙ**

- ООО Торговый дом «ПодшипникМаш»: г. Усть-Лабинск, ул. Заполотняная, 21, тел./факс (86135) 4-09-09 доб. 530, моб. (903) 453-00-08.
- ООО «Полесье»: ст. Каневская, ул. Длинная, 236, тел. (86164) 7-02-26.

**РОСТОВСКАЯ ОБЛАСТЬ**

- ООО Торговый дом «ПодшипникМаш»: Семикаракорский район, х. Большемеетный, тел./факс (86356) 2-61-41, моб.: (928) 148-40-08, (928) 148-40-12.

**СТАВРОПОЛЬСКИЙ КРАЙ**

- ООО Торговый дом «ПодшипникМаш»: г. Михайловск, ул. Ленина, 162а, тел./факс: (8655) 366-1-60, 352-0-05, моб.: (905) 008-75-75, (928) 01-26-523, (928) 316-72-57.
- ООО «Сельский инженер»: г. Невинномысск, ул. Ниязова, 41, тел.: (86554) 9-61-59, 9-61-58.

**РЕСПУБЛИКА КАЛМЫКИЯ**

- ОАО «Калмагролизинг»: г. Элиста, ул. Н. Очирова, 15, тел.: (84722) 3-51-19, 3-49-98.

**РЕСПУБЛИКА КАБАРДИНО-БАЛКАРИЯ**

- ООО Торговый дом «ЮгАгроПромСервис»: г. Прохладный, ул. Остапенко, 19, тел.: (86631) 2-29-98, 2-29-95, моб.: (928) 912-49-11, (928) 711-27-29.

**ВОЛГОГРАДСКАЯ ОБЛАСТЬ**

- ООО Торговый дом «ПодшипникМаш»: г. Михайловка, ул. Серебряный ручей, 2, тел./факс: (84463) 2-31-77, 2-71-77, моб.: (937) 710-36-88, (927) 069-80-20.
- ООО «ВолгоградАгроснаб»: г. Волгоград, ул. Невская, 13а, тел.: (8442) 7-82-94, 37-92-92.

**АСТРАХАНСКАЯ ОБЛАСТЬ**

- ООО «Астрагролизинг»: г. Астрахань, ул. Советской Гвардии, 9, тел.: (8512) 57-97-01, 57-97-88.

**САРАТОВСКАЯ ОБЛАСТЬ**

- ООО Торговый дом «ПодшипникМаш»: г. Саратов, Ново-Астраханское шоссе, 80, оф. 222, тел./факс: (8452) 94-35-26, 94-94-02, 94-35-27, моб. (927) 908-18-01.

**САМАРСКАЯ ОБЛАСТЬ**

- ООО Торговый дом «ПодшипникМаш»: г. Самара, ул. Утевская, 20а, тел./факс: (846) 342-57-96, 342-57-98, 972-99-96.

**РЕСПУБЛИКА БАШКОРТОСТАН**

- ООО Торговый дом «ПодшипникМаш»: г. Уфа, ул. Рихарда Зорге, 8/1, тел./факс: (347) 292-80-33, 292-80-63, моб. (965) 647-72-45.

**В. ВОЛОШИН, М. СКОРИК**  
Фото С. ДРУЖИНОВА



# Спрос на технику AMAZONE растет

## СОВРЕМЕННАЯ ТЕХНИКА

**XI Международная сельскохозяйственная выставка «Золотая Нива-2011» в Усть-Лабинске собрала множество участников и гостей со всех концов России и из стран ближнего и дальнего зарубежья. Среди экспозиций, пользующихся наибольшим вниманием посетителей, была площадка компании AMAZONE. Сегодня многие сельхозтоваропроизводители по достоинству оценили машины и орудия этого производителя, ориентированные на ресурсосберегающие технологии земледелия. В их конструкциях изначально воплощен принцип многофункциональности, когда за один проход выполняется несколько технологических операций. В результате экономятся ГСМ, моточасы, кадровые ресурсы, а также снимается негативное воздействие на почву. Кроме того, сельхозтехника AMAZONE проста и надежна в эксплуатации, и спрос на нее растет. По объемам продаж в России компания AMAZONE входит в лидирующую группу экспортеров.**

## С учетом потребностей аграриев



– Кроме того, техника AMAZONE, производимая на самарском заводе «Евротехника» по немецким технологиям и с немецким качеством, с 2009 года включена в Государственный

реестр сельхозтехники, и ее можно приобретать через систему федерального кредитования на льготных условиях, – отметил в беседе с нашим корреспондентом региональный представитель компании AMAZONEN-WERKE в ЮФО Петр Бровков. – Еще один неоспоримый плюс – курс руководства компании на улучшение работы сервисных служб, оптимизацию взаимодействия компании с дилерами, а дилеров – с клиентами.

Отвечая на вопрос о новинках, представленных на площадке, Петр Васильевич сделал акцент на двух зерновых сеялках, которые компания AMAZONEN-WERKE начала производить в этом году.

Первая из них – прицепная механическая D9-60T с внесением удобрений. И как продолжение семейства высокопроизводительных пневматических сеялок Citan – две новые модели с внесением удобрений. Ширина захвата у них увеличена до 15 м, для агрегатирования с этими орудиями следует применять тяговые средства с мощностью двигателя от 250 до 350 л. с. При этом у сеялок сохранена транспортная ширина 3 м. Еще одна их особенность заключается в том, что возможна установка двух междурядий: шириной 12,5 и 16 см.

– Цель нынешней экспозиции, – подчеркнул П. Бровков, – показать потребителям новую линейку машин, их на площадке выставлено девять единиц. 9 – 11 июня на полевой демонстрации технологий и сельхозтехники «Дни поля ЮГАГРО» также планируем представить популярную технику. Например, новейшую пропашную сеялку EDX 6000T. Она в этом году отработала в ЗАО им. Ленина Цимлянского района Ростовской области, и в настоящий момент полностью готова к работе в хозяйствах, в ее конструкцию внесены все необходимые коррективы. Там же, на «днях поля», покажем зерновую сеялку прямого

посева для энергосберегающих технологий DMC 6000.

При этом хочу особо отметить, что мы поставляем машины, исходя из спроса, потребностей хозяйств. Агротехнологиям предоставлена полная свобода выбора, технологии возделывания сельхозкультур не навязываются. И это понятно: у нас есть машины и орудия для любых технологий, – сказал в завершение беседы П. Бровков.



Ниже мы приводим два примера применения техники AMAZONE в хозяйствах, которые служат подтверждением слов регионального представителя компании AMAZONEN-WERKE.

## Качество, надежность, простота

В СПК «Колхоз «Родина» Красногвардейского района Ставропольского края более 18 тыс. га пашни, из них больше половины отведено под возделывание зерновых культур, выращиваются также пропашные. При таких объемах сельхозпроизводства необходима высокоэффективная, скоростная почвообрабатывающая, посевная техника и техника для ухода за посевами. Технология почвообработки в этом хозяйстве практикуется минимальная, поэтому здесь

уже давно сделана ставка на машины компании AMAZONE, на них основан весь технологический цикл возделывания сельхозкультур.

– Для подготовки почвы к севу используем 12 компактных дисковых борон Catros с шириной захвата 4 и 6 м, – рассказывает главный инженер хозяйства Валерий Егупов. – Они прекрасно себя зарекомендовали на наших полях, будучи адаптированы к условиям Ставрополья. Могут работать буквально сутками.

Затем к делу приступают 7 пневматических сеялок DMC Primera 601 и 602 с рабочим захватом от 4,5 до 6 м. Они позволяют провести сев в оптимальные сроки и с отличным качеством. Рабочая скорость при агрегатировании с модернизированным T-150K – до 18 км/ч, что позволяет достигать производительности 76 га за световой рабочий день.

Подчеркну, что применение сеялок, которые равномерно распределяют семена и точно заделывают их на заданную глубину, дает прибавку к урожаю озимых 3–4 ц/га. Компьютер показывает норму расхода семян, глубину заделки, наработку, а самое главное – на сеялке выполняется технологическая колей. По этой колее мы работаем опрыскивателями и распределителями удобрений.

В нынешнем году приобрели еще механическую сеялку D9-60T, собранную в Самаре из комплектующих

ремонта. Текущий ремонт и профилактику проводим своими силами, то есть машины обладают отличной ремонтопригодностью, что в российских условиях имеет большое значение.

Там же, в Германии, видел в последних моделях распределителей удобрений компании AMAZONE дополнительную опцию, позволяющую автоматически проводить анализ содержания питательных веществ в почве и растениях и в соответствии с его результатами изменять норму внесения удобрений по команде компьютера. Пока такую технику не заказываем, потому что на наших полях распределение питательных веществ достаточно равномерное, – сказал в завершение беседы В. Егупов.

## Машина, гарантирующая прибыль

А вот глава ООО «СП Коломейцево» Кавказского района Краснодарского края Виктор Коломейцев, увидев на сельхозвыставке именно такой распределитель минеральных удобрений (ZG-B Ultra Gidro) AMAZONE с уникальной рабочей программой, сразу решил его приобрести. И теперь это, и ряд других хозяйств Кавказского района имеют ZG-B 5500 Ultra Gidro, который обеспечивает дифференцированное внесение питательных веществ в зависимости от

в свою очередь, управляет исполнительным механизмом, регулируя ширину захвата и норму внесения удобрений в зависимости от потребности в них.

Машина сама может намечать маршрут движения с помощью составленной компьютером карты поля и системы спутниковой навигации. Сканирование может использоваться и с опрыскивателем, в этом случае производится буквально точечная листовая подкормка.

В результате получается большая экономия минеральных удобрений. Кроме того, практика применения такой техники показывает, что значительно повышается урожайность. Первая выгода уже очевидна: опыт с применением ZG-B 5500 Ultra Gidro провели весной текущего года, а вторая станет известна после уборки пшеницы в июле на площади примерно 800 га. Будем внедрять эту технологию и на других культурах – сахарной свекле, кукурузе и т. д. Кстати, РМУ обладает хорошей производительностью: 150 – 200 га в день.

Эту технику нам настраивали специалисты из Германии, а также представители компании AMAZONE. В нашем хозяйстве работает и другая техника этой компании. Помимо нового прицепного распределителя удобрений ZG-B 5500 Ultra Gidro есть еще навесной. Имеется также дисковая борона Catros с рабочей шириной захвата 7,5 м, способная обработать в смену более 70 га. Этого количества вполне хватает для основных работ при возделывании сельхозкультур, – сказал в заключение В. Коломейцев.

## В постоянном контакте с клиентами

В этих и многих других хозяйствах ЮФО технике AMAZONE отдают особое предпочтение среди поставщиков импортных машин и орудий. При этом одобрительно отзываются о работе южного филиала, возглавляемого Петром Бровковым. Все вопросы – предпродажной подготовки, сервисного обслуживания – решаются буквально моментально, говорят аграрии. Более того, в этом небольшом центре проводится еще и обучение персонала. Например, хозяйство закупило сеялки AMAZONE. П. Бровков приезжает на место, организует занятия по изучению этой и другой техники. Он частый гость во многих хозяйствах: наблюдает за работой агрегатов, записывает необходимую информацию, делает снимки и при необходимости выходит с предложениями в Самару и Германию. Такая работа в тесном контакте с потребителем обеспечивает немецких специалистов сведениями, пользуясь которыми, они доводят свою технику до совершенства.

Продолжается также улучшение системы методов работы с клиентами. Упор при этом делается на повышение качества и оперативности сервисного обслуживания с соответствующим повышением уровня технической и аграрной подготовки сервисных инженеров и дилеров. Будет и впредь расширяться складская сеть запасных частей, что позволит еще более оперативно доставлять их клиентам.

В. ЛЕОНОВ  
Фото С. ДРУЖИНОВА

**Представительство  
завода «Амазоне» в ЮФО**  
г. Ростов-на-Дону,  
Тел. +7 961 270 27 77, Пётр Бровков  
E-mail: Petr.Brovkov@amazone.ru

**Официальные дилеры компании «AMAZONE WERKE»**  
**ООО «АСТ»**  
г. Краснодар, ул. Красных партизан,  
КНИИСХ им. Лукьяненко, ЦУ.  
Тел. +7 861 222 69 10

**ООО «Бизон-Трейд»**  
г. Ростов-на-Дону,  
ул. Днепропетровская, 81/1.  
Тел. 8 (863) 290 86 86.

**ООО «Ставропольагропромснаб»**  
Ставропольский край,  
Шаповский район, г. Михайловск,  
ул. Коллективная, 1. Тел. 8 (8652) 95 38 15





## Впервые в России

Сельскохозяйственная техника является предметом не менее пристального внимания аграриев, нежели семена, удобрения и технологии. Поэтому организаторы форума пошли на эксперимент.

На полях учхоза «Кубань» в ФГОУ ВПО «КубГАУ» был посеян озимый ячмень ультрараннего созревания сорта Спринтер, выведенный специалистами отдела селекции и семеноводства ячменя ГНУ «Краснодарский НИИСХ», который по результатам государственного сортоиспытания на 2011 год предложен к использованию в производстве.

Вот на этом передовом сорте в поле и пройдет показ комбайнов, которые предлагают экспоненты кубанским аграриям, в действии. В России таких масштабных практических презентаций зерноуборочной техники еще не было. Комбайны представят компании «Агро-Союз», «Агро-Строительные Технологии», «Альтаир», «Американ Машинери Компани Лимитед», «Ростсельмаш комбайновый завод», «Мировая Техника-Кубань», «Инвеста Финанс», «Цепелин Агро».

Организаторами при выборе поля оценивались его приближенность к городу, наличие инфраструктуры (техническое обеспечение для подготовки поля и делянок, продуктовые магазины, удобные и качественные подъездные пути для участников и посетителей, автопарковка) и, конечно, агрономические характеристики (культура-предшественник, содержание макроэлементов, преобладающие виды сорняков и т. д.).

На экспериментальное поле выйдут более 55 единиц техники таких производителей, как CLAAS, «Ростсельмаш», CASE IH, John Deere, Challenger, New Holland, Great Plains, MASCHIO-



## «Дни поля «ЮГАГРО» дадут старт жатве 2011 года

Полевая демонстрация «Дни поля «ЮГАГРО», которая пройдет 9 – 11 июня в Краснодаре, - уникальный проект, позволяющий участникам своими глазами увидеть эффект от сочетания научного подхода и новейших технологий в сельском хозяйстве.



GASPARDO, Laverda, Amazone, Lemken, Belarus, «Червона Зирка» и многих других.

Также на «Днях поля «ЮГАГРО» компания «Ростсельмаш» впервые в России покажет всю линейку своих комбайнов. А компания «БИЗОН», организовавшая выставку-демонстрацию раритетной сельскохозяйственной техники, позволит участникам форума заглянуть в историю агротехнологий.

— «Дни поля «ЮГАГРО»-2011, вне всякого сомнения, станут настоящим событием для сельскохозяйственной отрасли региона. В качестве экспонентов в выставку примут участие 93 компании. Но уникальность этого мероприятия не в количестве, а в подходе: участие принимают только те компании, которые могут технически показать свою продукцию в полевой работе. Число же сельхозпроизводителей, которые интересуются новинками в области земледелия, измеряется сотнями. И если форум «ЮГАГРО» в ноябре ежегодно подводит результаты аграрного года, то можно сказать, что на демонстрации «Дни поля «ЮГАГРО» будет дан старт жатве 2011 года. Мы не сомневаемся, что результатом этого года станет открытая дискуссия между участниками аграрного сектора на независимой площадке, — считает Анна Буцацкая.

## Посмотрите, убедитесь

Сегодня можно без преувеличения сказать, что первая демонстрация «Дни поля «ЮГАГРО», которая состоялась в прошлом году, стала знаковым событием для нашего аграрного края.

После ее проведения было подписано соглашение о начале совместной деятельности по внедрению инновационных технологий в агропромышленный комплекс Краснодарского края на базе «Дней поля «ЮГАГРО». Соглашение подписали вице-губернатор Кубани Евгений Громько, глава Краснодарского края Александр Трубилкин и генеральный директор ВЦ «КраснодарЭКСПО» Андрей Курилов.

Учитывая опыт прошлогодней демонстрации, результатом которой также стали показы новейших машин от производителей сельскохозяйственной техники со всего мира для кубанских аграриев, организаторы решили вывести «Дни поля» на новый уровень, добавив еще технологии и научный опыт. Подготовка к «Дням поля «ЮГАГРО» 2011 года началась еще в августе 2010 года.

— «Дни поля «ЮГАГРО» проводятся во второй раз. Первая демонстрация показала, что участники аграрного сектора очень нуждаются в площадке, где могли бы узнавать об инновациях в области сельского хозяйства, презентовать свои разработки, делиться опытом, — комментирует руководитель проектного департамента выставочной компании «КраснодарЭКСПО» Анна Буцацкая. — В этот раз мы решили пойти дальше — соединить в одно целое теорию и практику, технику и технологии. И сейчас уже можно уверенно сказать: нам это удалось.

На базе ФГОУ ВПО «Кубанский государственный аграрный университет» было выделено поле, на котором участники заранее высадили такие культуры, как озимый рапс, подсолнечник

(СУР, Орешек, Гермес, Юпитер), соя (Альба, Славия, Лира, Вилана), яровой рапс (Таврион), горчица сарептская (Золушка), горчица белая (Колла), лен масличный (ВНИИМК 620), озимый и яровой ячмень (Лазарь, Гордей, Рубеж, Романс, Платон, Сармат, Кондрат, Добрыня-3, Стратег, Спринтер), сахарная свекла, кукуруза. К моменту проведения «Дней поля «ЮГАГРО» эти делянки позволят участникам не только показать возможности и оценить характеристики семенного материала, но и изучить эффект от применения различных минеральных удобрений и средств защиты растений от ведущих компаний-производителей.

Стоит заметить, что в ходе подготовки «Дней поля «ЮГАГРО» в качестве экспертов выступали сотрудники таких ведущих научно-исследовательских институтов, как ФГОУ ВПО «Кубанский государственный аграрный университет», ГНУ «Всероссийский научно-исследовательский институт масличных культур имени В. С. Пустовойта», Краснодарский научно-исследовательский институт сельского хозяйства им. П. П. Лукьяненко.

— Главная цель демонстрации — дать возможность производителям не только предоставить информацию о своей продукции в виде компьютерных презентаций и буклетов, но и продемонстрировать на практике ее характеристики. Такой подход значительно расширяет возможности для компаний, которые еще не приобрели громкого имени на рынке сельхозпроизводителей. Здесь все решает качество предложения, — объясняет Анна Буцацкая.

Выполняя условия соглашения по внедрению инновационных технологий в агропромышленный комплекс Краснодарского края, ФГОУ ВПО «КубГАУ» продемонстрирует на «Днях поля «ЮГАГРО» свои достижения в таких направлениях, как:

- биологизированные почвоохранительные технологии возделывания озимой пшеницы и люцерны в низинно-западинном агроландшафте;
- технология получения высоких урожаев озимого ячменя, агробиологические особенности новых сортов озимой пшеницы;
- особенности обработки почвы в севообороте на равнинном агроландшафте;
- значение технологии возделывания сельхозкультур и фитосанитарное состояние растений и почвы;
- действие поликомпонентных инновационных удобрений на посевах сои;
- влияние длительного применения минеральных удобрений на агрономические свойства чернозема выщелоченного.

Такой партнерский подход в будущем должен дать хорошие результаты и на поле «ЮГАГРО», и в развитии агропромышленного комплекса всей Кубани.



### Организаторы «Дней поля «ЮГАГРО»

Департамент сельского хозяйства и перерабатывающей промышленности Краснодарского края  
Администрация МО г. Краснодар  
ФГОУ ВПО «Кубанский государственный аграрный университет»  
Выставочный центр «КраснодарЭКСПО»

### Партнеры «Дней поля «ЮГАГРО»

АГРОЭКСПЕРТ ГРУП  
Стратегический партнер

syngenta  
Официальный партнер

БИЗОН  
АГРОТЕХНОЛОГИЧЕСКИЙ ХОЛДИНГ  
Официальный партнер

# Агрохолдинг «Кубань» принял участие в выставке «Золотая Нива-2011»

## ЭХО ВЫСТАВКИ

Участие агрохолдинга «Кубань» в выставке «Золотая Нива» в качестве генерального партнера фактически является традиционным. В текущем году компания была представлена на выставочном стенде специализированными предприятиями «Центр по контролю качества кормов» и «Конный завод «Восход», а также дивизионами «Сельхозпредприятия», «Семеноводство», «Хранение и переработка зерна» и «Сахар».

«Экспозиция агрохолдинга «Кубань» вызвала живой интерес среди наших соотечественников, участвовавших в работе выставки, так и среди потенциальных зарубежных партнеров, — комментирует первый заместитель генерального директора агрохолдинга

«Кубань» Николай Артюшенко. — К примеру, делегации из Аргентины и Бразилии очень заинтересовали скакуны, представленные на выставке нашим конным заводом «Восход», уже более 90 лет специализирующимся на работе с лошадьми английской верховой породы. Особое уважение аргентинцев вызвал рассказ о легендарном жеребце Анилине, рожденном и воспитанном в конезаводе «Восход». Анилин в свое время три года подряд выиграл Дерби, и до сего дня этот результат не удалось повторить ни одному другому скауну. Кроме того, члены бразильской и аргентинской делегаций, пообщавшись на выставочном стенде со специалистами агрохолдинга «Кубань», отметили высокие технологии, применяемые в производстве, и тот факт, что большинство направлений работы компании представляют собой законченный цикл: в семеноводстве — от селекции до продажи готовых семян, в растениеводстве — от выращивания сырья до получения готового продукта: сахара, подсолнечного масла, муки, хлебобулочных изделий, комбинированных кормов для животных.

Отдельно, как дополнительный положительный момент, иностранными гостями выставочного стенда компании были отмечены реализуемая в дивизионе «Сахар» программа по увеличению производственной мощности сахарного завода «Свобода» и отличное качество усть-лабинского сахара, который охотно используют ведущие производители сладостей и напитков, а также закупает Росрезерв для пополнения стратегических запасов страны.

Активно поработали на «Золотой Ниве» специалисты дивизиона «Семеноводство», проведя порядка 50 встреч-переговоров с потенциальными покупателями семян. Словом, выставка «Золотая Нива», как и ранее, оправдала наши ожидания, вновь став площадкой для заинтересованного общения профессионалов, работающих в отечественном и зарубежном аграрном бизнесе.

Пресс-служба АХ «Кубань»

## НАША СПРАВКА

Агрохолдинг «Кубань» входит в состав компании «Базовый Элемент» и является одной из крупнейших аграрных бизнес-структур Юга России. В его составе четыре дивизиона, объединяющих 14 сельхозпредприятий, зерновые элеваторы, уникальные заводы по производству семян, а также мельницы, пекарни и сервисные предприятия, обслуживающие технику на протяжении всего сельскохозяйственного года. По итогам 2010 года агрохолдинг произвел продукции на 6 млрд. рублей. В 2009 году этот показатель составил 5 млрд. 700 млн. руб.

ФИЛИАЛ ФГУ «РОССЕЛЬХОЗЦЕНТР» ИНФОРМИРУЕТ



# СЕРТИФИЦИРОВАННЫЕ СЕМЕНА — ЗАЛОГ КАЧЕСТВА И УСПЕХА

Качество семенного материала как никогда является актуальной проблемой современного рынка семян в России. Семена во все времена считались золотым фондом для земледельца.

Урожайность, а следовательно, и валовой сбор напрямую зависят от качества высеянных семян. Основными факторами повышения урожайности и улучшения качества сельскохозяйственной продукции являются хорошие сорта и полноценные семена.

*Высев не проверенными или некондиционными семенами — это прогнозируемый риск потери урожая.*

Самый лучший с точки зрения селекции сорт не сможет проявить своих потенциальных возможностей, если посев проводить семенами низких кондиций. Высев непроверенными или некондиционными семенами — это прогнозируемый риск потери урожая. Гарантию качества семян обеспечивает сертификат.

Филиал ФГУ «Россельхозцентр» по Краснодарскому краю оказывает услуги по проведению работ по сертификации семенного и посадочного материала сельскохозяйственных растений.

Сертификация семян проводится по показателям, удостоверяющим их сортовые и посевные качества, в соответствии с действующей нормативной документацией.

Сертификат соответствия, выданный органом по сертификации в системе добровольной сертификации «Россельхозцентр», признается действительным на всей территории страны и в республиках СНГ.

Бланк сертификата является защищенной от подделок продукцией уровня «В», имеет учетную серию и номер, является документом строгой отчетности. Сертификаты соответствия, выданные ФГУ «Россельхозцентр», принимаются для получения субсидий из федерального и краевого бюджетов.

*Сертификаты соответствия, выданные ФГУ «Россельхозцентр», принимаются для получения субсидий из федерального и краевого бюджетов.*



Для проведения сертификации семян сельскохозяйственных растений непосредственно производитель семян до начала проведения апробации подает в орган по сертификации семян заявку. Вместе с заявкой представляется документация, удостоверяющая сортовую принадлежность высеваемых семян, происхождение и качество, а также законность их получения.

**ПРОЦЕСС СЕРТИФИКАЦИИ СЕМЯН ВКЛЮЧАЕТ:**

- подачу заявки на проведение сертификации;
- рассмотрение заявки и принятие решения;
- контроль за соблюдением стандартов и другой нормативной документации при производстве, обработке, упаковке и маркировке семян;
- проведение сортовой идентификации;
- отбор проб для проведения испытаний;
- проведение испытаний, анализ полученных материалов и принятие решения о возможности выдачи сертификата соответствия;

• осуществление инспекционной проверки за сертифицированными семенами.

В целях выполнения государственных услуг в сфере растениеводства филиал ФГУ «Россельхозцентр» по Краснодарскому краю проводит отбор проб и определение посевных качеств семян сельскохозяйственных культур, не включенных в Государственный реестр селекционных достижений и предназначенных для размножения (накопления). Данный вид услуг для государственных научных учреждений осуществляется на безвозмездной основе.

Добровольная сертификация ФГУ «Россельхозцентр» предусматривает выдачу одного сертификата с указанием сортовых и посевных качеств семян. Стоимость услуг по сертификации составляет 970 рублей без НДС.

В связи с тем, что наступили оптимальные сроки для подачи заявок на сертификацию озимых и яровых зерновых и зернобобовых культур, приглашаем к сотрудничеству сельхозтоваропроизводителей, организации, фирмы, КФХ.

## Вопрос саранчи на Кубани остается актуальным

**Саранча — особо опасный объект, за которым в Краснодарском крае ведется постоянный мониторинг. Массовое размножение в отдельные годы принимает характер стихийного бедствия. Своевременность, полнота информации о её развитии и распространении позволяют принять правильное решение о ликвидации очагов размножения. Выполнять эти работы на должном уровне возможно при условии проведения обследований всех территорий, где прогнозируется появление кулиг.**

ГРОМАДНАЯ территория плавневой зоны в крае на протяжении веков является резервацией азиатской перелетной саранчи. Итальянский прус и нестанные виды обитают в естественной среде на многолетних травах, обочинах дорог, необрабатываемых землях. Ежегодно весной и осенью специалисты филиала проводят обследования по кубышкам, но этим методом не всегда возможно выявить очаг будущего размножения. В годы спада численности прогнозирование подъема можно провести, анализируя погодные условия. Сухая жаркая погода с пониженным количеством осадков в течение двух лет и высокая солнечная активность — условия, при которых можно ожидать подъема численности.

В крае часто складываются благоприятные условия для размножения всех видов прямокрылых. Погодно-климатические условия последних лет способствовали образованию очагов саранчовых. Подъем

численности наблюдался в 2002 — 2003, 2005 — 2006 гг. После засушливого лета 2007 г. четвертый год в крае популяция остается на подъеме. В 2010 г. борьба с саранчовыми проведе-



на в 31 районе края на площади более 28,0 тыс. га. В отдельных районах выявлялись стаи азиатской саранчи с численностью, не поддающейся учету. Всего выявлено и обработано 156 очагов саранчи с высокой численностью.

Плавневая зона регулярно обследуется. Специалисты общаются с населением, рыбаками, охотоведами. Со многими главами поселений поддерживается постоянный контакт. Часто в таких беседах выясняется, в какой стороне находятся скопления вредителя. Практически во всех случаях сигналы подтверждаются, но добраться до таких участков на машине не всегда возможно. Плавни в крае занимают площадь около 600 тыс. га. Очаги массовых размножений зачастую расположены в непроходимой зоне. Проведение обследований этих территорий возможно только

с помощью вертолета. В организации вертолетных облетов помощь оказывает департамент сельского хозяйства и перерабатывающей промышленности края. Используется маневренный МИ-2. Обследования проводятся на небольшой высоте в период окрыления саранчи. Отродившиеся личинки стадной фазы в течение нескольких дней образуют крупную кулигу. Стаи в такой период совершают ориентировочные полеты. Попадая под поток воздуха винта вертолета, стая поднимается и становится хорошо видна. С помощью навигатора наносятся ориентиры, по которым в дальнейшем проводят обработку. В течение полета вертолет совершает посадки в непроходимых плавнях. Специалисты филиала делают сборы саранчи. В дальнейшем определяются морфологические показатели фазового состояния популяции путем замера и определения соотношения отдельных частей тела (индексами). Для степени стадности используется таблица индексов, разработанная в ВИЗР. Степень стадности служит критерием в построении прогноза размножения саранчи и определения стратегии борьбы.

За все годы серьезных потерь сельхозкультур от повреждений саранчовыми в крае не наблюдалось. Очаги своевременно выявлялись и обрабатывались. При необходимо-



сти вводился режим «Повышенная готовность», ЧС не допускали. Вопрос борьбы с саранчой поднимается на уровне губернатора, за ходом борьбы следят службы МЧС.

В текущем году угроза сохранения очагов саранчи в крае остается. В настоящее время после обильных осадков в плавнях поднялся уровень воды, места обитания азиатской перелетной саранчи затоплены. Отрождение личинок может начаться позже, в случае, если в этом сезоне уровень воды снизится.

Отрождение итальянского пруса началось в третьей декаде мая, высокой численности не выявлено, но она возрастет по мере дальнейшего отрождения личинок. На данный период в соседних регионах численность итальянского пруса превышает порог вредности, проводятся защитные мероприятия.



# «НЛТ-Лизинг»: только лучшие бренды

## МИРОВОЙ ЛИДЕР

Компания «НЛТ-Лизинг» - один из крупных импортеров сельскохозяйственной техники на российском рынке, поставляет широкий спектр продукции: от почвообрабатывающих орудий и сеялок до тракторов и комбайнов, предлагая при этом оптимально подобранные, современные, высокопроизводительные комплекты на основе потребностей заказчиков. Это обеспечивает полный цикл работ по возделыванию сельскохозяйственных культур в любой почвенно-климатической зоне страны.

Являясь с 2004 года официальным импортером корпорации CNH (объединившей под своим товарным знаком бренды Case IH и New Holland), ведущего мирового производителя сельскохозяйственных машин и оборудования, ООО «НЛТ-Лизинг» поставляет следующую гамму продукции New Holland: зерно- и кормоуборочные комбайны, тракторы, пневматические сеялки, а также различную технику компаний OROS LINAMAR, POETTIGER, LEMKEN, AMITY, WILRICH, WISHEK и др. С 2010 года компания «НЛТ-Лизинг» - эксклюзивный поставщик посевных комплексов американской компании Amity Technology.

На майской выставке «Золотая Нива-2011» экспозиция компании «НЛТ-Лизинг» была одной из самых посещаемых, и это понятно: широкий ассортимент сельхозтехники, известной своим качеством во всем мире, не мог оставить посетителей равнодушными.

В беседе с нашим корреспондентом директор компании по региональному развитию бизнеса Сергей Васин рассказал о ее развитии за последние несколько лет и планах на будущее.



риториях открыты отделы продаж, где нет баз — будут построены.

Предприятия группы компаний «НЛТ-Лизинг» образуют единый торгово-логистический комплекс, в состав которого входят:

- таможенный склад временного хранения в городе Россоши Воронежской области;
- там же располагаются главный сервисный центр, склад запасных частей, учебный центр;
- торговая сеть насчитывает 17 дилерских центров по всей России, они располагают собственными складами запасных частей, отделами продаж и службами сервисного обслуживания.

На Кубани в ближайшем будущем появится крупный дилерский центр, его предполагается возвести вдоль федеральной трассы. Сейчас в крае действует

Для приобретения сельскохозяйственной техники мы предлагаем сельхозтоваропроизводителям гибкие финансовые решения, — подчеркнул С. Васин. — В частности, для надежных партнеров практикуется отсрочка платежа, применяется лизинговая схема (финансовая аренда). Фермерам и другим нашим давним партнерам организуется финансирование через банк под 6% годовых.

Финансовый департамент компании «НЛТ-Лизинг» поможет подобрать наиболее оптимальную финансовую схему приобретения техники в соответствии со спецификой агробизнеса. Кстати, система лизинга построена на выгодных условиях для клиента:

- максимально удобный график лизинговых платежей;
- минимальный процент удорожания техники;

## МНЕНИЯ СПЕЦИАЛИСТОВ

**Алексей БЕЗЛЮДСКИЙ,** заместитель генерального директора ООО «Ленинградское» Ленинградского района Краснодарского края:

— Зерновые культуры занимают у нас площадь 5500 га. Для их уборки мы используем практически только зерноуборочную технику компании New Holland. И, соответственно, уже давно в нашем хозяйстве сложилось мнение, что нет лучше комбайнов, чем машины этой компании. Так, прекрасно себя зарекомендовали три CR 9080 — самые мощные в мире, они работают у нас уже третий сезон. В прошлом сезоне эти машины накосили по 5500 т за две с половиной недели, то есть выработка составила 500 т в день при урожайности 55 ц/га. Потери при уборке небольшие — процентов на 10 меньше, чем, например, у нового комбайна отечественного производства.

Менее мощный ТС 5080 отработал первый сезон, шесть ТС 56 — уже второй. Что характерно, за эти годы впервые вся данная техника подверглась технической профилактике. До нынешнего года такой необходимости просто не было, комбайны работали исправно, поэтому для них не было приобретено ни одной запчасти! Расходными материалами нас снабжали из староминской «Сельхозтехники». Сейчас специалисты проводят осмотр на предмет возможной замены каких-



## Центр оживления продаж — Кубань

Начал Сергей Васильевич с сопоставления результатов деятельности компании в различные периоды времени. Так, по итогам 2008 года ООО «НЛТ-Лизинг» было признано самым крупным в мире дистрибьютором концерна CNH, поставившим в Россию около 1200 единиц тракторов и зерноуборочных комбайнов. В то же время этот год стал началом кризиса, в ходе которого объемы продаж существенно упали. Только в Краснодарском крае — житнице России наблюдалась определенная активность.

— 2010 год стал, по сути, периодом восстановления после кризиса, — отметил С. Васин. — И, конечно же, на Кубани оживление в реализации сельхозтехники — почвообрабатывающей и самоходной — также было наиболее заметным. Основным объемом техники, имевшейся на складах, был поставлен в хозяйства именно Краснодарского края. По сути, юг страны выручил и многие другие компании, занимающиеся поставками сельхозтехники. Кризисный период сыграл также позитивную роль: сельхозтоваропроизводители получили свою выгоду — приемлемые цены и скидки.

В нынешнем году банки стали активно выдавать кредиты. Техника с брендом New Holland, сборка которой ведется в Набережных Челнах, получила право на российские ПСМ — паспорта самоходных машин и вошла в финансовые программы Россельхозбанка и Сбербанка. Благодаря этому при ее приобретении аграрии могут получать соответствующие субсидии. Соответственно, наблюдается огромный рост продаж. К примеру, на сегодняшний день в Краснодарском крае законтрактовано, продано и поставлено порядка 60 тракторов New Holland мощностью от 200 до 330 л. с. Продано порядка 50 комбайнов этой компании, в том числе российской и бельгийской сборки, а также почвообрабатывающие орудия (их около 10% в общем объеме продаж). Это позволяет быстрыми темпами наращивать производство и использовать новейшие технологии.

В то же время в текущем году существенно упорядочена работа дилеров New Holland. Наша компания присутствует на российском рынке около 9 лет, и за этот период каждый из дилеров имел право поставлять технику в любой регион. Теперь же территории поделены, и за НЛТ «Лизинг» закреплены Краснодарский край, Волгоградская, Саратовская, Самарская, Ростовская, Оренбургская, Воронежская области. На всех этих тер-

филиал в станице Ленинградской, а центральный офис вскоре откроется в Краснодаре. Сервисная база сегодня располагается в станице Куцеской, запасные части частично находятся на ней, а основная масса — в г. Россоши.

## Тракторы New Holland опережают конкурентов

Далее С. Васин перешел к таким важным вопросам, как обновление модельного ряда техники и финансовые схемы ее поставки.

— Компания New Holland в отличие от ряда других ежегодно дорабатывает свои модели. Так, сейчас на рынок поступает новый модельный ряд тракторов. Серия Т8 — с новым экономичным двигателем мощностью от 300 до 380 л. с., удлиненной базой и новой трансмиссией. Машины серии Т9 — также с новым, усовершенствованным двигателем, «ломающейся» рамой, поэтому база осталась прежней. Эти машины также пойдут по программе Россельхозбанка, что делает их доступными для фермеров и, разумеется, крупных хозяйств. Об их технических характеристиках можно судить по данным исследования, проведенного в США: сравнительный анализ тракторов New Holland и аналогичной техники других компаний показал явное преимущество первых.

- минимальный комплект документов для заключения договора лизинга;
- оперативность рассмотрения документов для оформления сделки.

Лизинг выгоден тем, что позволяет высвободить оборотные средства при минимизации налогообложения (уменьшение налогооблагаемой базы или экономия на налоге на имущество). Он отличается также простотой оформления сделки и не нуждается в дополнительном обеспечении. Поэтому, воспользовавшись финансовыми услугами «НЛТ-Лизинг», в течение нескольких лет можно полностью обновить парк сельскохозяйственной техники и добиться наилучших результатов в земледелии.

В заключение беседы директор компании по региональному развитию бизнеса компании «НЛТ-Лизинг» затронул тему развития региональной сервисной сети. С. Васин сообщил, что в эту сферу делают большие финансовые вливания, поскольку именно уровень и оперативность сервисного обслуживания определяют сегодня конкурентоспособность на рынке сельхозтехники. Сегодня сервисная сеть «НЛТ-Лизинг» насчитывает порядка 40 специальных автомобилей, оснащенных всем необходимым для ремонта и обслуживания оборудования; в каждом регионе действует около 20 сервисных бригад с отлично подготовленными специалистами. Это, — подчеркнул Сергей Васильевич, — дает нашей технике дополнительные преимущества перед конкурентами.

то деталей и узлов. Техническая база нашего предприятия позволяет устранять мелкие неисправности своими силами, но машины, находящиеся на гарантийном обслуживании, в отличном состоянии содержат сервисные инженеры из ООО «РОССОШЬ-АГРОПОЛ-Р».

Вывод из сказанного прост: техника New Holland нас вполне устраивает по всем показателям, и мы будем ее приобретать в дальнейшем.

**Олег ТРОЯНОВСКИЙ,** директор по растениеводству Группы компаний «Степь», ст. Челбасская Каневского района Краснодарского края:

— На наших полях трудится немало техники марки New Holland. Только комбайнов 19 единиц: 10 CR 9080 (роторных) и CS 660. Под зерновые культуры отведено около 15 тыс. га, поэтому приходится еще столько же нанимать. Естественно, эти машины способны убирать и другие культуры, к качеству работы, надежности претензий нет. Нет нареканий и на качество и оперативность сервисного обслуживания, которое осуществляет дилер компании «НЛТ-Лизинг» в Ростовской области. Небольшие неполадки способны устранять наши специалисты.

В нашем сельхозпредприятии эксплуатируются также тракторы New Holland с мощностью двигателя порядка 270 л. с. Намерены еще приобрести машины как меньшей мощности — около 170 л. с., так и большей — 500 л. с. Эти универсальные тракторы и энергосредства могут работать буквально круглый год, окупая себя через короткий промежуток времени. Надежность техники — высокая, комфортные условия работы оператора позволяют трудиться с большой отдачей.

В. ЛЕОНОВ  
Фото С. ДРУЖИНОВА



www.newholland.com

## ООО «НЛТ-Лизинг»:

Российская Федерация, 121357, г. Москва, ул. Верейская, 17, бизнес-центр «Верейская плаза», оф. 309. Телефон (495) 589-14-72. Факс (495) 589-14-71.



## СОВРЕМЕННАЯ ТЕХНИКА

При возделывании сахарной свеклы важным технологическим элементом является ее уборка. Ведь от применяемой технологии зависит экономический эффект возделывания этой культуры в конкретном хозяйстве. С одной стороны, громоздкие свеклоуборочные комплексы РКС-6, с другой – прицепные и самоходные машины нового поколения. К их числу относятся свеклоуборочные комбайны MAXTRON 620 и прицепной ROOTSTER 604 производства немецкой компании GRIMME. Поставляет их в хозяйства известное в Краснодарском крае ЗАО «Агротехника».

О компании и технике, которую она предлагает в сезоне-2011, мы попросили рассказать ее генерального директора Вадима МАЛЕЙЧЕНКО.

– Наше предприятие, – начал рассказ Вадим Вячеславович, – специализируется на поставках в АПК региона современной техники и технологий для сельского хозяйства. Среди наших поставщиков сельхозмашин такие ведущие зарубежные производители, как JCB, KUHN, STOLL, HORSCH, GRIMME... На кубанском рынке мы работаем с 1996 года. За это время накопили большой опыт работы в аграрном секторе экономики, хорошо знаем рынок, что нужно сею как в плане технических средств, технологий, так и в плане поставки запасных частей, организации сервисного обслуживания. Это в полной мере относится к свеклоуборочной тематике. Заниматься ею нас подтолкнули несколько факторов. Во-первых, используемые ранее в массовом порядке отечественные комплексы для уборки сахарной свеклы не только были громоздкими, но и влекли за собой большие затраты ГСМ, времени, людских ресурсов. Во-вторых, сахарная

# Свеклоуборочные комбайны GRIMME на полях Кубани

## МНЕНИЕ СПЕЦИАЛИСТА

**АНАТОЛИЙ КУЗОВЛЕВ,**  
генеральный директор ЗАО ПЗ «Колос» Каневского района,  
Герой Социалистического Труда, Герой труда Кубани:

– Прицепной свеклоуборочный комбайн ROOTSTER 604 компании GRIMME – новое слово в технологии уборки сахарной свеклы. В него заложены новаторские конструкторские идеи, которые выделяют эту машину из общего ряда. Прежде чем купить, мы два года испытывали ее на полях своего хозяйства. Причем сами. Если бы она не пришлась нам по душе, мы бы ее не приобрели. Мало того, планируем расширить посевы сахарной свеклы, и у нас зреет решение купить еще одну подобную машину. MAXTRON 620, безусловно, также очень хорошая машина, но она быстро справляется со всеми задачами и 11 месяцев будет стоять – ждать следующего сезона. Прицепной же вариант дешевле. К тому же для агрегатирования с ним имеется необходимая техника: 200 – 250-сильный трактор «Джон Дир». Такой вариант для нас предпочтительнее.

Машину мы купили в ЗАО «Агротехника», которое осуществляет качественный сервис и обслуживание.

свекла – хороший предшественник для озимых зерновых культур, поэтому, чтобы успеть к оптимальному сроку сева (как правило, на Кубани середина – конец сентября), необходимо начать уборку этой культуры в первой декаде августа, когда свекла еще не достигла необходимых кондиций. А это значит, уборка начиналась в ущерб урожайности и выходу сахара. В-третьих, в процессе уборки РКС-6 и их аналогами поле ввиду массового применения сельхозмашин и автотранспорта сильно уплотнялось, а последующее вспашка и культивация перед посевом вели к дополнительным затратам.

Именно в силу нынешних сложных условий хозяйствования, стремясь сэкономить, хозяйства стали искать новые технологии уборки сахарной свеклы и приобретать современную технику. Как

говорится, мы оказались в нужное время в нужном месте.

Первые машины мы поставили еще в 2003 году. Это были 6-рядные самоходные свеклоуборочные комбайны MAXTRON 620. На сегодняшний день в Краснодарском крае работает более 20 самоходных и прицепных машин, поставленных нашим предприятием. Достаточно назвать такие известные хозяйства, как ЗАО ПЗ «Колос» и ЗАО ПЗ «Воля» Каневского района, ОАО «За мир и труд» Павловского района, «Имени Ильича» Ленинградского района и др.

Безотказность в работе, всепогодность (могут работать и в дождь, и в грязь), высокое качество очистки корнеплодов создали им хорошую репутацию. В хозяйствах, где сахарная свекла возделывается на больших площадях, подобный комбайн просто незаменим.

Для хозяйств с меньшими угодьями сахарной свеклы, где «самоход» нерентабелен, мы предусмотрели альтернативный вариант: прицепную уборочную машину ROOTSTER 604. Она работает по тому же принципу, что и самоходный комбайн, но более дешева. Рассчитана на хозяйства среднего достатка и фермерские, интенсивность

работы в которых не превышает 700 га за сезон на машину. По силам таким хозяйствам приобрести и трактор мощностью 150 – 250 л. с.

Что касается прицепной техники, – продолжил директор, – ее поставки начались всего 2 года назад. Однако интерес к ней значительный. В 2010

году ROOTSTER 604 был поставлен не только в наш край, но и в Ростовскую область, и в Ставрополье. Она успешно отработала в аномально жарких условиях прошлого года, помогла собрать выращенный урожай.

Несколько слов об этих машинах. Расчетная производительность обеих моделей в среднем 1 га/час без учета погодных условий и уровня организации труда. Уборка осуществляется бережно, в щадящем для корнеплода режиме, с наименьшей травмированностью. При правильной настройке рабочих органов потери самые минимальные. Вместительный промежуточный бункер позволяет максимально эффективно производить уборку сахарной свеклы.

Плюсом MAXTRON 620 являются широкие резиновые гусеницы и спаренные задние колеса, которые способствуют равномерному распределению нагрузки на ходовую часть машины и обеспечивают низкое удельное давление на почву. Комбайн высокоманевренен и отличается отличной проходимостью в самых сложных условиях работы, в различных почвенно-климатических зонах.

И последнее, что нужно знать нашим потенциальным партнерам, – заключил В. Малеиченко. – Навес проданные компанией машины распространяется гарантия 1 год с момента запуска ее в работу. Все машины обеспечиваются высококачественным сервисным обслуживанием и необходимыми запасными частями.

Чтобы приобрести свеклоуборочную технику, можно использовать схему 30 – 70% по линии Россельхозбанка. Возможно приобретение комбайнов в лизинг. Работаем с несколькими компаниями. В каждом конкретном случае свои условия, а значит, есть приемлемый вариант лизинговой схемы.

Подготовил С. ДРУЖИНОВ



работы в которых не превышает 700 га за сезон на машину. По силам таким хозяйствам приобрести и трактор мощностью 150 – 250 л. с.

Что касается прицепной техники, – продолжил директор, – ее поставки начались всего 2 года назад. Однако интерес к ней значительный. В 2010

### ЗАО «Агротехника»:

Россия, 350012, г. Краснодар, КНИИСХ им. П. П. Лукьяненко, центральная усадьба.  
Тел./факс: (861) 222-75-53, 222-69-02, 222-26-98. Моб. 8 918-443-01-18.

<http://www.asmachine.ru>  
E-mail: [mail@asmachine.ru](mailto:mail@asmachine.ru)

# «БеларусЮгСервис»: вся палитра техники

## ТВОИ ПАРТНЕРЫ, СЕЛО!

ООО «БеларусЮгСервис» за последние несколько лет значительно расширило круг своих партнеров – отечественных и зарубежных компаний – производителей сельхозтехники, запасных частей, обслуживания и расходных материалов. На Международной сельскохозяйственной выставке «Золотая Нива-2011», прошедшей 19 – 21 мая в г. Усть-Лабинске Краснодарского края, стенд ООО «БеларусЮгСервис» отличался разнообразием представленных на площадке машин и орудий, среди которых было немало интересных новинок.

«БеларусЮгСервис» предлагает на российском рынке продукцию ПО «Минский тракторный завод», ПО «Минский моторный завод», ПООО «Техмаш», ООО «БДМ-Агро», компаний DAMMANN, GÜTTLER, MONOSEM, ROLMAKO, PRONAR, SULKY, TeeJet и других. При этом компания обеспечивает высокий уровень сервисного обслуживания и подготовки специалистов.

## От no-till до классики

Рассказывая о представленных на «Золотой Ниве-2011» машинах и орудиях, начальник отдела продаж ООО «БеларусЮгСервис» Владимир Максимченко подчеркнул, что компания может предложить технику для возделывания сельхозкультур по любым технологиям почвообработки: нулевой, минимальной и традиционной. Для сева при нулевой технологии, например, в наибольшей степени подходят сеялки семейства SEEDMASTER французской компании SULKY. При минимальной – комбинированный посевной комплекс MAXIDRILL TRW того же производителя, состоящий из прицепной пневматической сеялки и почвообрабатывающей приставки, которая позволяет вести сев даже по стерне.

Растет спрос на венгерские самоочищающиеся катки GÜTTLER, не имеющие аналогов в России. Их можно применять независимо от влажности

почвы и количества пожнивных остатков, агрегатировать как самостоятельно с трактором, так и комбинировать с дисковыми орудиями, культиваторами, сеялками и т. д. Каток позволяет быстрее провести предпосевную подготовку почвы, создать уплотненное посевное ложе для любых семян независимо от предшественника. Незаменим он и при разделке глыбистой почвы, так как создает давление 400 – 500 кг/кв. м.

Из почвообрабатывающих орудий Владимир Анатольевич выделил фрезу компании SULKY и польскую дисковую борону ROLMAKO. Последняя обеспечивает за один проход идеальную подготовку поля по самым сложным предшественникам.

Отметил В. Максимченко интерес аграриев и к немецкому опрыскивателю компании DAMMANN – лидеру в семействе прицепных и самоходных машин, а также к разбрасывателям минеральных удобрений компании SULKY.



Самоочищающийся каток GÜTTLER, агрегатированный с трактором «Беларус 1220.3»

## Поставки по выгодным схемам

И, конечно, внимание многих посетителей экспозиции привлек трактор «Беларус 1220.3» – модификация модели «Беларус-1221.2». Эта машина тягового класса 2,0 выполнена по колесной схеме 4x4. Основные отличия от прототипа – 4-цилиндровый двигатель, топливные баки большей емкости, повышенный уровень комфорта и более современная компоновка и дизайн.

– Наша компания традиционно работает с ПО «МТЗ», поставляя всю линейку тракторов, в том числе энергонасыщенных, с мощностью двигателей до 310 л. с., – отметил В. Максимченко. – Эти машины уже порядка 6 – 8 лет успешно работают на Юге России и зарекомендовали себя как достаточно надежные, адаптированные к местным климатическим условиям и хорошо агрегирующиеся с навесной и прицепной

сельхозтехники отечественного и импортного производства. Обеспечивается качественное гарантийно-сервисное обслуживание, при этом гарантия не заводская, а собственная. Помимо этого мы предлагаем полный спектр запчастей. Кроме того, наши специалисты проводят квалифицированный подбор любой прицепной техники под тракторы «Беларус» по выбору клиента, а также под конкретные агротехнологии.

Развивая далее тему поставок белорусской техники, В. Максимченко напомнил, что в соответствии с программой сотрудничества банковских систем России и Белоруссии банк РФ компенсирует 2/3 ставки рефинансирования при покупке российскими аграриями белорусских сельхозмашин. ООО «БеларусЮгСервис» с 2005 года активно применяет также лизинговые и кредитные финансовые схемы. Наиболее выгодной формой приобретения является покупка в кредит под залог приобретаемой техники. Первоначальный взнос составляет от 10% до 30%. Возможно субсидирование кредитной ставки в размере от 2/3 до 100% ставки рефинансирования ЦБ РФ.

В. ЛЕОНОВ  
Фото С. ДРУЖИНОВА



### Центральный офис компании «БеларусЮгСервис»:

Российская Федерация, 346789, Ростовская область, г. Азов, ул. Дружбы, 13а. Тел.: (86342) 50-120, 50-041, 8 (961) 268-28-08.

### Филиал:

Российская Федерация, 353740, Краснодарский край, Ленинградский район, ст. Ленинградская, ул. Производственная, 1а.  
Тел. +7 (86145) 71-645.



ВИЗИТНАЯ КАРТОЧКА ПРЕДПРИЯТИЯ

Компания ООО «ТД «ХимАгро» успешно ведет свою деятельность на рынке пестицидов, удобрений, семян, сельскохозяйственной техники и систем точного земледелия в Южном федеральном округе уже более 5 лет. Основная цель компании - содействие сельхозпроизводителям в повышении эффективности их производственно-экономической деятельности.

# Французская техника для почвообработки

ОДНИМ из главных факторов, позволяющих нашей компании не только выжить в условиях растущей жесткой конкуренции, преодолеть все микро- и макроэкономические невзгоды, но и завоевать расположение клиентов и постоянно расширять клиентскую базу, является работа, основанная на чувстве ответственности за будущий урожай.

Мы знаем, что в производстве сельскохозяйственных культур основой получения хорошей прибыли и инструментом повышения эффективности бизнеса является использование современных земледельческих технологий, так как земля является важнейшим и основным ресурсом, а гарантией результатов хорошего урожая являются правильное применение агротехнологических приемов – агрохимикатов, удобрений, семян и грамотная организация и эксплуатация сельскохозяйственной техники в процессе выращивания культур.



не уничтожаем почвенные микроорганизмы, накапливаем влагу, выпадающую в осенне-зимний период, и не позволяем ей утекать в реки и овраги. Данная влага позволяет растениям выдерживать высокие

температуры и летнюю засуху. Благодаря оптимальной плотности почвы растения создают более мощную корневую систему, соответственно, они могут поглощать больше питательных веществ и формировать больший урожай.

Минусом глубокого рыхления многие агрономы считают увеличение засоренности полей и рост численности вредителей. Да, это действительно так, но только в первые год-два. Сорняки сойдут на нет при применении полупаровой системы (им просто не

- нужно давать обсеменяться, а те семена, которые находятся на глубине 20 – 30 см, не смогут прорасти). Вредители же через некоторое время тоже войдут в биологическое равновесие.
- Объемное рыхление на глубину до 60 см – технологический процесс, обеспечивающий оптимальный влаговоздушный обмен во взрыхленном слое:
- в несколько раз увеличивается пористость почвы, благодаря чему повышаются водопроницаемость и влагоемкость, что приводит к исчезновению блюдца и препятствует процессам засоления;
- создаются условия для «всасывания» и накопления находящейся в воздухе влаги (даже при засухе – до 150 м<sup>3</sup>/га);
- в зоне рыхления в 1,7 – 2 раза увеличивается количество активных корней;

нужно давать обсеменяться, а те семена, которые находятся на глубине 20 – 30 см, не смогут прорасти). Вредители же через некоторое время тоже войдут в биологическое равновесие.

Объемное рыхление на глубину до 60 см – технологический процесс, обеспечивающий оптимальный влаговоздушный обмен во взрыхленном слое:

Наша компания готова разрешить эти проблемы и помочь производителям аграрного сектора в сфере поставок качественных средств защиты растений, удобрений, семян, а также предложить для конкретного хозяйства оборудование для обработки выращиваемых культур, позволяющее значительно сократить энергозатраты и таким образом снизить себестоимость готовой продукции, что дает сельхозтоваропроизводителю уверенность в высоком качестве получаемого урожая.

Глубокорыхление – это вид основной обработки почвы, направленный на создание оптимального воздушного и водного баланса, оптимальной плотности на глубину до 60 см, а также разрушение плужной подошвы. Применяя глубокорыхление, мы не перемешиваем почвенные горизонты, соответственно,



- длительность агротехнического эффекта от рыхления – 2 – 3 года;
- при работе на склоновых землях глубокорыхлитель способствует предотвращению эрозионных процессов.

Удельные энергозатраты при рыхлении по сравнению с плугом снижаются на 40%.

Для проведения данной операции предлагаем вашему вниманию прицепной и навесной глубокорыхлители V-SUB и SDDR.

**Глубококорыхлитель V-SUB** специально сконструирован для тракторов тягловой мощностью свыше 400 л. с. Это мощный глубококорыхлитель с шириной захвата до 8 м.

Уникальная геометрия крыла, «журавлиный клин», улучшает распределение нагрузки на агрегат, что снижает необходимую мощность трактора по сравнению с аналогичными машинами фронтального типа. Увеличение ширины захвата происходит при помощи боковых крыльев, каждое из которых крепится к основной раме (5 м) с помощью 12 болтов, что позволяет в условиях хозяйства использовать это орудие с тракторами разной мощности. Транспортная ширина не превышает 3,00 метра. Улучшенный клиренс по отношению к прямой раме. Задний подъемник, механический или гидравлический, делает возможным использование данного агрегата в комбинации с трубчатыми катками, волнообразными дисками, гребенчатыми, тяжелыми кольчато-шпоровыми CROSSKILL с металлическими кольцами ROLLCREST или другими почвообрабатывающими агрегатами, такими как, например, дискаторы.

Моноблочная рама усиленной конструкции 300x300x10 мм, боковые секции 200x100x10 мм сконструированы так, чтобы выдерживать максимальные нагрузки, возникающие в процессе работы.

Два подъемных цилиндра двойного действия с уравновешивающим клапаном и блокировка с помощью клиньев. Глубина обработки регулируется опорными колесами. Сцепка при помощи рым-болта, цилиндр гидравлической компенсации на прицепном устройстве.

Возможна установка прямых стоек 750 и 900 мм, а также изогнутых стоек «параллау» высотой 900 мм, данные стойки встряхивают почву по горизонтам, но не перемешивают их.

**Навесной глубококорыхлитель SDDR** выпускается с шириной захвата 3 и 4 метра для тракторов 200 – 240 и 260 – 300



л. с. соответственно. Рабочие органы состоят из оборотных долотьев, сделанных из высокопрочных сплавов (наработка до 2000 га) и горизонтальных ножей. Наличие боковых полоскорезов позволяет подрезать корнеотпрысковые и корневищные сорняки, работать по всей ширине захвата агрегата, создавать равномерный мульчирующий слой. Данная машина прекрасно подходит для рисовых чеков и земель со сложным ландшафтом, где мало места для разворотов. Двойной кольчато-шпоровый каток измельчает растительные остатки и перемешивает их с почвой, создавая мульчирующий слой.

Данные машины позволят полностью раскрыть потенциал ваших тракторов!

Пресс-служба  
ООО «ТД «ХимАгро»

**НАША СПРАВКА**

Компания ООО «ТД «ХимАгро» является официальным представителем французского производителя почвообрабатывающей техники QUIVOGNE.

Французская компания QUIVOGNE – ведущий производитель сельскохозяйственной техники в Западной Европе, производит широкий спектр продукции, полностью отвечающей потребностям современного рационального и эффективного агробизнеса.

Техника компании QUIVOGNE – это машины с безграничными возможностями в системе бесплужного земледелия. У нас вы найдете глубококорыхлители и щелерезы, дискаторы, лушильники, тяжелые дисковые бороны, мульчировщики, полевые катки.



**ООО «Торговый дом «ХимАгро»:**

350075, РФ, г. Краснодар, ул. Днепроvская, 1.

Тел.: 8 (861) 279-24-52, 279-24-89. E-mail: mail@ximagro.ru www.ximagro.ru химагро.рф



ПЕРЕДОВОЕ ПРЕДПРИЯТИЕ

С 19 по 21 мая в г. Усть-Лабинске Краснодарского края состоялась 11-я Международная сельскохозяйственная выставка техники и оборудования для агропромышленного комплекса, перерабатывающей промышленности и производства продуктов питания «Золотая Нива-2011», которая уже приобрела узнаваемое имя и заняла достойное место среди подобных проектов в России. Новый формат – проведение выставки в поле значительно расширил возможности деловых контактов, нашел поддержку у внушительного числа участников, информационных партнеров и гостей экспозиции. Отличительной особенностью «Золотой Нивы-2011» с первого дня ее работы стали индивидуальные показы техники, а ставший несомненной традицией «День поля» 21 мая в полной мере продемонстрировал основные этапы сельхозпроизводства: кормозаготовку, пахоту и чизелевание, дискование, предпосевную обработку почвы, сев, внесение удобрений путем применения современной сельхозтехники.

Экономия материально-технических ресурсов и снижение себестоимости продукции – приоритетные направления деятельности любого предприятия. Вполне реально это достигается освоением ресурсосберегающих технологий возделывания сельскохозяйственных культур с применением почвообрабатывающих орудий нового поколения. Такие орудия на выставке «Золотая Нива-2011» были представлены компанией «ДИАС», образованной в результате реорганизации одного из лидеров российского сельхозмашиностроения – краснодарского предприятия «БДМ-Агро». Специалисты, стоявшие у истоков ООО «БДМ-Агро», с учетом лучших тенденций и накопленного за 10-летнюю историю существования предприятия опыта успешно продолжили свою деятельность в новой компании.

Одновременно с выпуском ранее известных орудий – Дискаторов и плугов чизельных компания «ДИАС» освоила производство собственных универсальных разработок – трехрядных борон дисковых серии БДМ и борон пружинных – культиваторов, открывающих новые технологии и широкие перспективы в отечественном земледелии.

Высокое качество трехрядных орудий, выпускаемых компанией «ДИАС», уже по достоинству оценили как потребители, о чем свидетельствуют количественные показатели реализованной продукции, так и авторитетные эксперты в области сельхозмашиностроения.



**Игорь ДОВГАЛЬ, генеральный директор ООО «ДИАС»:**

– Компания «ДИАС» входит в союз «Кубань-АгроПромМаш», принимает активное участие в международных и российских аграрных выставках, форумах, демонстрационных полевых показах техники, оказывает содействие в приобретении сельхозорудий в рамках целевой программы Россельхозбанка «Кредит под залог приобретаемой техники». Техника производства «ДИАС» не только полностью соответствует европейским стандартам, но и достойно выдерживает конкуренцию с зарубежными аналогами, имеет ряд преимуществ и поэтому пользуется заслуженным спросом. Одно из них – соотношение цены и качества. Оно полностью в пользу компании «ДИАС» относительно импортного производителя. Наша компания продуктивно работает над совместными проектами со многими российскими и зарубежными представителями в сфере сельхозпроизводства, поддерживает конструктивные и доверительные отношения с партнерами по бизнесу. Многие рабочие органы, в том числе диски, установленные на орудиях производства «ДИАС», изготовлены испанской компанией BELLOTA из износостойкой боросодержащей стали. Диски, зарекомендовавшие себя как высокотехнологичная, качественная и надежная составная часть почвообрабатывающих машин, имеют комплексную закалку, точную и однородную заточку краев, оптимизирующую проникновение в почву. Конфигурация диска обеспечивает улучшенный подрез почвы, исключает налипание грунта на поверхность диска, позволяет использовать его во всех агроклиматических зонах Российской Федерации, при различной влажности почвы.

# «ДИАС»: НОВЫЙ ЭТАП

Высокая производительность, длительный срок эксплуатации, комфортное обслуживание – важнейшие критерии при выборе сельхозтехники. А правильный выбор, как известно, определяет успех!

На выставке «Золотая Нива-2011» компанией «ДИАС» вниманию аграриев была представлена следующая техника: борона дисковая БДМ 7х3 ПШК, борона дисковая БДМ 8х3 ПКШК, борона пружинная – культиватор БПК-8, борона пружинная – культиватор БПК-12.

Трехрядная борона дисковая предназначена для традиционной минимальной основной и предпосевной обработки почвы (до 15 см) под зерновые, технические и кормовые культуры с измельчением пожнивных остатков и заделкой их в обрабатываемый слой почвы без предварительной вспашки. За один проход трехрядной бороны происходит послеуборочная обработка почвы с одновременным измельчением растительных остатков и заделкой их в обрабатываемый слой почвы.

Первый ряд данного орудия исполнен по симметричной схеме, что повышает курсовую устойчивость агрегата. Конструктивно трехрядное орудие изготавливается с большим расстоянием между рядами дисков, что исключает забивание пожнивными остатками.

За счет уменьшения междискового расстояния в ряду рабочая скорость может быть снижена без ухудшения качества работы агрегата до 12 км/ч. В расчете на 1 гектар происходит снижение расхода ГСМ на 15...18%.

Все модели комплектуются шлейф-катками спиральными с регулировкой обработки почвы. Проблема закосовывания стоек решена путем нанесения специального покрытия в зону сопряжения. Приятно отметить, что согласно мнению многочисленных специалистов и положительных отзывов конечных потребителей трехрядные бороны дисковые, производимые предприятием «ДИАС», имеют множество преимуществ, что максимально приблизило этот модельный ряд к лучшим мировым образцам:

- эффект энергосбережения и уменьшения количества перемишения почвы снижают её распыленность;
- благодаря компоновке трехрядная модель более стабильно держит курсовую устойчивость даже на особо засоренных и влажных почвах;
- дополнительная комплектация необслуживаемым узлом и системой регулировки глубины обработки почвы.

Компания «ДИАС» производит бороны пружинные – культиваторы серии БПК шириной захвата от 4 до 12 м, агрегируемые под все типы и классы тракторов, в том числе импортного производства. Это многофункциональный агрегат, предназначенный для предпосевной подготовки почвы, выравнивания зяби, рыхления стерни на глубину до 15 см, разделки пласта многолетних трав, возделывания паров.

Данное орудие применяется в различных агроклиматических зонах, на всех типах почв, в том числе подверженных ветровой и водной эрозии, включая слабокаменистые. Особенно эффективно использование бороны пружинной – культиватора в системе минимальной обработки почвы как для предпосевной культивации, так и в послеуборочный период.

В стандартную комплектацию в зависимости от ширины захвата входят: S-образная стойка высотой 520 мм, лапа-стрела – 200, 150 мм и долото, подпружинник, боронки пружинные, шлейф-каток спирального или шевронного типа (по желанию заказчика).

На первый взгляд, это обычный культиватор на пружинных стойках, но конструктивно усиленная рама, более высокие пружинные стойки импортного производства и оригинальная компоновка превратили борону пружинную – культиватор в универсальное орудие. Это пять в одном: предпосевное рыхление стерни, культивация полупара, предпосевная культивация, выравнивание зяби, обработка паров. Налицо экономия ГСМ и повышение производительности труда. Кроме того, этот агрегат способен оставлять на поверхности почвы до 60% стерни, что значительно снижает перегрев почвы летом и, соответственно, сокращает испарение влаги. Такая агротехнология: уборка зерновых – перемивка стерни после прохода БПК – предпосевная культивация – сев, способна резко снизить затраты на производство сельхозпродукции.

### Назначение борон пружинных – культиваторов серии БПК:

- выравнивание зяби (глубина рыхления до 15 см);
- культивация зяби и пара на глубину до 15 см;
- предпосевная культивация на глубину до 10 см;
- рыхление стерни (глубина рыхления до 15 см);
- предпосевная культивация по поверхностной (до 8 см) обработке почвы.

### Техническая характеристика борон пружинных – культиваторов серии БПК

Показатели	БПК-4	БПК-6	БПК-8	БПК-12
Рабочая ширина захвата, м	4,0	6,0	8,0	12,0
Рабочая скорость, км/ч	8...12			
Глубина обработки, см	4...15			
Ширина стрелчатых лап, мм	Долото, 150 мм		200	
Расстояние между смежными лапами, см	12,5	42,5		
Транспортная ширина, м	4,2	3,1	3,5	4,0
Транспортная высота, м	1,9	3,8	3,8	3,2
Класс тяги трактора, т. с.	1,6...2	2...3	3...4	5
Мощность двигателя	80...100	120...150	150...200	280...350



Трехрядная борона дисковая БДМ 8х3 ПКШК

Данное орудие применяется в различных агроклиматических зонах, на всех типах почв. Особенно эффективно используется для уничтожения стерни, уничтожения сорняков, разделки пласта многолетних трав, обработки междурядий садов и виноградников, рисовых чеков, омоложения лугов и пастбищ, обработки мелкоконтурных участков и участков со сложным рельефом. Компания «ДИАС» производит полный модельный ряд трехрядных дисковых борон с шириной захвата от 3 до 10 метров, агрегируемых под все типы и классы тракторов, в том числе импортного производства.

### Трехрядные бороны дисковые серии БДМ

	Количество рабочих органов	Рабочая ширина, м	Агрегатирование, л. с./т. к.
БДМ-3х3	32	3,4	130...160/2.3
БДМ-3х3ПШК	32	3,4	130...160/2.3
БДМ-4х3ПШК	38	4,0	150...200/3
БДМ-6х3ПШК	56	5,8	220...280/3.5
БДМ-7х3ПШК	68	7,0	280...320/5
БДМ-8х3ПШК	80	8,2	350...400/5.6



**Валерий КУРНОСОВ, заместитель генерального директора ООО «ДИАС»:**

– Благодаря компоновке трехрядная модель имеет ряд преимуществ в сравнении с 4-рядными дискаторами. За счет снижения тягового усилия трактор агрегируется с 3-рядной дисковой бороной большей ширины захвата, что повышает производительность на 20 – 50%. Значительно снижена нагрузка на навесное устройство трактора. За счет агрегатирования трактора с трехрядкой большей ширины захвата уменьшается количество проходов агрегата по полю и снижается уплотнение почвы.



Борона пружинная - культиватор БПК-8



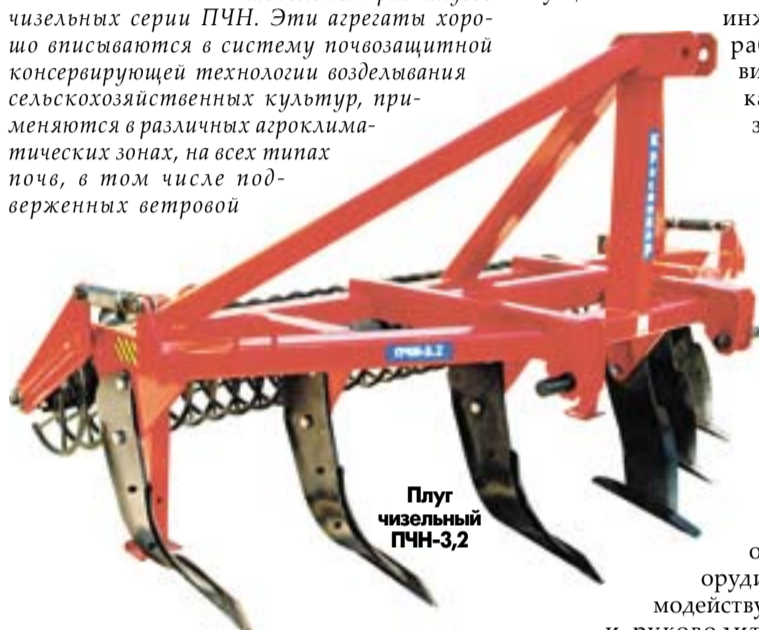
# НОВЫЕ ВОЗМОЖНОСТИ

С целью оптимального выполнения указанных технологических операций бороны пружинные – культиваторы серии БПК комплекуются различными рабочими органами.



**Александр КУЗЬМЕНКО, коммерческий директор ООО «ДИАС»:**

– Для глубокого безотвального рыхления почвы на глубину до 45 см, уничтожения плужной подошвы, углубления пахотного горизонта почвы компания «ДИАС» в новом сезоне предлагает полный модельный ряд плугов чизельных серии ПЧН. Эти агрегаты хорошо вписываются в систему почвозащитной консервирующей технологии возделывания сельскохозяйственных культур, применяются в различных агроклиматических зонах, на всех типах почв, в том числе подверженных ветровой



Плуг чизельный ПЧН-3,2

и водной эрозии, кроме каменистых. Орудия могут использоваться при обработке междурядий садов и виноградников, омоложении деградировавших лугов и пастбищ.

Для достижения максимального агроэффекта рекомендуется запустить агрегат после одного прохода бороны дисковой сразу после уборки предшественника. После такой обработки агрофон идеально выровнен, верхний слой почвы слегка прикатан шлейф-катком. По среднему слою на глубине 15 – 20 см создается эффект щелевания, а нижние слои (до 50 см) взрыхлены и частично сдвинуты. При этом плужная подошва уничтожается полностью, и создаются благоприятные условия для осенне-зимнего накопления влаги в почве, что, несомненно, гарантирует получение стабильных урожаев.



**Алексей БОРОДИН, главный конструктор ООО «ДИАС»:**

– Одновременно с освоением новых видов продукции компания «ДИАС», обладая высоким техническим потенциалом и мощной производственной базой (производство техники полного цикла – от изготовления деталей до конечной сборки), исключительное значение придает качеству выпускаемых изделий. Установленную программу испытаний проходят все комплектующие, а также само орудие после сборки, что обеспечивает постоянный контроль качества, оперативную реакцию на замечания потребителей и динамику рынка. Конструкторский отдел предприятия, в котором работают высококвалифицированные специалисты, решает самые сложные задачи по разработке новых орудий в сжатые сроки. Вся продукция, выпускаемая компанией «ДИАС», выполнена на современном оборудовании с использованием передовых технологий для сельхозмашиностроения и проходит тщательную проверку.

Предприятие «ДИАС» работает по четко отработанной схеме: высокое качество техники, приемлемая для потребителей цена

и максимально выгодные условия сервисного обслуживания. Специалисты высокой квалификации проводят профессиональные консультации, с учетом любых технических тонкостей и нюансов, обеспечивают своевременное проведение гарантийного и постгарантийного обслуживания. Сервисные автомобили выездных бригад компании оснащены необходимым оборудованием для осуществления любых



Сервисная служба ООО «ДИАС»

инженерно-технических работ в полевых условиях. Характерно, что к каждому покупателю здесь находят индивидуальный подход. Техника подбирается с учетом всех факторов, способных повлиять на ее дальнейшее применение (состав почвы, тип и марка агрегируемого трактора, объем работ, особенности рельефа местности и др.). Представители и дилеры компании «ДИАС» постоянно отслеживают работу орудий в хозяйствах, взаимодействуют с механизаторами и руководителями инженерно-технических служб.



**Ольга ТУЗОВА, начальник договорного отдела ООО «ДИАС»:**

– Выставку «Золотая Нива-2011» можно с уверенностью назвать одним из главных аграрных событий года, которое не только отразило современное состояние российского сельского хозяйства, но и определило пути его дальнейшего развития. Данный форум стал своеобразной универсальной платформой для демонстрации новых разработок и тенденций, заключения выгодных контрактов и презентации новых проектов, а компания «ДИАС» дал отличную возможность расширить рынки сбыта и установить новые деловые контакты с производственными предприятиями России и из-за рубежа. Наша компания придерживается единой стратегии удовлетворения запросов требований своих клиентов. Данная стратегия базируется на следующих компонентах: наивысшее качество выпускаемой продукции и продуманная ценовая политика. В компании действует ряд льгот, гибкая система скидок. Мы всегда идем навстречу своим клиентам и используем различные формы сотрудничества: доставка товара в любую точку страны, отсрочка платежа для постоянных клиентов.



**Сергей КОСТЫЛЕВ, руководитель отдела продаж:**

– Деловая программа «Золотой Нивы-2011» была нацелена на создание атмосферы конструктивного диалога между сельхозпроизводителями, представителями органов государственной

власти, финансово-кредитных структур, а также экспертами в сфере сельского хозяйства. Тематика выставки охватила практически все сферы агропромышленного комплекса, включая сельхозтехнику и оборудование, спецтехнику, запасные части и комплектующие, что позволило сконцентрировать и продемонстрировать возможности отечественной и зарубежной сельхозтехники, достижения и новейшие разработки, а также инновационные технологии в производстве и переработке сельхозпродукции. Однако изюминкой выставочного мероприятия в целом стал «день поля» – своеобразный тест-драйв для сельхозмашин и механизмов в реальных полевых условиях. Орудия, представленные компанией «ДИАС» (борона дисковая БДМ-8х3 ПКШК и борона пружинная – культиватор БПК-8), оказались в центре особого внимания многочисленных посетителей и гостей выставки.

«ДИАС» – динамично развивающееся предприятие, причем как в количественных показателях, так и по ассортименту выпускаемой продукции, постоянное увеличение которого в связи с расширением географии продаж позволяет коллективу компании работать на опережение. И это в существующих непростых экономических условиях, с учетом глобальной конкуренции на фоне регулярного притока на рынок новых производителей!

Э. КОЛЕСНИЧЕНКО  
Фото  
А. ЯРГУНИНА



Руслан Костов, министр сельского хозяйства и продовольствия Республики Ингушетия, в гостях на стенде компании «ДИАС»



Борона дисковая БДМ-8х3 ПКШК в работе

- Рабочая скорость – 12 – 18 км/ч
  - Количество рабочих органов – 80
  - Рабочая ширина – 8,2 м
- БДМ-8х3 ПКШК агрегируется с тракторами 5...6-го класса тяги с мощностью двигателя 350...400 лошадиных сил.



Борона пружинная - культиватор БПК-8 в работе

- Количество рабочих органов – 64.
  - Вес орудия – 1 т 750 кг, со шлейф-катками и боронками пружинными – 2 т 710 кг.
- БПК-8 агрегируется с тракторами 3-го класса тяги с мощностью двигателя 150...200 лошадиных сил. В стандартной комплектации поставляются: S-образная стойка высотой 520 мм, лапа-стрела – 150 мм, подпружинник, боронки пружинные, шлейф-каток спирального или шевронного типа (по желанию заказчика).

**ООО «ДИАС»:**

350070, г. Краснодар, ул. Захарова, 1 (завод им. Седина). Тел./факс: (861) 268-71-64, 268-74-74.  
E-mail: diac.2010@mail.ru www.diac-agro.ru

**СРОЧНО ПРОДАЮ УЧАСТОК под ИЖС,**

6 соток, район ИКЕА. Собственник.

Цена – 450 тыс. руб. Торг.

Тел.: +7 (960) 47-34-666, +7 (918) 04-70-666.





Директор ООО «Группа компаний «Дорфф»  
Т. С. Жукова

## ПЕРЕДОВОЙ ОПЫТ

В 2008 году ООО «Янкина-Агро» совместно с разработчиком и производителем – немецкой фирмой «Агроплант» вывела на российский рынок два препарата, отличающихся уникальными свойствами: НУТРИ-ФАЙТ® РК и СПАРТАН®. Они зарегистрированы в Российской Федерации, прошли необходимую сертификацию и по итогам 2008 – 2010 годов получили положительную оценку аграриев.

В предыдущих номерах мы уже рассказывали читателям об этих препаратах. И вот появился новый повод упомянуть о них – как они проявили себя в условиях дождливой погоды нынешней весной. Наш корреспондент беседует с сотрудниками официального дилера ООО «Янкина-Агро» по продуктам НУТРИ-ФАЙТ® РК и СПАРТАН® – ООО «Группа компаний «Дорфф», возглавляемого Т. С. Жуковой, и их партнерами – специалистами хозяйств Краснодарского края, которые одними из первых решили испытать и приобрести данные препараты.

# НУТРИ-ФАЙТ® РК и СПАРТАН® в условиях дождливой весны 2011 года

Для начала мы побывали в компании «Дорфф». На вопрос, как в ее продуктовом портфеле оказались НУТРИ-ФАЙТ® РК и СПАРТАН®, Татьяна Жукова ответила так:

– Долгое время я жила в Германии, работала на немецких предприятиях. Поэтому к препаратам, произведенным в этой стране, отношусь с уважением. Их отличают прежде всего качество, эффективность, соответствие мировым стандартам. Поэтому, когда ко мне обратился Йенрих Хольгер – сотрудник «Агроплант», которого я знала еще по работе в БАСФ, и Татьяна Янкина с предложением о дистрибуции этих препаратов для полевых культур на юге России, я охотно согласилась. Тем более после соответствующей презентации и изучения НУТРИ-ФАЙТ® РК и СПАРТАН® мы увидели их перспективность для технологий, которые используются в нашем регионе с учетом погодных-климатических условий.

Безусловно, вывести на рынок новый продукт всегда достаточно сложно. Этот процесс требует времени, знаний, упорства, и, конечно, чрезвычайно важен положительный имидж осуществляющей его компании. Все это у нас есть, и мы с удовольствием взялись за новое дело. Тем более у нас уже имеется необходимый опыт, а также многочисленные партнеры – аграрные предприятия, с которыми нас связывают длительные дружба и работа. Надо отдать должное Татьяне Ивановне Янкиной Йенриху Хольгеру, которые постоянно были

рядом, оказывали необходимую помощь, консультировали, выезжали в хозяйства. Как итог, уже в 2009 – 2010 гг. прошли испытания данных препаратов, получены первые обнадеживающие результаты. Естественно, опыты проводились в крепких хозяйствах, из года в год стабильно получающих высокие результаты, в которых и руководители, и агрономические службы имеют большой опыт, идут в ногу со временем, заинтересованы в получении весомых урожаев, где соблюдается технологическая дисциплина, наличествует современная техника для проведения уходовых и уборочных работ. Одно из таких хозяйств – ФГУП «Кореновское». На наше предложение испытать в хозяйстве НУТРИ-ФАЙТ® РК и СПАРТАН® мы получили от его руководителя А. П. Команова и главного агронома В. И. Марьенко положительный ответ.

Было решено провести производственные испытания на 500 га практически на всех культурах, возделываемых в хозяйстве. Основной упор сделали на зерновых колосовых и сахарной свекле. В течение сезона 2009/10 года была проделана большая совместная работа. Мы получили весьма обнадеживающие результаты. Судите сами: на опытно-полевом участке сорта Краснодарская 99 (селекции КНИИСХ) применение НУТРИ-ФАЙТ® РК обеспечило прибавку урожая до 5,6 ц/га по сравнению с контролем. Содержание протеина в сухом веществе увеличилось до 13,1% против 11,8%, сырой

клейковины – до 30,2% против 22,2%. Масса 1000 семян на обработанном участке составила 40,4 г, на контроле – 39,8 г.

Оптимизировать технологические процессы позволило применение препарата СПАРТАН®. Он использовался в данном опыте в комплексе с СЗР. Первая обработка (0,1%) + гербициды – в ходе химпрополки, вторая (также 0,1%) – совмещенная с обработкой фунгицидами, в фазе колошения. В той же концентрации СПАРТАН® применяется в сочетании с регуляторами роста и инсектицидами в соответствующие фазы развития растения.

Опыты по применению НУТРИ-ФАЙТ® РК проводились также на посевах сахарной свеклы. При уборке урожая прибавка составила 70 ц/га в сравнении с контрольным полем. НУТРИ-ФАЙТ® РК в количестве 0,7 л/га и СПАРТАН® 150 мл/га добавляли при третьей гербицидной обработке. Через 15 дней работали совместно по болезням и добавляли НУТРИ-ФАЙТ® РК 1,4 л/га и СПАРТАН® – 150 мл/га. Результаты уборки в сентябре показали, что вес корнеплода был выше, чем на контроле, сахаристость больше на 1–2%. Это объясняется тем, что чем раньше эта культура достигает оптимальной площади листовой поверхности, тем выше темпы роста корнеплода. Внесение НУТРИ-ФАЙТ® РК на ранних фазах развития растения, начиная с 4 листьев, и обеспечивает такой эффект. А применение СПАРТАН® в сочетании с основным гербицидом и гербицидом специального

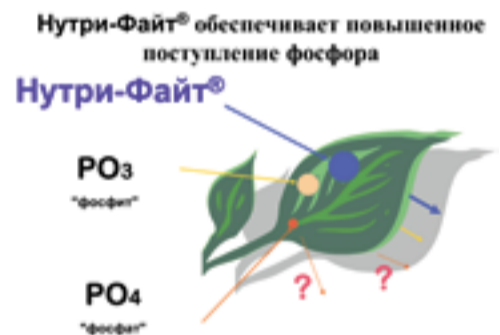
назначения, а также с фунгицидом обеспечивает значительное повышение эффективности их действия.

Положительные результаты были получены и на других культурах. Они придали нам еще больше уверенности. А ФГУП «Кореновское» приобрело НУТРИ-ФАЙТ® РК и СПАРТАН® на производственные площади. В 2011 году мы решили продлить испытания на больших площадях в других хозяйствах. В частности, на полях ООО «Васюринский МПК» Динского и ООО СП «Победа ФЕСТ» Кореновского районов. Первые отзывы из этих хозяйств также положительные.

Погодные условия весны этого года, более низкая температура на поверхности почвы, сдвиг оптимальных сроков ярового сева внесли коррективы в технологический процесс возделывания сельскохозяйственных культур. Тем не менее препараты показали себя с самой лучшей стороны. СПАРТАН® как прилипатель-кондиционер в дождливую погоду проявил свои лучшие качества. Специалисты упомянутых выше хозяйств отмечали, что было достаточно 30–60 минут, чтобы баковая смесь с ним начала действовать. После этого не страшны ни дождь, ни роса: препараты, содержащиеся в баковой смеси, продолжают действовать как на культурные растения, так и на вредные объекты.

Думаю, – продолжает Татьяна Степановна, – будет правильнее, если об эффекте применения НУТРИ-ФАЙТ® РК и СПАРТАН® расскажут представители указанных хозяйств. Я лишь напомню основные характеристики этих препаратов.

НУТРИ-ФАЙТ® РК – это многофункциональное удобрение для внекорневой подкормки сельскохозяйственных культур, представляющее собой жидкую форму препарата, содержащую фосфор (28% P<sub>2</sub>O<sub>5</sub> в виде фосфита PO<sub>3</sub>) и калий (26% K<sub>2</sub>O). Главное преимущество НУТРИ-ФАЙТ® РК перед другими препаратами подобного назначения заключается как раз в том, что он содержит легкоусваиваемый растениями фосфор в виде фосфита. В России нет жидких удобрений с таким свойством, и это объясняется просто: фосфиты в отличие от фосфатов (PO<sub>4</sub>)



## МНЕНИЯ СПЕЦИАЛИСТОВ

**Любовь РУТЕНКО,**  
главный агроном ООО СП «ПОБЕДА ФЕСТ»:

– О НУТРИ-ФАЙТ® РК и СПАРТАН® я узнала еще в 2008 году. Однако по причине того, что препараты эти новые, у нас они не применялись. Опыт хозяйств, где они прошли испытания, и полученные там результаты, а также авторитет компании «Дорфф» подтолкнули нас в этом году к их приобретению. Сразу оговорюсь: информация о них пока неполная, картина будет завершённой лишь после уборки зерновых колосовых и сахарной свеклы.

Пока же хочу отметить, что СПАРТАН® как прилипатель и кондиционер эффективно сработал в условиях затянувшихся дождей. Он во многом сэкономил нам рабочее время, средства защиты и удобрения, т. к. внесенная на посевах баковая смесь уже через 30–60 минут обеспечивала необходимый эффект и не смывалась очередным дождем. СПАРТАН® равномерно проникает в растение, не допускает скатывания смеси в капли и ее стекания с листа. На мой взгляд, на сегодняшний день это один из лучших прилипателей-кондиционеров.

НУТРИ-ФАЙТ® РК мы применяли в баковой смеси со СПАРТАН®. Это удобрение – комплекс калия и фосфора. Калия в наших почвах достаточно, азот мы вносим поверхностно, а фосфор по всем агрономическим правилам нужно заделывать в почву при осенней обработке, что не всегда возможно. А данный препарат представляет альтернативу. Мы обработали НУТРИ-ФАЙТ® РК по листу озимый ячмень. Результат радует глаз. После обработок посева, например, поднялись, цвет их стал насыщенно зеленым, сорняки погибли. В баковую смесь мы закладывали: НУТРИ-ФАЙТ® РК – 0,5 л/га, СПАРТАН® – 0,15 л/га. Площадь применения препаратов на пшенице – 1000 га, ячмене – 304 га, свекле – 351 га.

Несколько слов о «Дорффе». В этой компании работают знающие специалисты, предлагающие только проверенные, оригинальные препараты. Мы довольны таким сотрудничеством!

**Василий МАРЬЕНКО,**  
заместитель директора по растениеводству  
ФГУП «Кореновское»:

– В конце 2009 года компания «Дорфф» предложила нам провести испытания НУТРИ-ФАЙТ® РК и СПАРТАН®. От ее специалистов и узнали о данных препаратах. Сыграла роль и наша давняя дружба с Т. С. Жуковой: были уверены, что нам не предложат какую-нибудь ерунду. Нам привлекли три свойства НУТРИ-ФАЙТ® РК и СПАРТАН®. Первое – обеспечение гарантированно высокой урожайности сельскохозяйственных культур после их применения. Второе – эти препараты в определенной степени позволяют избежать зависимости от дождливой погоды. И третье – они помогают экономить средства защиты и другие препараты.

В 2010 году заложили опыты на 500 га. Упор сделали на зерновые и свеклу – культуры, определяющие экономику нашего растениеводства. Поскольку препараты для нас новые, весь сезон тесно работали со специалистами «Дорффа», «Янкина-Агро», «Агропланты». Они давали нам необходимые технологические консультации и оказывали помощь.

Результаты нас устроили. Достигнута значительная прибавка урожая пшеницы и ячменя, повысилась их качество. Как агроном отмечу, что растения несколько быстрее достигли кондиций, необходимых для уборки. На свекле результаты еще лучше. Использование препаратов согласно регламенту позволило начать уборку 8–10 августа. При этом разница в урожае по сравнению с контролем составила порядка 70–80 ц/га. Увеличилась сахаристость. Еще одна цифра: урожайность опытного поля у нас составила 490–520 ц/га, а соседнего, через посадку, – в 1,5–2 раза меньше! Как оказалось позднее, по урожайности в аномальном 2010 году мы заняли в России 16-е место. Определенную роль в этом достижении сыграли НУТРИ-ФАЙТ® РК и СПАРТАН®.

Уборку сахарной свеклы мы закончили в начале сентября, когда некоторые соседние мощные хозяйства, имеющие производительную уборочную технику, только входили в нее. Как оказалось, разница в месяц никак не сказалась на урожайности и качестве корнеплодов. Это было для нас настоящим открытием! Другими словами, мы сэкономили время для подготовки полей к озимому севу и провели ее более качественно.

Опираясь на положительные результаты прошлого года, решили увеличить площади для применения НУТРИ-ФАЙТ® РК и СПАРТАН®. Если бы позволяли финансы, использовали бы их на всей площади.

Дождливая весна 2011 года выявила еще одну важную особенность этих препаратов. СПАРТАН® позволил в таких условиях планомерно провести уходовые работы и обработку посевов. Как кондиционер и прилипатель, он способствовал эффективному действию гербицидов, удобрений и регуляторов роста. За один час до очередного дождя обеспечивал распределение баковой смеси по поверхности листьев культурных и сорных растений, усиливая эффективность препаратов-партнеров. Покрывая пленкой лист, увеличивал срок их действия.

НУТРИ-ФАЙТ® РК – прекрасное удобрение для внекорневого внесения. Кроме того, у агронома появляется возможность вносить фосфор не осенью, а весной, в более благоприятных погодных условиях.

Конечно, год, и даже два, не даст полной картины возможности этих препаратов. В каждом конкретном случае они будут проявляться дополнительно. НУТРИ-ФАЙТ® РК и СПАРТАН® нужно изучать, пробовать, отрабатывать технологии применения в конкретных почвенно-климатических условиях. Только в этом случае будет обеспечена полная отдача от них.



**ООО «ГК «Дорф»**  
предлагает  
сельхозтоваропроизводителям  
широкий ассортимент средств  
защиты растений ведущих  
мировых производителей.  
Существенную долю  
в объеме продаж составляют  
препараты для защиты  
картофеля, овощных  
культур, кукурузы и т. д.  
Специалисты компании  
поддерживают  
постоянные контакты  
с клиентами, обеспечивают  
информационное  
сопровождение реализуемых  
препаратов, дают  
необходимые рекомендации.



Руководители и специалисты ООО «ГК «Дорф» и ФГУП «Кореновское» осматривают посевы зерновых колосовых и сахарной свеклы, на которых применялись препараты НУТРИ-ФАЙТ® РК и СПАРТАН®



окисляются при опрыскивании. В препарате НУТРИ-ФАЙТ® РК фосфит находится в устойчивой к окислению препаративной форме (это разработка Калифорнийского университета, она запатентована), и удобрение легко усваивается растением через листья. Применение НУТРИ-ФАЙТ® РК позволяет не только улучшить питание растений, но также за счет активизации метаболизма повысить их способность противостоять неблагоприятным факторам среды. Его использование улучшает усвоение традиционных удобрений за счет ускоренного развития корневой системы.

Следует отметить, что фосфит в чистом виде может обладать сильной фитотоксичностью. В то же время содержащиеся в формуле НУТРИ-ФАЙТ® РК вещества (например, антиокислители) обеспечивают уникальную переносимость как самого продукта в целом, так и содержащихся в нем питательных веществ применительно к любым культурам.

Особенно целесообразно применение НУТРИ-ФАЙТ® РК в смеси с фунгицидами на основе дитиокарбаматов (манкоцеб, метирам, тирам, цинеб) и другими. Такие баковые смеси позволяют резко снизить поражение посевов ложно-мучнисторосяными грибами, предотвратить появление резистентности к этим фунгицидам, повысить обеспеченность растений фосфором и калием. НУТРИ-ФАЙТ® РК можно применять и в смеси с гербицидами, инсектицидами, а также с другими удобрениями для внекорневых подкормок. Кроме того, этот препарат снимает стресс у сельскохозяйственных культур при использовании некоторых фунгицидов и гербицидов, улучшает их жизнеспособность и устойчивость при хранении.

В России НУТРИ-ФАЙТ® РК разрешен к применению на зерновых, бобовых, овощных (капуста, лук, чеснок, салат, шпинат, свекла), плодово-ягодных культурах, картофеле, подсолнечнике, рапсе, сахарной свекле, кукурузе и декоративных культурах.

Теперь расскажем о препарате СПАРТАН®. Это многофункциональный кондиционер (смягчитель) для воды с турбоэффектом. Применяют его в небольших количествах: 0,1 – 0,2% от объема рабочего раствора. Полезных свойств у этого препарата много. В первую очередь его использование позволяет

сделать нейтральной pH воды, используемой для заправки опрыскивателей. Во-вторых, он снижает жесткость воды за счет связывания ионов кальция, магния и железа. Кроме того, СПАРТАН® улучшает прилипание препарата, увеличивает площадь покрытия капель рабочей жидкостью, что оптимизирует ее распределение по поверхности обрабатываемых объектов, а также способствует быстрому (в течение 30 минут) проникновению действующих веществ препаратов в растение.

Эти свойства позволяют сократить нормы расхода как препарата, так и рабочей жидкости в расчете на единицу площади, уменьшив тем самым пестицидную нагрузку и количество заливок опрыскивателя, что особо актуально в условиях финансового кризиса. Особенно эффек-

**СПАРТАН® является уникальным, неионным ПАВ на основе химии алкоксилсированных жирных аминов**

**УЛУЧШАЕТ ДЕЙСТВИЕ ХСЗР, МИКРОЭЛЕМЕНТОВ:**

- Кондиционер воды
- Адгезия/прилипаемость
- Смачивание
- Проникающая способность (= более активное проникновения д. в.)
- Дождестойкость

**СПАРТАН® обладает высокой буферностью во всех типах воды ОБЕСПЕЧИВАЕТ СЛЕДУЮЩИЕ ПРЕИМУЩЕСТВА:**

- Улучшение действия и потенциал для экономии ХСЗР
- Великолепная совместимость в баковых смесях
- Обеспечивает высокое действие в баковых смесях
- Отличная переносимость растениями (высокоселективен)
- Снижение объемов воды при внесении на единицу площади (га) (= больше норма выработки при опрыскивании)
- Ночные опрыскивания и опрыскивания по росе также эффективны



тивно применение СПАРТАН® с глифосатсодержащими препаратами, весьма чувствительными к pH воды и ее жесткости. Важная особенность: СПАРТАН® всегда вносится первым в рабочий раствор – до остальных компонентов.

Важное дополнение к рассказу Т. С. Жуковой внес исполнительный директор компании «Дорф» Александр Скляр. В частности, он отметил, что испытания данных препаратов проходили в других регионах России. Везде вне зависимости от погодных, климатических и почвенных условий обработка культурных растений НУТРИ-ФАЙТ® РК и СПАРТАН® давала прибавку урожая. СПАРТАН® при этом эффективно работал как прилипатель и кондиционер. Установлено, что значительный эффект дает применение внекорневого удобрения и кондиционера при возделывании кукурузы. Формирование урожая этой культуры начинается относительно рано: смена фазы вегетативного роста на фазу генеративного развития происходит примерно на стадии 6 – 8 листьев, когда у кукурузы конкурентоспособность по отношению к другим растениям достаточно слабая. По этой причине помощь в виде внесения препаратов НУТРИ-ФАЙТ® РК и СПАРТАН® особенно важна при обработке сорной растительности. Она осуществляется по схеме: СПАРТАН® 0,1% + Милagro 0,75 л/га (никосульфурон) + Дианат 0,4 л/га (дикамба). А НУТРИ-ФАЙТ® РК применяется в дозе 0,7 + 1,0 л/га, что повышает жизнеспособность, улучшает озерненность и в конечном счете дает рост урожайности, обуславливает большее число корней и обеспеченность фосфором, при этом идеально сочетается с гербицидными обработками.

Таким образом, сочетание гербицидных обработок с НУТРИ-ФАЙТ® РК 0,7 л/га в фазу 4 – 6 листьев + 1,0 л/га спустя примерно 10 – 14 дней делает кукурузу более стрессоустойчивой, положительно влияет на жизнеспособность и закладку зерен.

Важное примечание: СПАРТАН® нельзя смешивать с препаратами на основе бромоксилина.

На посевах рапса НУТРИ-ФАЙТ® РК применяли в норме 0,75 л/га осенью, начиная с 4 листьев, и 0,75 л/га – весной, в фазу расхождения. Это позволяет оптимизировать мероприятия по защите рапса. Дело в том,

что этот препарат обеспечивает усиленный рост корневой системы и, соответственно, наиболее полное использование запасов влаги и питательных веществ в почве. В результате растения лучше противостоят стрессам – засухе, заморозкам, внесению гербицидов. Достигаются оптимальная густота стояния, увеличение количества стручков и зерен в них и, конечно, повышение урожайности порядка 5 ц на гектар.

Для того чтобы подобрать оптимальную норму расхода гербицидов исходя из стремления свести к минимуму риск повреждения всходов рапса, целесообразно применять СПАРТАН® 0,1%. Это касается также обработок граминицидами, фунгицидами и инсектицидами.

Испытания показали, что НУТРИ-ФАЙТ® РК и СПАРТАН® эффективны на сое. Однако надо учитывать некоторые особенности этой культуры. Так, в начальный период роста эта культура развивается медленно, при рядовом способе посева поздно смыкает рядки, из-за чего может сильно угнетаться сорняками. Это особенно характерно для полей с высокой долей кукурузы в севообороте, где преобладают поздние теплолюбивые сорняки (мари и просьянки). Очень чувствительная к засорению соя реагирует на него снижением урожайности и качества бобов.

Решению этой проблемы помогает применение СПАРТАН® 0,1% + послевсходовых гербицидов (Хармони, Базагран), что позволяет контролировать двудольные сорняки, и граминицидов (Фюзилад Форте, Пантера).

В свою очередь, внесение НУТРИ-ФАЙТ® РК в норме 0,75 л/га на стадии 4 – 6 листьев и 0,75 л/га примерно через 10 – 14 дней способствует росту корневой системы и ускоряет общее развитие растений, что приводит к повышенному ветвлению, формированию стручков и увеличению массы тысячи зерен.

Таким образом, подытожил руководитель «Дорфа», несмотря на то что НУТРИ-ФАЙТ® РК и СПАРТАН® только выходят на рынок юга России, первые результаты их испытаний и отзывы из хозяйств позволяют прогнозировать им хорошее будущее.

Подготовил С. ДРУЖИНОВ

**ООО «Янкина Агро»:**

129110, г. Москва, ул. Средняя Переяславская, 27, стр. 1. Тел./факс: (495) 681-16-87, 631-19-66, 681-69-19.

E-mail: yankina\_tatiana@mail.ru www.yankina-agro.ru

**ООО «Группа компаний «Дорф»:**

350005, г. Краснодар, ул. Дзержинского, 80/1. Тел.: (861) 215-88-88, 215-88-00, 258-52-30.



# Нестандартное решение «АгроСтандарта»

## ВИЗИТНАЯ КАРТОЧКА ПРЕДПРИЯТИЯ

ООО «АгроСтандарт» с 2009 года специализируется на поставке сельхозтоваропроизводителям Краснодарского края и Республики Адыгея минеральных удобрений, средств защиты растений — как отечественных, так и импортных (таких производителей с мировыми именами, как «Сингента», БАСФ, «Байер»), а также семян и некоторых видов сельхозтехники.

Как рассказал нам на состоявшейся недавно Международной сельхозвыставке «Золотая Нива-2011» генеральный директор этого предприятия Анатолий ПАРХОМЕНКО, главное отличие от других подобных структур заключается в полной самостоятельности как в поиске клиентов, так и в закупке продукции у компаний-производителей.



Экспозиция ООО «АгроСтандарт» на международной сельхозвыставке «Золотая Нива-2011»

— На достаточно тесном сельхозрынке такой статус потребовал поиска собственного метода ведения бизнеса, — подчеркивает Анатолий Николаевич. — Сама по себе стабильность в поставках и спросе потребителей не появятся. Поэтому сами ищем надежных поставщиков как среди дистрибьюторских компаний, так и на заводах — изготовителях нашей продукции. Но главный вопрос в другом: чем привлечь клиента? Сегодня главное наше преимущество — доставка продукции непосредственно в хозяйства своим транспортом (в основном пользуемся наемным автотранспортом, заключая договоры с надежными партнерами) и безусловное своевременное исполнение всех взятых перед клиентом обязательств. У нас сейчас большой сегмент фермерских и крестьянских хозяйств, поэтому такая услуга особенно привлекательна. То есть по количеству тонн с каждым из них не слишком большой оборот, а вот число охваченных хозяйств — порядка 1500, на них приходится около 80% поставляемой продукции. Таким образом, мы обслуживаем

как крупные хозяйства, закупающие одновременно по 1000 и более тонн, так и небольшие фермерские. При этом не отказываем в доставке и небольших партий, допустим, 5 тонн: набираем попутный груз и развозим по конкретным заказчикам. Кроме поставок продукции наши специалисты оказывают консультационные услуги по применению тех или иных препаратов. Коммерческого директора С. В. Маслова, главного специалиста по продажам Д. И. Нагнибеду часто можно видеть непосредственно на полях в хозяйствах.

Наряду с поставкой удобрений все большее развитие у нас получает также поставка СЗР и семян. Чтобы еще больше приблизить покупателя к себе, мы открыли в Усть-Лабинске большой специ-

ализированный магазин, где реализуем эту популярную продукцию, — завершил свой короткий рассказ А. Пархоменко.

В дополнение к нему приведем несколько отзывов от партнеров компании. Так, председатель наблюдательного совета ООО «Агрофирма «Прогресс» Лабинского района Краснодарского края Александр Неженец отметил, что сотрудничество с ООО «АгроСтандарт», проверенное временем, неизменно обеспечивает взаимовыгодные результаты.

— Эта компания не так давно сумела выполнить довольно сложную нашу заявку: осенью отгрузила нам большой объем КАС (карбамидно-аммиачной смеси) — азотного удобрения. Поставщики уложились в сроки и цену предложили хорошую, это при том, что, как всегда,

доставили груз своим транспортом и качественно и своевременно оформили все необходимые документы. Подобным образом неоднократно решались и другие задачи, связанные с сезонными поставками удобрений. Приобретаем у «АгроСтандарта» также некоторые СЗР.

В нашем хозяйстве 20 тыс. га пахотных земель, хотя ассортимент возделываемых культур не слишком широк (в основном кукуруза, соя, пшеница), но объемы большие, поэтому потребности в минеральных удобрениях и СЗР тоже немаленькие. Этот поставщик нас устраивает и качеством продукции, и своевременностью доставки.

Что еще привлекает в этой компании? Четкая работа, аккуратность и исполнительность — черты, присущие, кстати,

самому Анатолию Николаевичу и всем работникам компании. Разумеется, и мы стараемся выполнять точно в срок и в полном объеме свои обязательства. Наше сотрудничество, безусловно, продолжим и впредь.

А вот мнение главы крестьянско-фермерского хозяйства Хвостово Тбилисского района Краснодарского края. Григорий Хвостов доволен качеством продукции, которую поставляет ООО «АгроСтандарт». Его привлекает также дополнительное удобство, обусловленное доставкой селитры и аммофоса транспортом компании.

— Если исходить из размеров нашего объединенного хозяйства — 1000 га, удобренный нужно не так уж много, а самостоятельный их завоз потребовал бы оформления целого пакета документов, — резонно полагает Григорий Владимирович.

С ним солидарен Юрий Петренко, руководитель ООО «Юг Агробизнес» Гиатинского района Республики Адыгея:

— Мы выращиваем пшеницу, кукурузу, подсолнечник, сою, ячмень и другие сельхозкультуры на площади около 8 тыс. га, заказываем в «АгроСтандарте» удобрения и СЗР. Схема заказа предельно проста: предварительный звонок, оформление договора, оплата — и необходимый нам товар доставлен в срок и по приемлемой цене. Эта четкая работа уже в течение двух лет нас очень устраивает. Наши поля находятся в Гиатинском, Шовгеновском и Белореченском районах (там расположены филиалы компании), так что удобство доставки переоценить трудно. Еще одно преимущество — нет необходимости иметь собственную складскую базу. Так что настраиваемся на дальнейшую работу с компанией «АгроСтандарт».

В. ЛЕОНОВ

Фото С. ДРУЖИНОВА

### ООО «АгроСтандарт»:

352332, Краснодарский край, г. Усть-Лабинск, ул. Заполотняная, 15.  
Тел./факс (86135) 4-08-93. Моб.: 8 918 4440468, 8 918 4170018, 8 918 2145160.  
E-mail: parhomenko-41@yandex.ru; sergmasl@mail.ru; nden-86@mail.ru

### Магазин «Плодородие»:

352332, Краснодарский край, г. Усть-Лабинск, ул. Гагарина, 133. Тел. 8 918 629-47-63.



## Kverneland

№ 1 в мире!



С 1962 года на 48 чемпионатах мира по пахоте победителями стали обладатели плугов Kverneland



## Плуги от маленького до БОЛЬШОГО

ООО «Эдельвейс»:  
352700, Россия, Краснодарский край, г. Тимашевск, ул. Выборная, 68.  
Тел./факс: (86130) 9-01-69, 9-04-12. Моб. тел. +7 (905) 472-33-35.  
E-mail: edelweis-south@mail.ru www.edelweis-ug.ru

## Народная Ярмарка

В ВОЛГОГРАДЕ

ПРИГЛАШАЕМ СЕЛЬХОЗПРОИЗВОДИТЕЛЕЙ КУБАНИ ДЛЯ УЧАСТИЯ В ЯРМАРОЧНОЙ ТОРГОВЛЕ:

- Население города 1 млн. человек • Высокая посещаемость ярмарки •
- Большая площадь ярмарки (5 Га, заасфальтировано) •
- Удобная транспортная развязка • Продажа с машин •
- Огороженная территория • Охрана • 7 торговых дней в неделю •

ПОДРОБНАЯ ИНФОРМАЦИЯ ПО ТЕЛЕФОНАМ: (8442) 98-23-54, 8-917-338-23-54



### Средство для защиты от теплового стресса и солнечных ожогов растений.

Применение с помощью обычного опрыскивателя. Смешивается с любыми пестицидами и удобрениями.

**Достоинства:** улучшает товарные качества урожая, значительно уменьшает количество солнечных ожогов, стабилизирует потребление воды растениями и процессы фотосинтеза при высоких температурах воздуха и другие преимущества.

Подробности по телефону +7 (861) 299 93 29  
www.tvornica.ru



По вопросам размещения рекламы обращайтесь

(861) 278-22-09  
8 (918) 075-98-60

350010, г. Краснодар, ул. Зиповская, 5, корп. 1, офис 333



# МОНИТОРИНГ И ЗАЩИТА ОЗИМОЙ ПШЕНИЦЫ ОТ ПОВРЕЖДЕНИЯ ЛИЧИНКАМИ ВРЕДНОЙ ЧЕРЕПАШКИ

## РЕКОМЕНДАЦИИ

**Недооценка проведения защитных мероприятий против личинок вредной черепашки приводит не только к потере качества зерна, но и к значительному экономическому ущербу.**

**Установлено, что без проведения защитных мероприятий от повреждения зерна личинками вредной черепашки хозяйства теряют до 3–3,5 тысячи рублей на каждом гектаре посева озимых.**

При организации защитных работ прежде всего следует объективно определить численность и возрастной состав личинок. Учет численности проводится 3 способами: стряхиванием и подсчетом личинок на пробных площадках, методом кошения энтомологическим сачком и использованием специальных ловчих приспособлений (фанерные ящики).

Многолетние исследования КНИИСХ и КубГАУ показали, что рекомендуемое взятие 20 проб по 0,25 м<sup>2</sup> с поля площадью до 100 га не дает объективной оценки. Более точным является взятие проб с площадок площадью 0,5 м<sup>2</sup> (3 ряда пшеницы длиной 1 погонный метр), число проб снижается до 10. Для подсчета личинок этим способом энергичными движениями рук их сбивают с 3 рядков на почву (в сторону среднего ряда) и быстро подсчитывают численность.

Более распространенным и экономичным методом считается отлов личинок и взрослых клопов при помощи энтомологического сачка. Стандартный сачок диаметром 0,33 м с длиной ручки (палки) до 1,5 м. Взмахи необходимо проводить по окружности при угле захвата 90°, т.е. с захватом четвертой части круга. Это соответствует 0,33 м захвата. Таким образом, за один взмах окашивается площадь составит примерно 10 м<sup>2</sup> (0,33 м<sup>2</sup> x 30 взмахов).

Уловистость насекомых при кошении сачком зависит от многих факторов: времени суток, погоды, возраста личинок, густоты стеблестоя, скорости кошения и угла наклона сачка в момент кошения. Максимальное количество личинок в верхнем ярусе растений пшеницы в жаркую погоду находится с 7 до 11 и с 16 до 20 часов, в прохладную - практически весь световой день. Процент уловистости сачком личинок первого возраста составляет не более 20%, второго - 50%, третьего - 30 - 35%, четвертого - до 25%. Поэтому для более точного определения численности вредителя вводятся поправочные коэффициенты, на которые надо умножить обнаруженное в сачке количество личинок. При преобладании личинок 1-го и 2-го возрастов обнаруженное в сачке число надо умножить на 5, 3-го возраста - на 3,3; 4-го - на 5.

Наши исследования показали, что можно существенно повысить уловистость личинок при помощи сачка (более чем в 2 раза) в зависимости от времени и техники кошения, а также плотности стеблестоя.






В чем заключается техника предлагаемого нами кошения? Учитывая путливость насекомых, каждый взмах сачком следует проводить с перемещением на 2 - 2,5 м, под углом 45° к направлению

рядков. При этом надо следить за тем, чтобы тень от работающего не попадала в зону кошения, так как личинки старших возрастов очень путливы и падают на почву. Сачок следует держать таким образом, чтобы нижняя часть обруча касалась растений первой, а колосья находились на уровне середины обода сачка. Кошение по наклонным растениям следует проводить с таким расчетом, чтобы колосья были направлены в сачок. Кошение густого стеблестоя проводят

кошения сачком. В этом случае следует учитывать вредителя методом пробных площадок.

Приступая к химической защите посевов от повреждений личинками черепашки, следует иметь в виду, что даже небольшая примесь поврежденных черепашкой зерен (до 2%) приводит к переводу зерна из продовольственного в фуражное. Такая поврежденность зерна в условиях Северного Кавказа при урожае 35 - 40 ц/га происходит при

Отличительные признаки личинок вредной черепашки разных возрастов

Возраст	Продолжительность развития личинок (в днях) при средне-суточной температуре (°C)						Размер, мм	Внешние признаки
	10	15	20	25	30	35		
I 	18	8	5	4	3	2	1,0 - 1,3x1,0 - 1,3	Форма округлая. Цвет коричнево-черный. Неподвижны. Держатся кучно
II 	30	18	9	6	5	4	2,0 - 3,0x1,5 - 1,7	Брюшко сверху темное, снизу светлое. Подвижные. Держатся поодиночке.
III 	22	13	7	5	4	3	3,0 - 4,3x2,4 - 2,7	Голова и грудь темные, брюшко более светлое. На задней границе среднеспинки начинает выступать щиток в виде выступа
IV 	27	16	8	5	4	3	5,0 - 6,0x3,8 - 4,5	Окраска тела одноцветная - желтовато-серая, на среднеспинке заметны зачатки щитка и передних надкрыльев
V 	28	17	9	6	4	3	8 - 10x6 - 7	Задний край среднеспинки с тремя четкими выступами: зачаток щитка, закрывающий 2 сегмента брюшка и более развитые зачатки передних крыльев
Длительность развития личинки в зависимости от температуры, дней		125	72	38	26	20	15	

более энергичными взмахами, чем редко, - этим повышается эффективность отлова.

Метод не пригоден на полетных посевах и при плохих погодных условиях (дождь, ветер), так как на таких посевах личинки находятся в нижней части стеблестоя или на почве и не доступны для

наличии 1, при урожае 50 - 60 ц/га - 2 личинок на одном квадратном метре, хотя по сортам имеются существенные отклонения.

Оптимальный срок обработки наступает, когда на посевах преобладают личинки 1-го и 2-го возрастов, а 3-го - не более 30%. К этому периоду, как правило, практически заканчивается отрождение личинок из яиц, клейковинный комплекс зерна еще не сформирован и не повреждается, а уничтожение личинок младших возрастов обеспечивается более эффективно, чем старших - 3-го и 4-го.

При проведении защитных работ в оптимальный срок, а он длится всего 3 - 4 дня, качественно выполненной однократной обработкой можно снизить численность вредителя до хозяйственно неощутимого уровня даже при высокой плотности личинок - свыше 10 экземпляров на квадратном метре. В случае

недостаточно высокой эффективности, что контролируется проверочным учетом численности оставшихся в живых личинок через 3 - 4 дня после обработки, надо немедленно провести повторное опрыскивание посевов, не допуская появления личинок 4-го возраста.

В больших хозяйствах, где площади посевов озимых занимают 4 - 5 тысяч гектаров и более, проблематично провести защитные мероприятия в оптимальные сроки. Поэтому начинать обработки надо чуть раньше оптимальных сроков - на 1 - 2 дня, на полях со слабой заселенностью вредителя (1 - 3 личинки на квадратном метре), в оптимальный срок следует обрабатывать посевы с максимальной численностью, а затем снова вернуться к обработке посевов с низкой численностью. Такая тактика защиты обеспечит максимальную отдачу от защитных мероприятий, и не потребуются повторных обработок.



В последние годы в литературе появились сообщения о приобретении устойчивости вредной черепашки к пиретроидным инсектицидам (В. Г. Коваленко и др., 2004, 2006 г.). В связи с этим пиретроидные препараты следует применять совместно с фосфорорганическими или чередовать их по годам с препаратами из новых классов химических соединений. При составлении баковых смесей инсектицидов выбор соотношений и норм расхода препаратов остается за специалистами хозяйств. Для многих инсектицидов в рекомендациях по применению указывается об их хорошей совместимости с другими пестицидами. Однако на практике иногда отмечаются негативные проявления: расслоение, коагуляция, появление мути или осадка, ожогов на листьях и т. д. Это может быть связано с различными причинами: плохой физической совместимостью препаративных форм инсектицидов, производимых различными фирмами, жесткостью воды, температурным режимом, чувствительностью сортов, размером капель и другими факторами. Чтобы не допустить этих негативных проявлений, необходимо перед применением каждой баковой смеси проводить пробное тестирование путем обработки небольших участков пшеницы. Однако это требует как дополнительных затрат, так и определенного временного промежутка - 2 - 3 дней, чтобы убедиться в отсутствии фитотоксичности приготовленных смесей.

Более надежным является использование заводских баковых смесей пиретроидных и фосфорорганических препаратов.

Отмена химических обработок возможна при плотности популяции перезимовавших клопов на посевах озимой пшеницы не более 2 экз./м<sup>2</sup> и заражении яиц теленоминами на 40 - 50%. Критерием для отмены химических обработок является также зараженность клопов мухами-фазиями на 50% или при соотношении хищников (жулициды, стафилиниды) и вредной черепашки 3:1.

В ряде случаев ливневые осадки в мае способствовали смыванию на почву личинок первого возраста. Такие личинки не в состоянии подняться на растения пшеницы и погибают. Поэтому, прежде чем приступить к химическим обработкам, на каждом поле необходимо провести учеты численности и возрастного состава личинок, а также степень повреждения яиц теленомусом и другими энтомофагами.

**На основании многолетних опытов для объективной оценки количества личинок в верхнем ярусе при изложенной выше технике кошения озимой пшеницы нами разработаны следующие поправочные коэффициенты:**

Мощность стеблестоя	Количество колосьев, шт./м <sup>2</sup>	Поправочный коэффициент по возрастам личинок		
		1 - 2	3	4 - 5
Слабый	Менее 400	1,5	1,2	1,1
Средний	400 - 500	1,7	1,3	1,2
Плотный	Более 500	2,0	1,4	1,3

М. ЗАЗИМКО,  
А. ДЕВЯТКИН,  
КубГАУ



Открытое акционерное общество  
«Новоросхлебкондитер»

<b>Адрес</b>	<b>353907, г. Новороссийск, ул. Козлова, 61, телефон (8617) 21-13-22</b>
<b>Генеральный директор</b>	<b>Шадрин Роман Викторович</b>
<b>Главный бухгалтер</b>	<b>Острякова Екатерина Павловна</b>

Бухгалтерский баланс и отчет о финансовых результатах за 2010 год утверждены общим собранием акционеров 15.04.2011 г., протокол от 18.04.2011 г.

**Бухгалтерский баланс на 1 января 2011 г.**

Актив	тыс. руб.
Основные средства.....	<b>50 591</b>
Незавершенное строительство.....	<b>7370</b>
Долгосрочные финансовые вложения.....	<b>102 510</b>
Запасы.....	<b>14 822</b>
Денежные средства.....	<b>1569</b>
Дебиторская задолженность.....	<b>10 047</b>
Баланс.....	<b>210 020</b>
<b>Пассив</b>	
Уставный капитал.....	<b>83</b>
Добавочный капитал.....	<b>8734</b>
Резервный капитал.....	<b>22</b>
Нераспределенная прибыль.....	<b>177 363</b>
Кредиторская задолженность.....	<b>21 604</b>
Баланс.....	<b>210 020</b>

**Отчет о прибылях и убытках за 2010 год**

Выручка от реализации товаров, продукции, услуг (за минусом НДС).....	<b>273 565</b>
Себестоимость реализации товаров, продукции, услуг.....	<b>(254 064)</b>
Прибыль от реализации.....	<b>19 501</b>
Прочие доходы.....	<b>8705</b>
Прочие расходы.....	<b>(6604)</b>
Прибыль до налогообложения.....	<b>33 238</b>
Налог на прибыль.....	<b>(5904)</b>

Аудиторская проверка проведена аудиторской фирмой ООО «Кубань-Аудит», имеющей лицензию на проведение аудита № Е 001268, выдана приказом Минфина РФ от 24.07.2002 г., лицензия продлена до 24.07.2012 г.



**ВолгоградАГРО-2011**  
25 Всероссийская специализированная выставка



- с/х техника
- комплектующие и запчасти
- РТИ для сельского хозяйства
- системы орошения
- удобрения, средства защиты растений
- семеноводство
- оборудование для животноводства
- строительство для АПК



Выставочный центр  
«ВолгоградЭКСПО»  
Т/ф: (8442) 55-13-15, 55-13-16  
E-mail: agro@volgogradexpo.ru  
[www.volgogradexpo.ru](http://www.volgogradexpo.ru)

**1-3**  
**НОЯБРЯ**  
**ВОЛГОГРАД**

Отчет о прибылях и убытках  
за 2010 год

Организация (орган исполнительной власти)  
**ОАО СХП Новопластуновское**  
Единица измерения: тыс. руб.

Коды	
Форма № 2	0710002
Дата (год, месяц, число)	2010 12 31
по ОКПО	10124950
ИНН	2346000311
по ОКВЭД	01.11
по ОКОПФ/ОКФС	47 / 16
по ОКЕИ	384

Расшифровка  
отдельных прибылей и убытков

Показатель	Код	За отчетный период		За аналогичный период предыдущего года	
		Прибыль	Убыток	Прибыль	Убыток
Штрафы, пени и неустойки, признанные или по которым получены решения суда (арбитражного суда) об их взыскании	230	-	( )	-	( )
Прибыль (убыток) прошлых лет	240	-	( )	-	( )
Возмещение убытков, причиненных неисполнением или ненадлежащим исполнением обязательств	250	-	( )	-	( )
Курсовые разницы по операциям в иностранной валюте	260	-	( )	-	( )
Отчисления в оценочные резервы	270	X	( )	X	( )
Списание дебиторских и кредиторских задолженностей, по которым истек срок исковой давности	280	-	(217)	-	(120)

29 марта 2011 г.

Руководитель **Кузнецов М. Н.**  
Главный бухгалтер **Аненко Т. В.**

Итоговая часть аудиторского заключения (подготовлено аудиторской фирмой ООО «Статус-Аудит» - лицензия на проведение общего аудита № Е009936, выдана Минфином РФ); по нашему мнению, за исключением влияния на бух. отчетность обстоятельств, изложенных в части, содержащей основание для выражения мнения с оговоркой, бухгалтерская отчетность отражает достоверно во всех существенных отношениях финансовое положение ОАО СХП «Новопластуновское» по состоянию на 31.12.2010 г., результаты его финансово-хозяйственной деятельности и движение денежных средств за 2010 год в соответствии с установленными правилами составления бухгалтерской отчетности.

Показатель	Код	За отчетный период	За аналогичный период предыдущего года
<b>Доходы и расходы по обычным видам деятельности</b>			
Выручка (нетто) от продажи товаров, продукции, работ, услуг (за минусом налога на добавленную стоимость, акцизов и аналогичных обязательных платежей)	010	347 131	224099
Себестоимость проданных товаров, продукции, работ, услуг	020	(261 241)	(178 531)
Валовая прибыль (стр. 010+020)	029	85 890	45 568
Коммерческие расходы	030	(8155)	(5925)
Управленческие расходы	040	( )	(14 054)
Прибыль (убыток) от продаж (стр. 029+030+040)	050	77 735	25 589
<b>Прочие доходы и расходы</b>			
Проценты к получению	060	6015	2994
Проценты к уплате	070	(35 271)	(37 730)
Доходы от участия в других организациях	080	-	-
Прочие доходы	090	140 632	72 080
Прочие расходы	100	(134 391)	(56 750)
<b>Прибыль (убыток) до налогообложения (стр. 050+060+070+080+090+100)</b>	140	54 720	6183
Отложенные налоговые активы	141	-	-
Отложенные налоговые обязательства	142	-	-
Текущий налог на прибыль	150	(893)	(645)
Иные платежи из прибыли	151	( )	( )
<b>Чистая прибыль (убыток) отчетного периода (стр. 140+141+142+150+151)</b>	190	53 827	5538
<b>СПРАВОЧНО:</b>			
Постоянные налоговые обязательства (активы)	200	-	-
Базовая прибыль (убыток) на акцию	210	-	-
Разводненная прибыль (убыток) на акцию	220	-	-



# ПРАКТИЧЕСКОЕ ВНЕДРЕНИЕ ПЕРЕДОВЫХ ЕВРОПЕЙСКИХ ТЕХНОЛОГИЙ РАСТЕНИЕВОДСТВА НА ПОЛЯХ СТАВРОПОЛЬЯ

АКТУАЛЬНО

Применение высокопроизводительной сельхозтехники, разнообразных химических средств защиты растений на больших земельных площадях обусловило необходимость снижения издержек производства, поиск экономически выгодных культур, более рациональное использование земельных угодий. А это, в свою очередь, потребовало более точной и объективной оценки качества сельхозугодий и урожайности полей, вплоть до каждого отдельного его участка.

**РЕАЛИЗАЦИЯ** этой цели возможна при наличии современной сельхозтехники, оборудованной электроникой и способной дифференцированно проводить агротехнические операции, приборов точного позиционирования на местности (GPS-приемники), технических систем, помогающих выявить неоднородность поля (автоматические пробоотборники, различные сенсоры и измерительные комплексы), уборочных машин с автоматическим учетом урожая, космических снимков для дистанционного зондирования посевов и др.

Центральным звеном современной технологии точного земледелия является программное обеспечение, которое автоматизированно заполняет и ведет документирование всех мероприятий по полям и культурам, формирует и готовит управленческие и агротехнологические решения с учетом вариативности характеристик производственного процесса на каждом поле.

Как при каждом нововведении, здесь имеются и противники, убеждающие, что это просто дорогие бесполезные «научнообразные» приборы, выкачивающие средства из потребителей, и те производственники-новаторы, которые рискнули и убедились, что при правильном использовании данные технологии эффективны и быстро окупаются за счет экономии удобрений, посевного материала, горючего, а также сокращения трудовых затрат и повышения плодородия почвы.

Рассмотрим на конкретном примере, как выполняется внедрение современных агротехнологий в СПК колхозе-племзаводе «Казьминский» Ставропольского края и каких практических результатов удалось достичь колхозу за последний год.

Все началось с постановки руководителем предприятия Сергеем Александровичем Шумским конкретной цели: снизить себестоимость производимой продукции за счет внедрения передовых технологий в растениеводстве и применения высокопроизводительных машин. При этом производственная продукция должна быть высокого качества и соответствовать строгим международным и экологическим стандартам, т. к. в хозяйстве профессионально ведется большая селекционная работа.

Итак, стараясь идти в ногу с технологическим прогрессом, колхоз приобрел в 2010 году два самоходных опрыскивателя Case Patriot, которые впервые в России были оборудованы бортовыми компьютерами, способными автоматически изменять норму по картам дифференцированного внесения. Но, чтобы эти интеллектуальные опрыскиватели смогли работать по картам, их необходимо было составить и определить зональность по полям, выявить неоднородность урожайности в границах каждого поля. Эта задача была поставлена перед компанией «Агро-Софт», которая внедряет на рынке ЮФО комплексную реализацию европейской модели технологии точного земледелия.

«Агро-Софт» является дочерней компанией немецкой фирмы Land-Data Eurosoft, являющейся лидером с 20-летним опытом внедрения передовых технологий растениеводства в сельском хозяйстве Германии. Специалисты компании «Агро-Софт» приступили к созданию электронных схем полей предприятия, где контур каждого поля был привязан к GPS-координатам. Составление электронных карт выполнялось двумя способами: часть полей измерена объемом по периметру поля на квадроцикле с навигационным оборудованием, а оставшаяся часть площадей определена по космическому снимку. В процессе измерения в хозяйстве были откорректированы площади по полям. На некоторых полях расхождение между принятыми в хозяйстве и реальными площадями составляло до 10-15 га. Теперь в хозяйстве для каждого участка поля имеется идентификацион-

ный номер, а его электронный контур используется в бортовом компьютере трактора, опрыскивателя или комбайна.

Следующим шагом стало определение зональности по каждому полю и ее влияния на урожай. По данным космических снимков территории колхоза «Казьминский» была собрана информация о неоднородности биомассы с целью определения полей с более высокой или низкой урожайностью. Практические испытания показали, что использование полной информации о состоянии сельхозугодий и растений резко повышает качество работы агронома и облегчает его задачу. В течение вегетационного периода (с мая по июль) каждые две недели проводилась космосъемка, а по снимкам анализировались рост и развитие растений. По данным биомассы моделировалась урожайность для каждого поля.

По космоснимкам также может предоставляться услуга прогнозирования урожая за две-четыре недели до его сбора, подробного анализа затрат и выгод для каждого поля, а еженедельная информация о биомассе и плотности помогает защитить культуры на раннем этапе начала эпидемии болезни среди растений. Крупным хозяйством, безусловно, накладно оборудовать многочисленную уборочную технику датчиками для картирования, поэтому для них косвенное определение потенциала урожайности представляет несомненный интерес.

Как показал космический мониторинг полей колхоза «Казьминский», все они неоднородны по плодородию почвы, и как следствие, урожайность тоже зональная. При правильно поставленной агротехнологии необходимо точечное влияние на существующую зональность для получения однородно высокого урожая на всем поле. Почвенный анализ позволяет понять причину неоднородности урожайности на поле с определением содержания питательных элементов в почве, необходимых растениям для здорового роста и развития. Особенность агрохимического обследования, проводимого компанией «Агро-Софт», заключается в сепарационном (зональном) отборе образцов почвы, при котором не происходит смешения почвы из соседних зон отбора. Почвенная неоднородность была отчетливо определена по распределению биомассы при анализе космического снимка.

Согласно зональности в агрономической программе «Агро-Софт» составлялся маршрут отбора проб почв с GPS-привязкой и определялись треки движения механического пробоотборника и места взятия проб на каждом элементарном участке. Служба агрохимического анализа компании «Агро-Софт» выполняла отбор немецким автоматическим пробоотборником N-2005, установленным на квадроцикле. Одна средневзвешенная проба с элементарного участка (с зоны в 10 - 20 га) состояла из 12 - 20 уловок, взятых с глубины 30 см. В отборе принимал участие только один специалист, который в день отбирает пробы с площади 2000 га. При данном способе отбора полностью исключен человеческий фактор некачественного отбора людей с лопатами, который повсеместно применяется государственными станциями агрохимического обследования, и качество их отбора не выдерживает никакой критики.

Отобранные образцы передаются в лабораторию компании ЗАО «СЖС Восток Лимитед», являющейся эталоном качества на международном рынке, что гарантирует достоверность и точность почвенных анализов. Лаборатория имеет аттестат об аккредитации в соответствии с ГОСТ/ИСО-17025 (аттестат аккредитации № РОСС RU.0001.21ПШ82). Перечень определяемых в лаборатории параметров включает весь комплекс показателей, необходимых для оценки степени обеспеченности почв элементами питания растений (азот, фосфор, калий, pH, кальций, магний, гумус, гидролитическая кислотность, натрия, бор,



При движении по полю сенсорные датчики сканируют биомассу растений по индексу NDVI и полученную информацию передают в бортовой компьютер, который управляет нормой вносимых азотных удобрений в режиме реального времени



Бортовой компьютер автоматически изменяет норму удобрений согласно карте дифференцированного внесения, составленной в программе «Аграр-Офис»

сера, алюминий, медь, цинк, кобальт, марганец, емкость катионного обмена и т. д.).

Анализ осуществляется на современном аналитическом оборудовании (Varian, FOSS, VELP, Hanna, WTW, HACH-LANGE, Binder), что позволяет в разы увеличить точность измерений. Высокопрофессиональный коллектив и использование современной системы менеджмента и функциональной организации позво-

- На экране бортового компьютера трактора, работающего с разбрасывателем Amazone, вижу разноцветную картинку поля. В чем суть такой «радуги»?

- На дисплее механизатора отображается карта дифференцированного внесения. Первоначально эту карту поля составляет по данным агрохимического анализа на своем офисном компьютере в программе «Аграр-Офис» агроном хозяйства. А различными цветами на поле обозначена различная дозировка для каждой зоны, чтобы выровнять агрофон. Механизатору необходимо просто управлять разбрасывателем на поле, а норма внесения автоматически будет изменяться в зависимости от цвета карты.

ляют максимально сократить время предоставления результатов анализа заказчику при поддержании их достоверности на международном уровне.

Полученные данные из лаборатории обрабатываются специалистами «Агро-Софт» в программе «Аграр-Офис», и на основании результатов почвенного анализа под планируемую урожайность для каждой зоны определяется норма вносимых удобрений.

По рекомендации из лаборатории были составлены электронные карты дифференцированного внесения удобрений с GPS-привязкой для бортовых терминалов разбрасывателей Amazone, что позволит автоматически зонально вносить удобрения, согласно реальной потребности в них на поле, под конкретно заданную урожайность культуры.

Для практического внесения по зонам необходимых норм удобрений колхозом были приобретены два прицепных немецких разбрасывателя удобрений Amazone ZG-B 8200 с бортовыми компьютерами Amatron. Составленная на офисном компьютере карта дифференцированного внесения удобрений переносится в бортовой компьютер разбрасывателя, и механизатору необходимо только управлять машиной, а требуемая норма удобрений будет автоматически внесена в зависимости от зональности. Карта дифференцированного внесения отображается на дисплее механизатора, и благодаря привязке к координатам GPS осуществляется точное внесение удобрений в конкретную точку поля. Подобные аппликационные карты могут быть также составлены для опрыскивателей с бортовыми терминалами.

По данным агрохимического обследования вносятся преимущественно фосфорные и калийные удобрения, по этим элементам и составляются карты дифференцированного внесения для распределителей удобрений Amazone. С азотом дела обстоят иначе. Из-за высокой подвижности азота его определение в осенний период не имеет большого значения. А при весенней подкормке тотально исследовать поле для составления карты тоже невозможно из-за ограниченности времени. В этом случае на помощь приходят карты биомассы текущего сезона, сделанные и обработанные в очень короткие сроки, или сенсорные датчики GreenSeeker, которые приобретают все большее практическое применение в мире для азотной подкормки. Такими

уникальными сенсорами тоже оснащены опрыскиватели в колхозе «Казьминский».

Поскольку азотные удобрения составляют порядка 60% от всего объема вносимых удобрений, здесь тоже необходимо зональное внесение. Принцип работы сенсоров следующий. Четыре сенсорных датчика навешиваются вертикально на складные штанги опрыскивателя. Сенсор работает в инфракрасном диапазоне, что позволяет выполнять измерения в любую погоду вне зависимости от времени суток, наличия облачности или тумана. При движении по полю сенсорные датчики сканируют биомассу растений по индексу NDVI и полученную информацию передают в бортовой компьютер, который управляет нормой вносимых азотных удобрений в режиме реального времени. Сенсоры определяют участки с низкой и высокой биомассой и соответственно при движении опрыскивателя корректируют норму внесения КАСа, чтобы выровнять агрофон и слабые участки подкормить повышенной нормой. Вносимые дозы азотных удобрений фиксируются, а карты внесения можно просмотреть также на офисном компьютере в программе «Аграр-Офис».

Еще одно предназначение сенсорных датчиков - мониторинг развития растений при химических обработках. В этом случае сенсоры не управляют вносимой нормой, а только сканируют биомассу и выполняют документирование развития растений (индекс NDVI) на карту памяти. Тем самым в течение вегетационного периода можно постоянно следить за динамикой развития растений и вносить коррективы в технологию при появлении аномальной зональности.

Вносимые дозы азотных удобрений и индекс биомассы NDVI фиксируются на карте памяти и анализируются агрономической службой и специалистами «Агро-Софт» на офисном компьютере в программе «Аграр-Офис».

**НЕСМОТРЯ** на очевидные преимущества предложенной технологии точного земледелия, в хозяйствах она не находит массового внедрения. Основными причинами являются слабая информатизация предприятий и видение целостной картины предлагаемой технологии.

В большинстве своем под этой технологией понимается только приобретение приборов параллельного вождения, что и так уже позволяет сэкономить удобрения, СЗР, ГСМ. Однако основа основ технологии точного земледелия - сбор, документирование и анализ информации из техники, данных с электронных метеостанций, спутниковые данные развития растений, тотальный контроль и анализ всех этапов технологии - в хозяйствах не ведется. Именно эта информация служит основой для принятия решений в оперативном управлении, а также для анализа и контроля.

Несмотря на трудности перехода, другого пути у колхозников нет. В какой-то степени каждое сельхозпредприятие, поставившее своей целью снижение себестоимости производимой продукции, будет стремиться к поэтапному внедрению технологии точного земледелия и комплексной информатизации всех производственных процессов.

Если в каком-то хозяйстве задумают внедрить эту систему, специалисты компании «Агро-Софт» готовы взять на себя данную функцию. Необходимое обучение они прошли в Германии. В тех хозяйствах, с которыми мы работаем, уже наблюдаются порядок в документации, полное владение производственной ситуацией на основе базы данных.

П. ТЕНЕКОВ

ООО «Агро-Софт»:

тел. +7 (8652) 46-45-61, тел./факс +7 (861) 605-30-86, моб. +7 903-418-50-93.  
E-mail: tenekov@agro-soft.ru  
www.agro-soft.ru



ЗАО «СЖС Восток Лимитед»:

Тел. +7 (4732) 60 43 20, моб. +7 910 289 02 74  
E-mail: Jurij.Kulikov@sgs.com  
www.ru.sgs.com





DEKALB  
ИННОВАЦИЯ  
*всегда включена*



# Инновационные гибриды кукурузы



Торговый представитель по Краснодарскому краю  
Чеботарев Максим: (988) 243-34-74

Торговый представитель по Ростовской области  
Козлов Роман: (918) 896-05-88

Торговый представитель по Ставропольскому краю  
Герасименко Геннадий: (988) 700-70-85

Специалист по продуктам  
Шарыгин Александр: (988) 248-94-64



MONSANTO 



**ВИНОГРАДАРСТВО**

У винограда в течение вегетационного периода на вегетирующем побеге в пазухе каждого черешка листа образуются пазушные почки двух типов: пасынковая (первичная), или летняя, и зимующая, или глазок. Пасынковая почка по своему строению простая, так как состоит лишь из одной почки. Пасынковые почки быстро формируются и, как правило, не имеют периода вынужденного покоя, способны прорасти в ту же вегетацию, давая побеги второго порядка - пасынки, различающиеся между собой по степени развития. В зависимости от условий пасынки могут засохнуть и отвалиться в самом начале своего развития или развиться нормально и даже дать урожай.

# Типы почек винограда и особенности их формирования

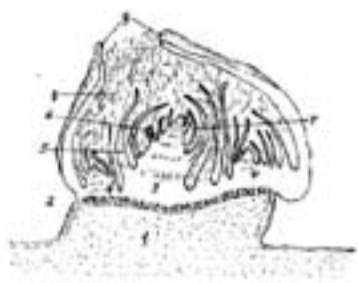
ПАСЫНКИ используют для ускоренного формирования, восстановления кустов при повреждении весенними заморозками, градом и другими неблагоприятными факторами внешней среды, а также для получения дополнительного урожая винограда. При интенсивном развитии пасынков во избежание чрезмерного загущения кроны куста некоторые из них удаляют. Этот агротехнический прием называют пасынкованием.

У основания пасынка в пазухе нижнего его прилистника закладывается зимующий глазок (рис. 1). Зимующий глазок - комплексное морфологическое образование, объединяющее несколько почек.



**Рис. 1. Морфология узла однолетнего побега винограда: 1 - основной побег, 2 - черешок листа основного побега, 3 - пасынок, 4 - зимующий глазок, 5 - прилистник пасынка, 6 - усик**

К осени зимующий глазок достигает полного развития и, как правило, в данную вегетацию не распускается. Почки глазка обычно прорастают после длительного периода относительного покоя, включая зимние условия. Это послужило основанием назвать их в виноградарской практике «зимующим глазком». Лишь весной следующего года из его почек вырастают основные побеги. Иногда они могут прорасти и в текущем году, как правило, при значительной недогрузке кустов вегетирующими побегами.



**Рис. 2. Зимующий глазок при продольном разрезе: 1 - подушечка, 2 - подстилающий слой, 3 - главная почка, 4 - замещающие почки, 5 - зачаточные листочки, 6 - зачаточное соцветие, 7 - зачаточный усик, 8 - волоски, 9 - кроющие чешуйки**

Глазки расположены на небольшом плоском возвышении, называемом подушечкой, которая соединена с диафрагмой узла (рис. 2). Между основанием глазка и подушечкой находится тонкий слой паренхимных клеток, богатый хлорофиллом, - подстилающий слой. Глазок состоит из одной наиболее развитой главной почки, занимающей центральное положение. Вокруг главной почки формируется несколько (3, реже до 6) замещающих (запасных) почек, которые уступают ей в развитии и размерах. Существует мнение, что клетки подстилающего слоя способны формировать новые почки при повреждении глазка в период вегетации. Снаружи почки глазка покрыты твердыми кутикулированными чешуйками. На зачаточном побеге главной почки четко выделяются будущие узлы и междуузлия, зачатки листьев и проросшие из них волоски, состоящие из густой защитной войлочной покровы.

Глазок считается плодоносным, если в его почках имеется хотя одно зачаточное соцветие, и бесплодным - если в нем соцветия не образовались.

Главные почки более плодоносные, но менее устойчивые к морозам и другим неблагоприятным факторам среды по сравнению с замещающими почками.

При наступлении вегетационного периода не все почки зимующего глазка трогаются в рост и дают побеги. Центральная почка развивается в первую очередь. Если же центральная почка повреждена морозами или болезнями, то при наличии благоприятных условий развиваются замещающие почки. Если в данную вегетацию из глазка развиваются центральная и одна из замещающих почек, то образуются побеги-двойники. При недогрузке кустов зимующими глазками весной могут развиться три почки зимующего глазка, формируя побеги-тройники.

Весной не все живые почки зимующего глазка развиваются и дают побеги. В силу корреляционной зависимости между развитием надземной части куста и ее корневой системой некоторые вполне здоровые почки зимующего глазка весной не трогаются в рост. Не развиваясь по каким-либо причинам живые почки зимующего глазка превращаются в спящие почки. При дальнейшем утолщении побега спящие почки регенерируют свои зачаточные части и обрастают коровой паренхимой.

Спящие почки могут находиться в состоянии биологического покоя (пониженной жизнедеятельности) в течение многих лет на узлах подземного и надземного штамба, на голове куста, рукавах, рожках. Пробуждаются они, как правило, при значительной недогрузке кустов зимующими глазками во время обрезки и недогрузке зелеными побегами, при гибели почек от морозов, заморозков, града и т. п.

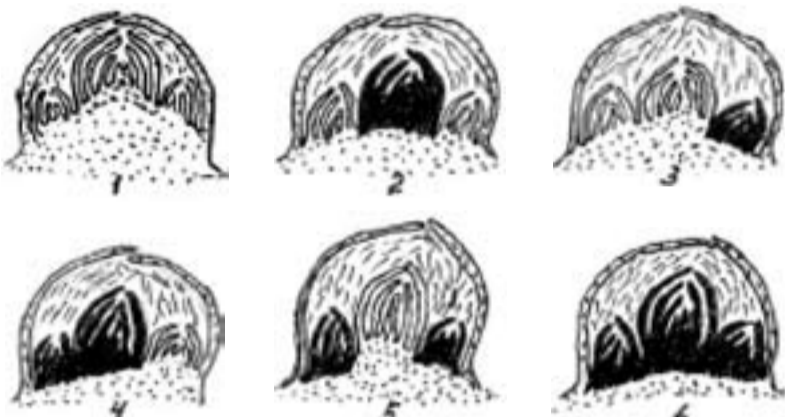
Спящие почки наиболее морозоустойчивы по сравнению с остальными типами почек виноградного растения. Из спящих почек надземных частей куста появляются волчковые побеги. Из спящих почек верхней части подземного штамба могут

появляться порослевые побеги. Побеги, развившиеся из спящих почек, как правило, бесплодные. Однако из их зимующих глазков в следующем году развиваются плодоносные побеги. Волчковые и порослевые побеги используют для омоложения устаревших, замены больных, создания недостающих надземных частей куста или восстановления формы куста после повреждения зимними морозами.

У самого основания однолетнего побега расположены очень сближенные друг к другу 2 - 3 узла, на которых образуются слабо дифференцированные, так называемые угловые глазки, которые отличаются повышенной устойчивостью к неблагоприятным условиям среды.

В журнале живые почки глазка отмечают знаком плюс, поврежденные - знаком минус в виде дроби (числитель - главная почка, знаменатель - замещающие почки). Здоровым считается глазок, если в нем имеется не менее двух живых почек (рис. 3). Для определения процента поврежденных глазков их число умножают на 100 и делят на количество всех глазков, взятых для анализа. Степень повреждения глазков учитывают во время обрезки при установлении оптимальной нагрузки кустов и длины обрезки побегов.

Глазки разных узлов по длине однолетнего побега различаются также по степени плодоносности. Обычно глазки в нижней зоне побега отличаются пониженной плодоносностью, в средней - более высокой с постепенным ее снижением по мере приближения к верхней части побега. Разнокачественность глазков по длине побега зависит от биологических особенностей



**Рис. 3. Состояние почек у зимующего глазка: 1 - здоровый глазок, 2 - повреждена главная почка, две замещающие почки живы, 3 - повреждена одна замещающая почка, главная и вторая замещающая почки живы, 4 - одна замещающая почка жива, остальные почки повреждены, 5 - главная почка жива, замещающие почки повреждены (такое бывает крайне редко), 6 - мертвый глазок**

Угловые глазки развиваются медленнее, чем глазки, расположенные выше на побеге, редко трогаются в рост. Из угловых глазков часто развиваются бесплодные побеги. У некоторых западно-европейских сортов винограда (Алиготе, Траминер и др.) формируется большой процент угловых глазков с соцветиями. Побеги, развившиеся из угловых глазков, используют для восстановления частей куста и формирования ассимиляционной поверхности при повреждении зеленых побегов весенними заморозками или градом.

Наиболее существенные повреждения кустам наносят зимние морозы. О состоянии зимующих глазков в зимне-весенний период судят по наличию процента здоровых, поврежденных и погибших почек.

В первую очередь морозами в зимующих глазках повреждаются центральные почки. Замещающие почки у всех сортов винограда обычно более устойчивы к низким минусовым температурам. При повреждении виноградных морозами необходимо провести их тщательное обследование и установить характер и степень повреждения. С этой целью по каждому сорту отбирают на кустах средние пробы, включая те побеги, которые при обрезке должны оставить на плодоношение.

Среднюю пробу по каждому сорту отбирают в количестве не менее 15 - 20 побегов длиной 10 - 12 глазков равномерно по всему участку с разных кустов, срезают их у самого основания. Срезанные побеги погружают нижними концами в воду при температуре 16 - 18°С и ставят в теплое помещение на 2 - 4 дня, после чего определяют состояние глазков по всей длине побега.

Каждый глазок, начиная с нижнего, разрезают лезвием в продольном направлении так, чтобы на разрезе через его середину были хорошо видны центральная и замещающие почки.

Если почки не повреждены, они имеют на разрезе ярко-зеленую окраску. Поврежденные почки - бурого или темно-коричневого цвета.

сорта, условий среды в разные сроки вегетации, агротехники возделывания винограда и других факторов. Благоприятные режимы температуры и влажности способствуют обильной закладке эмбриональных соцветий. При благоприятных условиях число их резко снижается (иногда в 2 - 3 раза). Максимальное количество соцветий в центральной почке глазка закладывается в фазе цветения. Это самый критический период, оказывающий влияние на формирование в почках урожая будущего года. В этот период нужно создавать условия для хорошего освещения кустов, обеспечения их влагой, питанием, защиты от болезней и вредителей. С этой целью желательнее проводить прищипывание верхушек основных побегов, удаление пасынков с оставлением 2 - 3 нижних листьев, подвязку побегов, опрыскивание и опыливание против болезней, применение регуляторов роста и др.

С наступлением периода относительного покоя все центральные почки глазка, кроме угловых и самых верхних, достигают примерно одинакового развития. В течение зимы развитие зачаточных соцветий в почках если и происходит, то очень незначительное (во время продолжительных оттепелей). Весной, в период сокодвижения и набухания почек, продолжается развитие зачаточных соцветий, заложенных в прошлом году, а в исключительных случаях даже образуются новые зачатки соцветий. Наступает новый критический момент, от условий которого в сильной степени зависит урожай текущего года. В это время необходимо обеспечить кусты корневым питанием, с помощью сухой подвязки добиться равномерного развития побегов на плодовых стрелках, обломкой лишних побегов установить окончательную оптимальную нагрузку кустов плодоносными и бесплодными побегами, этим самым обеспечить хорошее освещение и проветривание кустов.

Для прогнозирования ожидаемого урожая винограда, расчета нагрузки куста числом соцветий (гроздей) и определения оптимальной длины плодовых побегов при обрезке ежегодно по каждому сорту необходимо устанавливать степень плодоносности зимующих глазков.

Одним из способов определения эмбриональной плодоносности почек зимующих глазков является их проращивание до проведения их обрезки. Для этого по каждому сорту на участке виноградника отбирается средняя проба в количестве 10 - 15 однолетних вызревших побегов длиной не менее 10 - 12 глазков. При этом побег срезают строго у основания с угловыми глазками. Затем эти побеги помещают на сутки базальными концами в воду. Перед проращиванием, чтобы снять влияние полярности, побеги нарезают на одно- или двухглазковые черенки, оставив под нижним глазком почти все междуузлие. Собрав в отдельные пучки черенки одинаковых узлов и привязав к ним этикетки, помещают в сосуды с водой, налитой слоем не более 3 см, и проращивают в теплом светлом помещении.

КОЛИЧЕСТВО распустившихся глазков и появившихся соцветий на зеленых побегах подсчитывают по каждому узлу. Метод отличается надежностью. Его преимущество заключается в предварительном установлении не только плодоносности почек по длине побега, но и примерного предполагаемого весеннего полевого распускания глазков. Недостатком является длительность (не менее 4 недель) такого определения.

Более быстрым и не менее точным способом прогнозирования плодоносности глазков является способ препарирования зимующих глазков под бинокулярным микроскопом при увеличении в 16 раз под отраженным светом без нарушения структуры зачатков соцветий.

Глазки легче препарировать (раскрывать или разрезать) через 1 - 2 суток после замачивания побегов в воде. Затем нарезают на одноглазковые черенки, которые складывают в ряд на столе с сохранением исходной очередности от основания к верхушке побега. После чего с противоположной стороны от основания пасынка плавным движением лезвия делается надрез 1/4 части глазка точно по оси перпендикулярно «подушечке», затем подрезается у основания и отбрасывается. Оставшуюся 3/4 часть каждого глазка, начиная от первого, помещают поочередно под объектив микроскопа. Острием иглы отделяют на глазке чешую и удаляют замещающие почки. Затем иглой осторожно, чтобы не повредить центральную почку, подрезают кроющие и зачаточные зеленые листочки и удаляют их вместе с волосатым покровом. При этом обнажается непосредственно эмбриональный побег главной почки без листочков. На побеге учитывают эмбриональные соцветия. Они хорошо заметны в виде бугорков, имеющих конусовидную форму. Количество заложившихся соцветий по каждому глазку записывают в журнал.

На основании полученных данных рассчитывают коэффициент плодоношения центральных почек (K1) - среднее количество зачатков соцветий, приходящихся на один здоровый глазок; коэффициент плодоносности (K2) - среднее число зачатков соцветий, приходящихся на один плодоносный глазок, и коэффициент продуктивности (Kп) - среднее число зачатков соцветий, приходящихся на один глазок, с учетом процента их гибели.

Таким образом, направленным воздействием отдельных приемов агротехники можно в значительной мере улучшить закладку и дифференциацию эмбриональных соцветий, повысить устойчивость к низким минусовым температурам и болезням кустов и увеличить урожайность винограда хорошего качества.

**Л. МАЛТАБАР,**  
д. с.-х. н., профессор,  
**Н. МАТУЗОК,**  
д. с.-х. н.,  
кафедра виноградарства КубГАУ



**СОВРЕМЕННАЯ ТЕХНИКА**

На состоявшейся в мае Международной сельскохозяйственной выставке «Золотая Нива-2011» одна из самых масштабных экспозиций принадлежала итальянской машиностроительной компании «Маскио Гаспардо». По традиции она выставила самую эффективную и производительную почвообрабатывающую и посевную технику как для крупных холдингов, средних хозяйств, так и для фермеров.

Особенностью нынешней выставки стало то, что в ней участвовали также дилеры «Маскио Гаспардо».

На стенде итальянского производителя всегда было многолюдно. Это объясняется, во-первых, высоким имиджем компании, во-вторых, качеством поставляемой техники и, в-третьих, гибкостью и обязательностью в выполнении контрактов и обеспечении сервисного обслуживания поставляемых машин.

соломы, травы и равномерного распределения их по полю.

Увидев такой интерес к данной технике, мы приняли участие в демонстрационном показе в последний день выставки и показали в работе почвообрабатывающие орудия: глубокорыхлитель ARTIGLIO/DIABLO и дисковую борону UFO TZAR. Хочу сказать, что многие из присутствующих на показе отметили хорошую работу орудий, несмотря на сырую почву.

В целом мы довольны выставкой и наметили по ее итогам перспективы дальнейшей работы.

**«Маскио Гаспардо» – надежный партнер**

Как отметил директор по стратегическому развитию ООО «Интер Техника» Андрей Кузнецов, их компания является дилером «Маскио Гаспардо» на протяжении нескольких лет. В Россию она пришла



Дружный коллектив компании «Маскио Гаспардо» и дилеров на выставке «Золотая Нива-2011»

и консультации, и обучение сервисных инженеров. В целом мы довольны сотрудничеством с «Маскио Гаспардо». Не случайно на «Золотой Ниве-2011» мы были вместе. Совместно планируем, продаем, обслуживаем.

Высокого мнения о сотрудничестве с компанией и генеральный директор ООО «Агротехник» (г. Ростов-на-Дону) Вадим Бандурин. В частности, он отметил, что

принадлежит сеялкам для зерновых и пропашных культур. Отметил также схему вывода на рынок новой техники: очередную модель отдают в хозяйство на всесторонние испытания, максимально загружая ее работой. Затем отчет из хозяйства вместе с орудием отправляется в Италию, где происходит его доработка. И только по прошествии нескольких месяцев выходит образец, готовый работать в российских условиях.

Еще хочется отметить гибкий подход «Маскио Гаспардо» в работе с дилерами и клиентами, – заключил Сергей Шелудько. – В целом, думаю, у компании в России большое будущее.

**«Техникой довольны»**

Павел Чехлянь – давний друг «Агропромышленной газеты юга России». Нам стало интересно, как ему работает на новом месте и как он оценивает новую сеялку от «Маскио Гаспардо», которую его хозяйство приобрело в этом году. Вот что он рассказал:

– В нашем холдинге 72 000 га земли. Из них порядка 30% занимают пропашные культуры. Безусловно, для их обработки и сева требуются широкозахватные орудия. Актуальность применения таких машин определяется также особенностью почвенно-климатических условий Волгоградской области: резко-континентальный климат, когда период от холодов до наступления жары порой занимает одну декаду. К примеру, уже сейчас, в мае 2011 года, установилась жара +30 градусов, и это не предел. Поэтому сев должен проходить быстро и во влажную землю.

Чтобы не зависеть от всех этих факторов, руководство холдинга приняло решение использовать мощную технику и широкозахватные орудия, которые могут работать на высоких скоростях. В частности, для сева подсолнечника в этом году мы использовали 36-рядную сеялку производства «Маскио Гаспардо» MAXI-METRO. Уже первые результаты ее использования дают основания считать, что выбор мы сделали правильный. Судите сами: за 10 дней одна сеялка, агрегатируемая с трактором «Катерпиллер», засеяла 3000 га пашни, в среднем по 300 га за сутки. При этом сеялка показала свою надежность, точность высева, неприхотливость в обслуживании. А применение JPS делает комплекс просто незаменимым, поскольку он может работать круглосуточно.

Несколько слов о поставщике. Мы сотрудничаем с компанией «Маскио Гаспардо Россия», которая находится в г. Волжском. Импонирует не только высокий профессионализм ее сотрудников, но и их отношение к делу. Кроме того, что сеялка была поставлена без задержек, вовремя прошли ее сборка, обучение наших специалистов, так еще сотрудники компании контролировали сев, были готовы в любую минуту устранить ту или иную неполадку. С такой компанией приятно работать и можно строить долгосрочные планы.

С. ДРУЖИНОВ  
Фото автора

# «МАСКИО ГАСПАРДО»: МАСШТАБНОСТЬ И ПРАКТИЧНОСТЬ

**Успех на выставке**

Как отметил в последний день «Золотой Нивы» заместитель генерального директора «Маскио Гаспардо Россия» Владимир Омельченко, выставка прошла успешно. На стенде побывало много посетителей из числа постоянных партнеров, а также те, кто только начинает сотрудничать с компанией. Были руководители и специалисты крупных, средних и фермерских хозяйств. Основная тема общения с ними – какую технику купить для эффективного ведения сельхозпроизводства. Для этого есть несколько причин. Прежде всего сложная экономическая ситуация в АПК, когда остро стоит вопрос экономии финансовых средств и ГСМ, семенного материала, рабочего времени, кадров. Кроме того, непредсказуемые погодно-климатические условия, когда за короткое время нужно подготовить почву и отсеяться. Причем если несколько лет назад это было актуально только для крупных холдингов, то сейчас и для фермерских хозяйств с 500, 600, 1000 и более га сельхозугодий. Все большее число фермеров хотят купить широкозахватную сельхозтехнику, работающую эффективно и на высоких скоростях.

– Не случайно число фермеров, посетивших нашу площадку, значительно выросло, – подчеркнул В. Омельченко. – На выставке было заключено много контрактов как на почвообрабатывающие орудия, так и на посевную технику. Это, к примеру, сеялка для овощных культур ORIETTA/OLIMPIA или пневматическая зерновая широкозахватная сеялка точного высева GIGANTE, используемая в минимальной и нулевой технологиях, а также механическая сеялка MEGA

для злаковых культур, разработанная в соответствии с различными требованиями земледельцев. Хотя мы не смогли привезти на выставку нашу новую модель – пропашную 36-рядную сеялку точного высева MAXI-METRO, о ней часто заходила речь. Аграрии задавали о ней много вопросов, основной из которых – есть ли опыт ее работы в России. Конечно, есть. Например, в хозяйстве АО «Дельта Агро» Волгоградской области, руководитель которого – наш земляк П. И. Чехлянь. Хозяйство приобрело ее в этом году, она отработала на яровом севе и показала хорошие результаты.

Интерес посетителей выставки вызвали почвообрабатывающие орудия: дисковая борона UFO TZAR, качественно обрабатывающая почву и идеально заделывающая растительные остатки, глубокорыхлители ARTIGLIO/DIABLO для безотвальной обработки почвы на глубину до 65 см, измельчитель-мульчировщик TORNADO для измельчения растительных остатков,

не только продавать сельхозтехнику, но и внедрять технологии. Поэтому основным требованием к своим дилерам «Маскио Гаспардо» выдвигает знание сотрудниками современных ресурсосберегающих технологий

«Маскио Гаспардо» – одна из немногих зарубежных компаний, инвестирующая в сервис и надежную товаропроводящую сеть, благодаря чему смогла добиться весомых результатов в России. Имя компании на слуху, ее



На стенде компании «Маскио Гаспардо» всегда было многолюдно



Сеялки Gaspardo всегда востребованы



Дисковая борона UFO TZAR

и умение рекомендовать под них нужные машины. Еще один принцип работы компании – поставка на рынок только той техники, которая максимально подходит для почвенно-климатических условий России. Ну и, конечно, качество машин.

Отдельно стоит вопрос сервиса. Все дилеры должны обладать материальной базой для осуществления сервисного обслуживания.

– При этом нам как дилерам, – сказал А. Кузнецов, – всегда оказывается необходимая помощь. Это и запчасти,

знают и хотят приобретать ее технику. Вся обширная линейка техники – европейского уровня, качественная и надежная. Она используется для возделывания различных культур, подходит и для традиционной, и для поверхностной, и для нулевой технологий. Может применяться как в крупных холдингах, так и в фермерских хозяйствах.

– Мы сотрудничаем с «Маскио Гаспардо» с 2006 года, – говорит Вадим Бандурин. – Работать с ней комфортно. На выставке «Золотая Нива-2011» наряду с другими дилерами мы выступили единым стендом с компанией.

На усть-лабинской выставке стенды ООО «Мировая Техника – Кубань» и «Маскио Гаспардо» расположились рядом. И это не случайно: сотрудничество двух компаний достаточно давнее. По словам начальника отдела продаж ООО «Мировая Техника – Кубань» Сергея Шелудько, его компания одной из первых в России установила с итальянским производителем тесное партнерство. За это время были выработаны взаимовыгодные производственные отношения. Из плюсов сотрудничества Сергей Шелудько отметил широкую гамму сельскохозяйственной техники, поставляемой «Маскио Гаспардо» на российский рынок. Безусловное лидерство в ней

**MASCHIO GASPARDO**  
**ООО «МАСКИО ГАСПАРДО РУССИЯ»:**  
 404126, Россия, Волгоградская область, г. Волжский,  
 ул. Пушкина, 1176, офис 114.  
 Тел. (88443) 51-51-52. Факс (88443) 51-51-53.