

современные технологии - в сельхозпроизводство и переработку!



# Агропромышленная газета юга России

№ 35 - 36 (186 - 187) 26 октября - 15 ноября 2009 года

Независимое российское издание для руководителей и специалистов АПК

Электронная версия газеты: <http://agropromyug.com>



**ПРОГРАММА ГОСПОДДЕРЖКИ СЕЛЬХОЗТОВАРОПРОИЗВОДИТЕЛЕЙ**

Оператор в Краснодарском крае – «КУБАНЬАГРОЛИЗИНГ»: 350072, г. Краснодар, ул. Ростовское шоссе, 22/1. Тел. (861) 257-10-50.



Глава МО город Краснодар В. Л. Евланов

## Краснодар – современный агрогород

### Крупный план

Краснодар – единственный центр субъекта Федерации, обладающий мощным многоотраслевым агропромышленным комплексом. Традиционно в пригороде развиты животноводство, овощеводство и плодоводство.

(Окончание на 2-й стр.)

## НАУКА РАБОТАЕТ НА УРОЖАЙ!

Фирма «Август» – крупнейшая российская компания по производству химических средств защиты растений.

В ассортименте продукции, выпускаемой «Августом», более 50 наименований высокоэффективных, экономичных и надежных в применении препаратов. С их помощью можно проводить комплексную защиту посевов практически всех сельскохозяйственных культур.

Компания «Август» придает большое значение сфере науки и высоких технологий, постоянно совершенствуя пестициды и их препаративные формы, модернизируя производство. Современные и качественные препараты помогают тысячам российских земледельцев сохранить урожай и получить сельскохозяйственную продукцию более высокого качества.

Сеть собственных представительств фирмы охватывает все важнейшие сельскохозяйственные регионы страны, 7 из них находятся в Краснодарском и Ставропольском краях, Ростовской области. Специалисты представительств «Августа» оказывают всестороннее технологическое сопровождение применения препаратов и консультируют клиентов по вопросам передовых технологий выращивания культур.

Средства защиты растений фирмы «Август» помогут сделать Ваш агробизнес более прибыльным, получить максимальную отдачу от каждого рубля, вложенного в земледелие.

Приглашаем посетить стенд фирмы «Август» на XVI Международном агропромышленном форуме «ЮгАгро-2009» 17 - 20 ноября 2009 года: г. Краснодар, ул. Зиповская, 5, павильон № 3, стенд 3141.



Представительство в Краснодаре  
тел./факс: (861) 215-84-74, 215-84-88  
Склад в ст. Тбилисской  
тел./факс: (86158) 2-32-76, 3-23-92



КРАСНОДАРЭКСПО  
создавать события  
IFWexpo  
Heidelberg GmbH



МЕЖДУНАРОДНЫЙ АГРОПРОМЫШЛЕННЫЙ ФОРУМ

# ЮГАГРО

МЕЖДУНАРОДНЫЙ АГРАРНЫЙ КОНГРЕСС

17-20  
ноября  
2009

ГЕНЕРАЛЬНЫЙ СПОНСОР:



ГЕНЕРАЛЬНЫЙ ПАРТНЕР:



СТРАТЕГИЧЕСКИЙ ПАРТНЕР КОНГРЕССА:





# Краснодар – современный агрозгор

(Окончание.  
Начало на 1-й стр.)

**Весом вклад растениеводителей Краснодара в кубанский урожай: ежегодно они входят в тройку лидеров по урожайности зерновых культур. На территории муниципального образования город Краснодар успешно ведут деятельность личные подсобные хозяйства, принимаются программы, направленные на развитие аграрных отраслей.**

**В преддверии XVI Международного агропромышленного форума «ЮГАГРО» на вопросы «Агропромышленной газеты юга России» о состоянии и перспективах развития АПК отвечает глава муниципального образования город Краснодар Владимир Лазаревич ЕВЛАНОВ.**

– Владимир Лазаревич, что представляет собой сегодня агропромышленный комплекс Краснодара?

– Прежде всего это более 44 тысяч гектаров сельскохозяйственных угодий, включающих 35,5 тысячи гектаров пашни, 6,1 тысячи гектаров многолетних насаждений, 2,6 тысячи гектаров пастбищ.

Основная доля производства сельхозпродукции приходится на 32 сельскохозяйственных предприятия и 943 крестьянских (фермерских) хозяйства.

Шесть коллективных предприятий имеют отрасли животноводства, где ежегодно производится более 10 тысяч тонн привесов скота и птицы, 17 тысяч тонн молока и более 200 миллионов штук яиц. Для получения этой продукции в пригородных хозяйствах содержится более 7,5 тысячи голов крупного рогатого скота, в том числе 3150 голов дойного стада, более 19 тысяч свиней. Численность птицы превышает 1,2 миллиона голов.

– С какими итогами АПК города завершает год?

– В этом году в сельхозпредприятиях Краснодара получен хороший урожай зерновых культур. Собрано 66,8 тысячи тонн зерна при средней урожайности



**Наука, власть и практика: у нас общие задачи (слева направо: директор КНИИСХ им. П. П. Лукьяненко А. А. Романенко, глава МО город Краснодар В. Л. Евланов, директор ОПХ «Колос» В. С. Погибелев)**

55,4 центнера с гектара. Основной озимой культуры – пшеницы получено 50,6 тысячи тонн при средней урожайности 57,8 центнера с гектара.

Сбор овощной продукции составил более 35 тысяч тонн, из них 9,8 тысячи тонн – овощи закрытого грунта. Плодов и ягод собрано более 15 тысяч тонн. Произведено более 26,8 миллиона условных банок консервированной продукции.

В отрасли животноводства в текущем году будет произведено 17 тысяч тонн молока, надой на корову составит 5900 килограммов.

– В краевои соревнованиях «Урожай-2009» Краснодар традиционно занял одно из почетных мест. Благодаря чему удается бить рекорды?

– АПК Краснодара ежегодно входит в тройку лидеров по урожайности зерновых культур в крае, занимает передовые позиции по производству плодов и овощей. Во многом это определяется постоянным производственным контактом с рядом крупнейших научных и учебных институтов, расположенных на территории города: 3 университетами и более 10 отраслевыми научно-исследовательскими институтами. Сегодня в Краснодаре существует мощная научная и учебная база для подготовки высококвалифицированных кадров агропромышленного комплекса.

Но особая гордость АПК – это руководители, которые многие годы возглавляют предприятия и чей труд по достоинству отмечен многочисленными правительственными наградами. Среди них Андрей Иванович Симоненко, директор учебно-опытного хозяйства «Кубань» КубГАУ; Александр Павлович Носаленко, директор учебно-опытного хозяйства «Краснодарское» КубГАУ; Владимир Степанович Погибелев, директор опытно-производственного хозяйства «Колос» Краснодарского

НИИ сельского хозяйства; Эдуард Филиппович Гептин, председатель сельскохозяйственного производственного кооператива «Краснодарский»; Александр Сергеевич Крутов, генеральный директор акционерного общества «Агрофирма «Солнечная».

Особое хочется отметить женщин-руководителей: Алефтину Петровну Бацко, директора акционерного общества «Пловод», и Татьяну Владимировну Мошкину, директора предприятия «Овощевод».

– Расскажите, пожалуйста, о перерабатывающих предприятиях: сколько их, чем занимаются, где реализуется их продукция?

– Два предприятия АПК города Краснодара имеют собственные перерабатывающие комплексы – агрофирма «Солнечная» и СПК «Краснодарский». Суммарная мощность этих комплексов – более 40 миллионов условных банок в год, что превышает бытовую мощность Адыгейского консервного комбината. Перерабатывающие предприятия оснащены современным итальянским оборудованием, позволяющим производить овощные и фруктовые консервы высочайшего класса. Продукцию этих предприятий можно увидеть на прилавках магазинов и рынков города, а также на полюбавшихся жителям ярмарках выходного дня.

– Как идет внедрение в АПК города ресурсосберегающих технологий, какой эффект они дают? В какой мере обновлены технический парк хозяйств и оборудование предприятий?

– Краснодарские аграрии первыми в крае внедрили технологию капельного полива в плодоводстве и овощеводстве открытого грунта, технологию выращивания овощей с использованием рассадопосадочного комплекса. В городе действует крупнейший на Юге России тепличный комбинат, построенный по голландской технологии. Используется прогрессивная, совершенная технология производства молока: беспривязное содержание коров, отелы коров в индивидуальных боксах, интенсивное (холодным методом) выращивание ремонтного молодняка, – позволяющая получать высокопродуктивных животных. Внедрена высокотехнологичная шведская доильная установка «Альфа-Лаваль».

Внедрение в АПК ресурсосберегающих технологий происходит за счет перехода на систему точного земледелия, внесения удобрений и средств защиты растений в соответствии с потребностью данного участка поля, внедрения геоинформационной технологии при обработке полей. Перечисленные мероприятия позволяют экономить семенной материал, топливо, минеральные и азотные удобрения с одновременным ростом урожайности.

Технический парк предприятий АПК обновлен в среднем на 70%. В таких предприятиях, как Краснодарский НИИ сельского хозяйства и Всероссийский НИИ масличных культур, обновление парка техники достигло 90%, причем преимущественно за счет импортных машин. Сегодня на полях пригорода трудятся трактора и зерноуборочные комбайны лучших мировых марок: «Джон Дир», «КЛААС», «Нью-Холланд» и др.

– Насколько эффективно работают ЛПХ города Краснодара? Какие меры для их поддержки и развития предприятия городом в 2009 году?

– На территории муниципального образования город Краснодар личные подсобные хозяйства ведут 16 723 семьи: на территории Прикубанского внутригородского округа – 8327; Карасунского внутригородского округа – 8373.

В личных подсобных хозяйствах содержится 699 голов крупного рогатого скота, в т. ч. 323 коровы, 2489 голов свиней, 824 головы овец и коз, 46 тысяч голов птицы.

За десять месяцев этого года гражданами, ведущими личное подсобное хозяйство, произведено 820 тонн молока, 1500 тонн мяса, 9500 тонн картофеля, 8320 тонн овощей. Данную продукцию реализуют на всех муниципальных рынках города.

В целях развития ЛПХ в 2009 году граждане получили субсидий на возмещение части затрат на строительство теплицы 342 тысяч рублей, на возмещение части затрат на производство продукции животноводства – 194 тысячи рублей.

В целях увеличения поголовья скота и объема производства продукции животноводства в 2008 – 2009 гг. заложены два культурных пастбища для выпаса коров, содержащихся в личных подсобных хозяйствах граждан, общей площадью 35,0 га.

– Какие инвестиционные проекты в области сельского хозяйства реализуются или уже реализованы?

– К сезону уборки урожая 2007 года в Краснодаре открыт первый на Кубани оптово-розничный рынок «Изумрудный город». Предприятие заключает договоры и соглашения на закупку сельхозпродукции у фермеров и граждан, имеющих личные подсобные хозяйства. Калиброванная и фасованная продукция в современной упаковке поступает в магазины города и края под брендом «Кубанские гостинцы».

В перспективе мы планируем начать строительство в Краснодаре на площади 60 гектаров оптового продовольственного рынка.

Основываясь на опыте зарубежных стран, мы разрабатываем программу строительства оптового продовольственного рынка, отвечающего требованиям европейского стандартов. Рынок будет комплексной системой, соединяющий потребителей и производителей продукции. Структура рынка предусматривает строительство блоков с холодильными установками и оборудованием, позволяющим принимать сырье непосредственно от производителей, специализированных торговых павильонов для плодовоовощной продукции, пищевых продуктов, рыбы, мяса, садовой продукции и цветов. Также на территории комплекса планируется разместить административные здания, сельскохозяйственную биржу, необходимые контролирующие организации, гостиничный комплекс, систему парковок и другие объекты хозяйственной инфраструктуры.

Имея важное геополитическое значение для Юга России, наш город должен стать центром товарообменных операций федерального уровня и обладать крупнейшим в стране товарным рынком сельхозпродукции.

– Какие задачи ставятся перед сельхозпредприятиями города в следующем году?

– В 2006 году департаментом сельского хозяйства и продовольствия администрации города Краснодара при участии отраслевых научно-исследовательских институтов разработана и утверждена городской Думой Краснодара «Краснодарская агропромышленная программа на период до 2020 года «Краснодар – аграрный город».

Программа предусматривает интенсивное развитие традиционных отраслей аграрной специализации, достижение ежегодных темпов прироста не менее 12%. Производство основных видов сельхозпродукции к 2020 году необходимо довести до следующих объемов: зерна – 85 тыс. тонн, овощей – 121,1 тыс. тонн, плодов и ягод – 23,4 тыс. тонн. Планами развития АПК намечено увеличить объем продукции перерабатывающих предприятий сельскохозяйственной отрасли примерно в 10 – 12 раз, что составит более 100 миллионов условных банок консервированной продукции и соков.

Программа предусматривает повышение рентабельности животноводства, проведение технического перевооружения действующих животноводческих комплексов и введение в эксплуатацию новых мощностей. За счет этих мероприятий уже в 2010 году намечено удвоение производства животноводческой продукции: мяса – до 12 тысяч тонн, молока – до 23,4 тысячи тонн, производство куринных яиц увеличить до 300 миллионов штук в год.



**ВИЗИТНАЯ КАРТОЧКА ПРЕДПРИЯТИЯ**

В середине 90-х годов мне довелось присутствовать на планерке руководителей сельхозпредприятий г. Краснодара. Многим тогда понравилось содержательное, деловое выступление хрупкой молодой женщины – руководителя овощеводческого хозяйства. Она не ссыалась на трудные времена, а докладывала, что уже сделано, что планируется сделать, ну и по возможности просила городские власти помочь со сбытом.

«Татьяна Мошкина, директор ООО «Овощевод», – представилась докладчица, когда я подошел к ней после планерки, чтобы подробнее расспросить о предприятии.

С тех пор прошло много времени. Когда планировался этот номер, посвященный АПК г. Краснодара, в городской администрации нам посоветовали: побывайте в «Овощевод», там есть на что посмотреть.



Отменный урожай радует глаз



Т. В. Мошкина, директор ООО «Овощевод»

# Женский взгляд

## Генералы витаминных грядок

И вот мы в хозяйстве. Нас встретила энергичная женщина – руководитель.

– У меня сейчас переговоры. Поезжайте в поле, там главный агроном и бригадир. Они расскажут, как идет уборка овощей, – распорядилась Татьяна Владимировна.

Стоял солнечный, теплый осенний денек. Звено С. Кочергиной убирало позднюю капусту.

– Практически мы завершаем уборку овощей, – рассказал бригадир Н. Валько. – И, хотя год выдался сложный, мы получили хороший урожай. Производственный план выполнили по всем культурам, а по некоторым – лук, капуста – даже перевыполнили. А вообще по сравнению с советскими временами показатели производства овощей выросли в 2–2,5 раза. Так, если раньше за 20 тонн с гектара давали правительственные награды, то сейчас 40 – 50, а порой и 60 тонн – наша норма.

На вопрос, за счёт чего добились таких показателей, П. Ермаков, главный агроном хозяйства, ответил: за счёт хорошей организации производства,

трудоустройству, мотивации труда и, конечно, за счёт внедрения новых технологий.

– Как только стало возможным, мы начали внедрять новые методы выращивания овощей. Покупать необходимую для этого технику и прицепные орудия, подбирать для наших условий наиболее урожайные сорта и гибриды. Восстановили систему орошения. На сегодняшний день практически все площади у нас орошаемые. Присматриваемся к капельному орошению – это перспективный план для коллектива. Преимуществ здесь множество: экономия и воды, и удобрений, и средств защиты растений, солидная прибавка к урожаю... Придет время – начнем внедрять план в производство.

Что касается непосредственно технологий, то мы сейчас на переходном этапе, – говорит главный агроном. – Дело в том, что одни культуры требуют обязательной вспашки, другие возделываются по ресурсосберегающей технологии. Соответственно используем как новые, так и традиционные методы. Главное – добиться желаемого результата.

В хозяйстве пятипольный овощной севооборот: лук – основная наша культура, капуста, свекла, морковь, томаты. Промежуточные культуры – пшеница и зеленый горошек.

Работаем с тесным контактом с кубанской наукой. Ученые из КубГАУ, НИИ овощного хозяйства и им. П. П. Лукьяненко – частые гости в нашем хозяйстве. Совместно мы закладываем опыты, подбираем подходящие гибриды и сорта, отработываем технологии подкормок, защиты и орошения. Ну и, конечно, учимся сами. И ещё – мы не экономим на технологиях, внедряем их в полном объеме, несмотря на затраты.



Бригадир Н. И. Валько (крайний справа), звеньевая С. Кочергина (в центре) со своим звеном

Побеседовали мы и с работницами, убравшими капусту. Звеньевая Светлана Кочергина бойко отработала:

– Наше звено – одно из лучших. В течение года мы постоянно в поле: сажаем, ухаживаем, пропалываем, убираем. Трудно, конечно, порой приходится, но, когда срезаешь вот такой вилочек капусты в 8 – 12, а порой под 17 кг, гордишься своим трудом. Ведь так важно знать, что выполняешь нужную людям работу! Хочу сказать также спасибо директору, главным специалистам за хорошую организацию и достойную оплату нашего труда.

Звеньевую дополняет рабочая Екатерина Шевцова:

– В «Овощевод» я давно, вышла отсюда на пенсию, но буду работать дальше. У нас очень хороший, сплоченный коллектив, и в этом, я считаю, залог успехов.

## Полезный урожай – круглый год

С поля мы поехали к Татьяне Мошкиной. Директор передового хозяйства рассказала о его истории и сегодняшнем дне.

– ООО «Овощевод» было образовано в 1992 году на базе овощеводческого отделения совхоза «Пашковский», где я работала управляющей. В хозяйстве 880 гектаров пашни. Основными нашими задачами сегодня являются обеспечение жителей г. Краснодара качественной овощной продукцией, создание достойных условий жизни и труда для работников предприятия.

Сегодня у нас работают 180 человек. За 17 лет в коллективе остались только

преданные делу, профессионально подготовленные люди. Каждый на своем месте четко знает, что и как делать. Мы часто собираемся вместе на праздники, поздравляем отличившихся. Обязанность руководства – заботиться о каждом своем сотруднике, вовремя выдавать заработную плату. Она, кстати, достаточно высокая у разных категорий работников.

За эти годы мы решили несколько важных вопросов, – продолжает Татьяна Владимировна. – Прежде всего четко определились, что нужно рынку, и выращиваем те культуры, которые точно найдут сбыт. Лук – основная наша доходная культура. Выращиваем его на площади 100 га. Урожайность сегодня 50 тонн с гектара и выше. Лук у нас как яровой, так и озимый, так что урожай собираем с весны до осени. Семена лука в основном голландской селекции.

Капусту возделываем на 30 га, получаем урожайность до 60 – 70 тонн с гектара. При корректировке технологии этот показатель может быть увеличен. Работаем с отечественными сортами. Первый урожай снимаем уже в мае-июне. Есть и поздние сорта, как раз их сейчас убираем: Орбита, Славянка. Они прекрасно хранятся и хороши для засолки.

Выращиваем также морковь, свеклу. Под эти культуры отведено по 8 га. Урожайность – 50 – 60 ц/га. Представлены как ранние, так и поздние сорта.

К сожалению, моя любимая культура – томаты занимают только 8 гектаров. На переработку их не принимают, поэтому в основном продаем горожанам. Кстати, спад объемов приема овощей на переработку – большое препятствие для нас. Если бы этот объем держался

хотя бы на уровне 1990-х – начала 2000-х годов, мы бы производили гораздо больше овощей.

## Через тернии – к цивилизованной торговле

– Еще один наш важный шаг, даже прорыв: на собственные средства мы приобрели технологии и начали переоснащать материально-техническую базу, – продолжает рассказ Татьяна Владимировна. – Купили трактор «Джон Дир», оборотный плуг, дисковые бороны, сеялки, фрезу... Совершенствуем систему орошения. Для хранения зерна построили два хранилища. Держим в них урожай до лучших времён, это наш НЗ на все случаи жизни.

Пытаемся отладить сеть реализации. Поскольку в крупных торговых сетях большая конкуренция, да и условия поставок нас не совсем устраивают, ставку делаем на собственные продажи. Казалось бы, в этой ситуации палочкой-выручалочкой должна стать выездная торговля в Краснодаре. Но у нас нет пока машин, везем продукцию на тракторах с громоздкими тележками, которые очень долго добираются к месту торговли. Да и ездить на треноге с телегой по нынешнему Краснодару, как вы понимаете, одно мучение, даже заехать в отведенное для торговли место зачастую становится проблемой. Вот и ищем свои пути – торговлю вдоль дорог. За день реализуем таким образом более 20 тонн продукции, а в городе со всеми издержками – менее тонны. Так что реализация – наша головная боль. И мы наеемся в этом вопросе на понимание и помощь городских властей.

Говоря о проблемах, Татьяна Владимировна, конечно же, затронула вопрос ценообразования, волнующий сегодня всех сельхозтоваропроизводителей. Совершенно очевидно: нельзя продавать овощи по ценам ниже себестоимости, что порой приходится делать. Хорошим подспорьем для сельхозтоваропроизводителей стал бы государственный заказ: для армии, МВД, МЧС, других силовых структур, для больницы, детских садов и т. д. ...Однако, несмотря на экономические трудности, «Овощевод» живет, строит новые планы.

В завершение беседы Татьяна Владимировна обратилась через нашу газету к горожанам:

– Покупайте продукцию ООО «Овощевод»! Наши лук, капуста, морковь, свекла, помидоры самые вкусные, полезные и экологически чистые. Мы находимся в районе хутора Ленина, недалеко от комбината «Тепличный». Краснодарцам очень удобно доехать до нас. Ждем покупателей на нашем предприятии и в торговых точках!

В заключение отметим, что Татьяна Владимировна Мошкина удостоена звания «Заслуженный работник сельского хозяйства Кубани», награждена медалью «За заслуги», многочисленными почетными грамотами и дипломами. Это современный тип женщины-руководителя, уверенно ведущей свое предприятие к стабильному будущему.

С. ДРУЖИНОВ  
Фото автора



П. И. Ермаков, главный агроном: «Вот такую капусту можно вырастить благодаря современным технологиям»

**ООО «Овощевод»:**  
**350037, г. Краснодар, пос. Ленина, отд. № 3. Тел.: (861) 266-94-37, 266-94-20.**

# Форум «ЮГАГРО» в очередной раз готовит новинки

НАВСТРЕЧУ ВЫСТАВКЕ

С 17 по 20 ноября 2009 года в г. Краснодаре пройдет XVI Международный агропромышленный форум «ЮГАГРО» - один из главных сельскохозяйственных проектов, проходящих при поддержке Министерства сельского хозяйства РФ. Тысячи аграриев со всей страны ежегодно собираются на площадке Выставочного центра «КраснодарЭКСПО» для общения и обмена опытом. Из года в год форум «ЮГАГРО» на четыре дня объединяет представителей власти, СМИ и бизнеса для решения задач отрасли. Форум 2009 года не станет исключением и представит несколько новых проектов. Впервые форум «ЮГАГРО» начал свою работу в сентябре с проведения межрегионального агропробега.

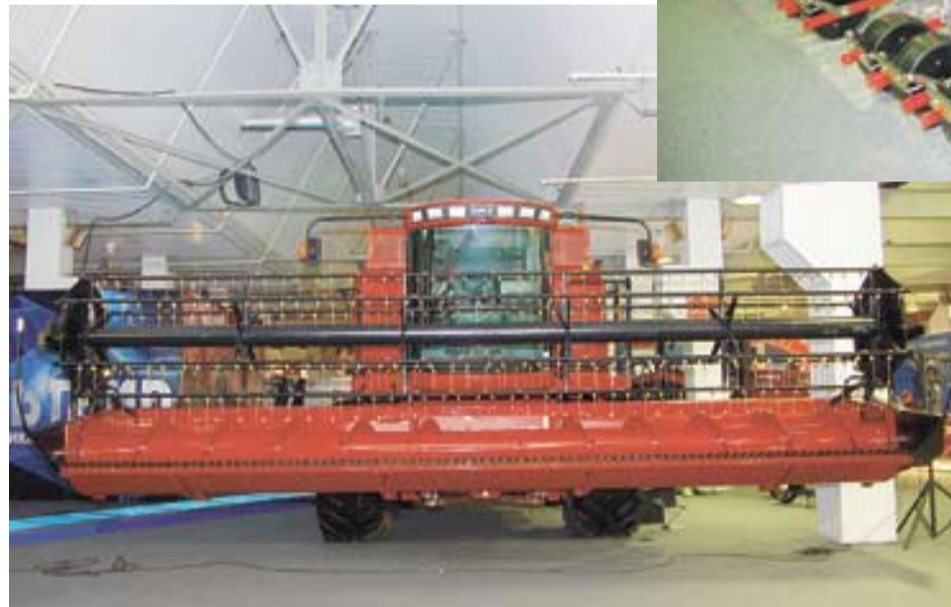
**В** ПРЯМЫХ ДВЕРИХ XVI Международного агропромышленного форума «ЮГАГРО» руководством Выставочного центра «КраснодарЭКСПО» было принято решение о проведении первого сельскохозяйственного проекта «Агропробег-2009». Это мероприятие направлено на объединение интересов работников сельскохозяйственной отрасли, представителей власти, общественных объединений, средств массовой информации с целью консолидации усилий в решении актуальных проблем агропромышленного комплекса южного региона. Общий маршрут агропробега составил более 6000 км. За 14 дней пути команда агропробега посетила 8 регионов Южного федерального округа, более 70 крупных и средних сельскохозяйственных предприятий, а также провела более 30 встреч с представителями власти. На встречах обсуждались вопросы развития агропромышленного комплекса регионов, а также проблемы сельскохозяйственной отрасли. Дальнейшее обсуждение этих тем продолжится 16 ноября на дискуссионной панели «Конкурентоспособность агропромышленного комплекса Юга России на мировом рынке», которая состоится в рамках II Международного аграрного конгресса «ЮГАГРО». Модератором этого мероприятия станет генеральный директор медиагруппы «Крестьянские ведомости» Игорь Абакумов.

В этом году международный аграрный конгресс «ЮГАГРО» представит новый проект - саммит руководителей министерств и департаментов сельского хозяйства регионов России. Он будет посвящен вопросам сотрудничества и обмена опытом среди аграриев и функционеров на региональном уровне, а также перспективам реализации международных проектов. На саммите соберутся представители Алтайского, Краснодарского, Ставропольского краев, Астраханской, Волгоградской, Ростовской областей, республик Кабардино-Балкария,

Карачаево-Черкесия, Дагестан, Северная Осетия - Алания.

В этом году конгресс объединит более 300 участников сельскохозяйственной отрасли: лидеров агропромышленного комплекса ЮФО, лучших российских и иностранных экспертов, представителей власти.

Пленарное заседание будет состоять из трех основных сетов: «Экономическая эффективность в сельском хозяйстве», «Цена на зерно - стабилизатор экономики сельского хозяйства», «Земля в сельском хозяйстве как залог успешного развития».



На площадке встретятся: руководитель департамента сельского хозяйства и перерабатывающей промышленности Сергей Гаркуша, генеральный директор ОАО «Росагролизинг» Леонид Орсиц, руководитель Краснодарского отделения Россельхозбанка Николай Дьяченко, президент Российского зернового союза Аркадий Злочевский, генеральный директор Объединенной зерновой компании Сергей Левин, председатель НО Агропромышленного союза



Кубани Игорь Лобач, заместитель председателя Законодательного собрания Краснодарского края, председатель комитета по вопросам аграрной политики и потребительского рынка Иван Петренко, генеральный директор СПК колхоза «Знамя Ленина» Юрий Хараман и другие представители власти и бизнеса.

Продолжат свою работу и профильные конференции: «Комплексный подход к эффективному развитию животноводства», «Повышение рентабельности производства в растениеводстве».

В конференции по животноводству примет участие Американская ассоциация трансплантации эмбрионов (АЕТА), которая объединяет организации и специалистов, за-

нимают и по рентабельности реализации сельхозпродукции, а также по поголовью основных видов скота в хозяйствах всех категорий (34,3% от общего показателя).

Форум «ЮГАГРО» - это еще и масштабная экспозиция сельскохозяйственной техники, растениеводства, животноводства и племенных животных, перерабатывающего оборудования, которая разместится

занимает и по рентабельности реализации сельхозпродукции, а также по поголовью основных видов скота в хозяйствах всех категорий (34,3% от общего показателя).

Форум «ЮГАГРО» - это еще и масштабная экспозиция сельскохозяйственной техники, растениеводства, животноводства и племенных животных, перерабатывающего оборудования, которая разместится



В рамках конференции по растениеводству будут затронуты не только вопросы ресурсосберегающих технологий, но и проблема почв. Эта тема сегодня актуальна не только для ЮФО, но и для России в целом. На конференции будут представлены доклады на тему: «Специфика применения зерновых сеялок при работе по нулевой и минимальной технологии», «Правильный выбор шин как фактор сохранения почв», «Оптимальное использование минеральных удобрений для повышения рентабельности производства в растениеводстве».

Безусловно, мероприятия такого масштаба проводятся в Краснодаре не случайно. Ведь Южный федеральный округ занимает первое место по валовому сбору зерна в России и производит 34% от общего показателя. Лидирующие позиции ЮФО

на 37 300 кв. м. Участниками форума этого года станут 550 компаний из 25 стран Европы, Азии и Америки и 30 регионов России.

Важно также отметить, что крупнейший мировой производитель комбайнов и сельскохозяйственной техники компания «Ростсельмаш» впервые стала генеральным спонсором Международного агропромышленного форума «ЮГАГРО».

Генеральным партнером форума выступит компания «Агро-строительные технологии» (АСТ). АСТ - крупнейший дилер корпорации John Deere на Юге России. На сегодняшний день деятельность компании охватывает достаточно широкий спектр важных для АПК России направлений.

Стратегическим партнером конгресса станет компания «Агро Эксперт Групп» - один из лидеров в России на рынке ХСЗР, владелец собственных торговых марок. Основная специализация компании - производство и продажа высокоэффективных средств защиты растений и разработка методики их применения.

Таким образом, «ЮГАГРО» в очередной раз объединит ряд новых проектов и представит новейшие технологии и оборудование, которые позволят улучшить показатели АПК региона.

Пресс-служба  
ВЦ «КраснодарЭКСПО»  
Фото из архива  
ВЦ «КраснодарЭКСПО»



КРАСНОДАРЭКСПО  
создавать события







# Супермаркет для земледельцев

## ТВОИ ПАРТНЕРЫ, СЕЛО!

В первой половине текущего года по решению ведущих сельхозмашиностроительных предприятий и компаний Краснодарского края было решено создать Союз производителей сельхозтехники и оборудования Кубани для АПК под названием «КубаньАгроПромМаш». В него вошли 11 ведущих производителей сельхозтехники: ООО «БДМ-Агро», краснодарский завод ООО «КЛААС», ЗАО «Апшеронский завод «Лессельмаш», Группа компаний «Подшипник», ООО «Кубаньсельмаш», ОАО «Новопокровскферммаш», ЗАО «Гидропривод», ООО «Седин-Техмашстрой», ЗАО «Староминская сельхозтехника» и другие.

Наш корреспондент встретился с президентом Союза производителей сельскохозяйственной техники и оборудования Краснодарского края для АПК «КубаньАгроПромМаш» (КАПМ), генеральным директором ООО «БДМ-Агро», членом совета директоров Российской ассоциации производителей сельхозтехники «РосагроМаш», вице-президентом промышленной ассоциации «Завод имени Седина», заслуженным машиностроителем Кубани Сергеем МЕРНИКОВЫМ и попросил его рассказать о целях нового объединения, его задачах на ближние и дальние перспективы.

– Сергей Борисович, какие идеи легли в основу создания Союза кубанских сельхозмашиностроителей?

– Как известно, в стране уже пять лет успешно действует Российская ассоциация производителей сельхозтехники «РосагроМаш», возглавляемая Константином Бабкиным. Оценив эффективность этой структуры, мы первыми среди регионов решили создать свой союз, чтобы стать ближе к сельхозтоваропроизводителям, помочь им в решении проблем. В планах «КубаньАгроПромМаша» – организация совместного производства именно такой продукции, которая необходима аграриям Кубани. Мы намерены предложить нашим сельхозтоваропроизводителям максимально насыщенную линейку сельхозтехники, пригодной для перехода к современным агротехнологиям.

В числе причин объединения крупных кубанских предприятий – производителей сельхозтехники и то обстоятельство, что живем мы в непростых экономических условиях, а мировой опыт свидетельствует о том, что вместе легче преодолеть различные трудности и потрясения. Выборный орган – совет директоров – позволяет эффективно воплощать в жизнь принятое коллегиальное решение, выполнять масштабные программы.

Мы сплотили инженерно-технический и коммерческий потенциалы, чтобы стать более доступными, понятными и науке, и сельхозтоваропроизводителям, и коллегам-сельхозмашиностроителям. Думаю, и взаимного доверия будет больше, поскольку мы уже не отдельные организации, а союз.

Кстати, идею создания Союза кубанских производителей сельхозтехники одобрила министр сельского хозяйства РФ Елена Скрынник на совещании, посвященном дальнейшему развитию российского рисоводства, которое состоялось в начале сентября в актовом зале ОАО «Ангелинский элеватор». Большая роль в реализации этого замысла принадлежит нашему вице-губернатору Евгению Громыко, который вместе с краевым сельхоздепартаментом оказывает серьезную поддержку в реализации проектов союза.

В планы КАПМ входят также защита интересов сельхозмашиностроительных предприятий на внутреннем и внешнем рынках, проведение маркетингово-имиджевых мероприятий как на территории края, в России, так и на мировых выставочных площадках. Должен отметить, что за несколько месяцев, прошедших с момента организации союза, входящие в него предприятия уже успели принять кол-



Сергей Мерников с наградой выставки «Золотая осень-2009»

лективное участие в ведущих выставках как регионального – «Золотая нива», так и международного масштаба: «Золотая осень», АГРОСАЛОН. По результатам этих выставок предприятия, входящие в союз, были награждены медалями и дипломами: «БДМ-Агро» – серебряной медалью за новейшую разработку – сеялку СЗТ-4 и дипломом «Приз крестьянских симпатий» как победитель открытого конкурса-опроса на лучшее почвообрабатывающее орудие – БДМ 4х4. На этих выставках и ряде мероприятий краевого масштаба мы организовывали коллективные стенды и площадки.

– Какую технику предложат владельцы в КАПМ предприятия кубанских аграриям в ближайшие годы?

– Сегодняшние производственные мощности не позволяют нам пока выпускать весь спектр машин для агропроизводства по новым технологиям. Исключение лишь завод «КЛААС». Поэтому мы разрабатываем почвообрабатывающую технику, причем Кубань лидирует в таких проектах. Достаточно сказать, что наш Дискатор® копируется многими производителями в России.

Сейчас наибольшее внимание уделяется разработкам сеялок, потому что оригинальных проектов в России нет уже более 20 лет. За основу берем импортные орудия, которые эксплуатируем в реальных условиях на территории нашей страны, выявляем множество недостатков и создаем собственные варианты конструкций для энерго- и почвосберегающих технологий. При этом новые агрегаты не только в полной мере отвечают запросам наших сельхозтоваропроизводителей, но и существенно дешевле. Эти сеялки

уже второй сезон проходят полевые испытания. Пропашной ряд заполнен еще не полностью, но наши зерновые сеялки позволяют сеять и некоторые пропашные культуры.

Кстати, независимыми исследователями установлено, что современные российские почвообрабатывающие орудия не хуже импортных. Более того, поскольку они созданы с учетом местных условий, диапазон их применения гораздо шире, они более универсальны, чем заграничные. Так что основная задача – выяснить точно, что нужно нашим аграриям. Надеемся на помощь сельхоздепартаменту Краснодарского края в решении этой задачи.

Кстати, в ходе проектирования порой возникает необходимость использования импортных материалов или комплектующих изделий, если они заводом лучшего качества, чем российские. Мы закупаем их за границей, причем КАПМ сделать это проще, чем какому-то одному из предприятий, поскольку у «БДМ-Агро» есть, например, своя таможенная служба, и мы эффективно решаем подобные вопросы без посредников в целях развития общего производства.

Сегодня мы ведем активную работу с Министерством промышленности и торговли РФ в рамках определения понятий, принципов и схем промышленной сборки, а также решения вопроса: что считать российским производством сельхозтехники? По нашему мнению, для этого должен выполняться ряд условий. Например,



На площадке ТД «КубаньАгроПромМаш» наряду с машинами других российских предприятий выставлены тракторы КАМАЗ

выполнение базовых технологических операций – сварки, раскраски, покраски техники, изготовления базовых единиц сельхозтехники в России или на территории Кубани. И, конечно же, решающее значение должна иметь степень локализации производства, потому что многие зарубежные предприятия приходят на рынок края и России с отвраточными производствами. Мы с этим пытаемся бороться, защищая интересы отечественного товаропроизводителя, и считаем, что иностранные инвесторы, как и российские, должны работать по единым правилам. В качестве положительного примера можно привести тот факт, что компания CLAAS на своем заводе переходит к полноценному производству сельхозтехники.

– Какие вопросы помимо производственных решает сегодня КАПМ?

– Решаем вопросы расширения финансовых возможностей по приобретению нашей техники, отстаиваем другие свои интересы в органах власти. Начали также практическое воплощение идеи создания в крае супермаркета сельхозтехники. Суть идеи в следующем: собрать как можно больше техники на одной площадке, тут же организовать

консультационный центр, где можно будет получить исчерпывающую информацию о том, какая техника для каких технологий предпочтительна независимо от производителя. Первая обширная экспозиция сельхозмашин и орудий уже создана и работает на трассе Краснодар – Ростов-на-Дону перед станцией Динской.

С годами у нас сложились прекрасные отношения со многими производителями сельхозтехники, поэтому мы можем получить вышеуказанную консультацию у любого специалиста высокого уровня на любом заводе и довести полученную информацию до сведения потребителя. На этом и строится работа консультационного центра.



Работники сервисной службы Союза сельхозмашиностроителей прошли специальное обучение

– Задачи созданного на основе КАПМ Торгового дома «КубаньАгроПромМаш» следующие: помощь крестьянам в подборе сельхозтехники, технологий, технологических комплексов – посевных, уборочных, послеуборочных – от самоходной до прицепной техники.

На площадке у нас выставлена в основном прицепная техника, производимая на территории Кубани, но немало машин других российских предприятий, например, трактора КАМАЗ, TERRION, МТЗ.

Поскольку ассортимент обслуживаемой техники очень широк, запасными частями занимается специально созданное подразделение. У нас есть возможность поставлять в хозяйства детали и расходные материалы непосредственно со своего склада либо с завода-изготовителя, минуя посредников, что существенно снижает отпускную цену.

Далее, мы выполняем ремонт прицепной, навесной и самоходной тех-

ники. Провели обучение своих специалистов на тракторных заводах, приобрели специальное оборудование для диагностирования и ремонта техники на местах.

Открыта специальная телефонная линия в информационно-консультационном центре: позвонившего сюда клиента при необходимости соединят с предприятием, входящим в КАПМ, где он получит полную информацию по интересующему вопросу. У нас, например, есть каталоги на все детали к отечественной и импортной технике, и специалист хозяйства найдет у нас данные по любой запасной части, узлу или агрегату. В рабочее время в центре находятся высококвалифицированные консультанты, которые могут дать совет как по техническому, так и по агрономическому профилю. Свой вопрос можно задать в любое время суток, его примут и передадут специалистам.

Немаловажный момент: подписаны договоры о взаимодействии с компаниями, входящими в концерн «Тракторные заводы». Принято решение о том, что ООО «БДМ-Агро» и КАПМ становятся в ЮФО сбытовой базой по запасным частям этого концерна.

– И последний вопрос: что посетители предстоящей выставки «ЮГАГРО» увидят на площадке Торгового дома «КубаньАгроПромМаш»?

– Конечно же, широкий ассортимент сельхозтехники, которая давно пользуется заслуженной популярностью у аграриев не только Кубани, но и многих других регионов России. Достаточно отметить, что продукция «БДМ-Агро» и сама компания неоднократно становились призерами различных мероприятий, награждались дипломами и медалями, отмечены наградами Министерства сельского хозяйства РФ и Российской академии сельскохозяйственных наук, в том числе знаком «Кубань-Качество».

Приглашаем руководителей и специалистов хозяйств на площадку под вывеской Торгового дома «КубаньАгроПромМаш», где будет представлена техника для агропроизводства по самым прогрессивным технологиям.

**БДМ-АГРО**

350007, г. Краснодар, ул. Захарова, 1, корп. 4.  
Тел./факс: (861) 210-04-86, 210-08-24, 267-71-93.  
E-mail: mail@bdm-agro.ru www.bdm-agro.ru

Беседовал В. ЛЕОНОВ  
Фото С. ДРУЖИНОВА

# Качество хлеба – здоровье нации

## НАША МАРКА

Многие века хлеб был и остается символом благополучия и даже самой жизни. Нет продукта питания, более значимого для людей. Его производство – наука и искусство одновременно, поэтому хороший, вкусный хлеб без настроения, без души не получится. И такая «задушевная» работа – закон для тех, кто трудится на предприятиях хлебопечения.

Крупнейшие предприятия этой отрасли города Краснодара – ОАО «Краснодарский хлебокомбинат № 1», ОАО «Хлебозавод № 3», ОАО «Краснодарский хлебозавод № 6», ОАО «Каравай» – недавно объединились на основе единой стратегии развития, централизованного снабжения сырьем, общей маркетинговой политики и системы контроля качества продукции.

Это объединение производителей и переработчиков сельскохозяйственной продукции возглавило ОАО «Кубаньхлебопродукт».

## Ноу-хау и здоровый консерватизм

Хлебопекарные предприятия группы компаний сегодня – это современное производство, где свято чтут традиции хлебопечения и на их основе постоянно совершенствуют технологические процессы. Заводы производят десятки наименований качественных и экологически чистых хлебобулочных и кондитерских изделий с учетом физиологических особенностей и потребности различных групп населения. Основным направлением является производство массовых сортов хлебобулочных изделий без химических добавок, с традиционным и привычным для потребителей вкусом: «кирпичик»,



подовый хлеб, батон. Все эти изделия вырабатываются по традиционной, проверенной веками опарной технологии, которая позволяет получить хлеб большого объема с неж-

ным эластичным мякишем, дольше сохранить свежесть и гарантирует гармоничный вкус и яркий аромат хлеба. На предприятиях сохранены и уникальные традиции производства ржаных и ржано-пшеничных сортов на натуральных ржаных заквасках.

Применение классических технологий – это трудоемкое производство, но хлеб в результате получается особого вкуса и аромата,



мелкопористый, не похожий на тот, что вздувается при «быстрых» технологиях с использованием улучшителей в основном химического производства.

Выпуск продукции для здорового питания – ведущая тенденция пищевой промышленности всего мира. Хлебозаводы, речь о которых идет в этой статье, шагают в ногу со временем и, ориентируясь на спрос, предлагают потребителям широкий спектр изделий лечебно-профилактического назначения – с применением йодказеина, диетических отрубей, зерновых злаковых смесей. Техно-



логи и сотрудники лабораторий хлебозаводов постоянно разрабатывают новые, оригинальные виды изделий, эксклюзивные рецепты которых невозможно повторить, не владея в полном объеме информацией обо всех ингредиентах. Здесь понимают, что расширение ассортимента продукции для здорового питания – это забота о повышении культуры питания и в конечном итоге забота о здоровье нации.

Продукция поставляется на договорных условиях в торговую сеть – от лотков до супермаркетов. Сеть продаж расширяется, поскольку заводы строго выполняют свои обязательства по договорам, не допуская срыва поставок. Большие производственные мощности хлебопекарных предприятий объединения способны не только обеспечивать хлебом население города Краснодара, но и поставлять свою продукцию по всему краю.

## Опыт плюс энтузиазм

Остается добавить, что лидирующие позиции на рынке обеспечивают не только современное

оборудование и новые технологии, но и высококвалифицированный персонал. На заводах сложился профессиональный коллектив с высоким чувством ответственности за свое дело. Рабочую смену, специалистов, руководителей среднего и даже высшего звена растят здесь, стараясь оптимально сочетать опыт людей, отдавших хлебопечению не один десяток лет, со здоровым профессиональным энтузиазмом молодежи.

На примере работы такого объединения крупных хлебозаводов читатель может составить ясное представление о том, что не каждое предприятие способно обеспечить выпуск стратегического продукта в необходимом объеме и должного качества. Добротность и качество хлебобулочных изделий обеспечиваются здесь еще и совместной работой по системе «поле – потребитель». Суть ее в том, что в рамках такого холдинга – предприятия различного профиля. Это сельхозпредприятия, выращивающие зерно, элеваторы и хлебоприемные предприятия, обеспечивающие его сохранность, мельзаводы, производящие муку, из которой выпекается хлебобулочная продукция, поступающая на прилавок. Собственное производство зерна позволяет на 60% закрыть годовую потребность хлебозаводов в муке.

Важно отметить, что сырье контролируется на всем протяжении процесса, что позволяет стабилизировать технологические свойства поставляемой хлебопекарной муки, а это, в свою очередь, дает возможность пекарному производству работать по определенной технологии и обеспечивать заданное качество продукции.

В. ВОЛОШИН  
Фото Н. ФИЛАТОВОЙ

## НАША МАРКА

ЗАО ОПХ «Центральное» расположено в Прикубанском округе города Краснодара. На площади 1611 гектаров здесь выращивают разнообразную плодую продукцию: черешню, вишню, алычу, абрикосы, персики, сливы, землянику. Но основное направление – яблоки зимнего срока созревания. Ежегодно хозяйство собирает 6,5 тысячи тонн яблок. Ароматные, румяные яблочки пришлись по вкусу жителям не только Юга России, но и самых дальних ее уголков: Дальнего Востока, Уфы, Мурманска...

Но не только плодами отменного качества славится ОПХ «Центральное».



## Яблочный рай

– У нас есть питомник по выращиванию посадочного материала, – рассказывает и. о. директора ЗАО ОПХ «Центральное» А. В. Кучумов. – Саженцы мы выращиваем и для собственных нужд, и обеспечиваем ими многие хозяйства Южного федерального округа. Причем работаем как с крупными, так и с крестьянско-фермерскими хозяйствами, а также с частными лицами. Помимо саженцев предлагаем рассаду земляники из собственного маточника.

Самому старому саду хозяйства 30 лет. Гордость руководства – 80 гектаров садов на капельном орошении. В планах агрономов ОПХ «Центральное» – продолжение закладки молодых садов по интенсивной технологии.

Для хранения урожая в хозяйстве есть два холодильника, один из них – с газорегулируемой средой. В таком хранилище приостанавливается «дыхание» яблока, что позволяет сберечь товарные и вкусовые качества этой «хрупкой» продукции до самой весны.

Конечно, не все гладко в хозяйстве. В этом году, сложном по климатическим условиям, серьезно пострадали косточковые деревья. Усиливается конкуренция с производителями



близнего и дальнего зарубежья, снижаются закупочные цены.

– Если два года назад килограмм яблок на переработку стоил 5 рублей, то в этом году – 2,5 рубля. А ведь себестоимость только увеличивается из года в год! – сетует Александр Валентинович. – Но, несмотря на критическую ситуацию, мы не уволили ни одного сотрудника, наоборот, приглашаем специалистов на работу! И с надеждой и оптимизмом смотрим в будущее!

Н. ФИЛАТОВА

## ПЕРЕДОВОЕ ПРЕДПРИЯТИЕ

ЗАО «Лорис», расположенное в Карасунском внутригородском округе Краснодара, создано в 1994 году на базе хозяйства, существовавшего с 1965 года. На 407 гектарах раскинулись сады, где зреют черешни, вишни, алыча, сливы... Но преобладают среди многолетних насаждений хозяйства яблони: три четверти угодий занимают молодые и плодоносящие сады.

Численность работающих в хозяйстве – 110 человек. В сезон на работы, связанные с уборкой и сортировкой плодовой продукции дополнительно, привлекается до 100 человек – в основном жителей пос. Лорис.

Ежегодный валовой сбор продукции в ЗАО «Лорис» – 5 – 6 тысяч тонн. Она успешно реализуется как на внутреннем рынке Краснодарского края, так и за его пределами. Жители кубанской столицы всегда могут приобрести яблоки ЗАО «Лорис» на традиционных ярмарках, которые организует администрация города по выходным дням и праздникам.



## Технологии – ТОЧНО в яблочко!

сезону 2009 года закончили реконструкцию хранилища: произвели инженерные изменения, перешли на использование фреоновых установок с применением автоматизированного мониторинга и автоматики. На реконструкцию были затрачены только собственные средства!

Обновлен в хозяйстве и технопарк: в садах работают два новеньких итальянских измельчителя и шесть современных опрыскивателей.

– Мы уже десять лет сотрудничаем с Северо-Кавказским зональным институтом садоводства и виноградарства, – рассказывает генеральный директор ЗАО «Лорис», заслуженный работник сельского хозяйства Кубани Александр Федорович Потудинский. – По рекомендации ученых этого института в производстве и выращивании плодов применяются интенсивные технологии, что позволило не только во много раз увеличить урожай, но и повысить его качество! Продукция предприятия неоднократно отмечалась наградами на всероссийских и международных выставках. На юбилейной «Золотой осени» в 2008 году мы получили Большую золотую медаль за достижение высоких показателей в производстве плодовых культур.

Н. СУХОВА



**ВИЗИТНАЯ КАРТОЧКА ПРЕДПРИЯТИЯ**

ООО «Индустрия запчастей и техники» (ИЗиТ) было создано год назад, в августе. А уже в сентябре мировые СМИ во весь голос заговорили о глобальном финансовом кризисе. В последующие месяцы его волна накрыла практически все страны, экономические неурядицы привели к краху одни предприятия, заставили сократить производство из-за трудностей со сбытом продукции другие, вынудили увольнять работников третьи... Словом, этот период никак не назовешь благоприятным для реализации нового бизнес-проекта.

Но краснодарская компания ИЗиТ вопреки общемировым тенденциям не только выжила в самый разгар кризиса, но и продемонстрировала удивительную расторопность и гибкость в сфере продажи сельхозтехники на достаточно насыщенном российском рынке: продано более 100 единиц почвообрабатывающих орудий. Таким результатом может похвастаться далеко не каждое предприятие с гораздо большим «стажем» и раскрученным брендом.

**В чем же причина успеха? Об этом наш корреспондент беседует с директором ООО «Индустрия запчастей и техники» Татьяной СОКОЛОВОЙ.**

**– Татьяна Александровна, какую технику выпускает ваше предприятие?**

– Наша цель – продвижение на российском рынке прицепных сельскохозяйственных орудий, применяемых при использовании новейших энерго- и почвосберегающих агротехнологий. Таким требованиям отвечают, например, бороны дисковые модернизированные (БДМ). Мы производим орудия с дисками на отдельных стойках с регулируемым углом атаки и шириной захвата диска. Дисковая борона объединяет функции плуга, бороны и культиватора. Глубина однократной обработки 10 – 15 см при любом состоянии почвы (от 40%-ной влажности до замерзшей при 20-градусном морозе), независимо от размеров и количества пожнивных и сорных остатков. Выпускаются все модели – от 2,6х2 до 8х4 ПШК для агрегатирования с тракторами тягового класса от 1,4 до 6.

Налажен также выпуск культиваторов КСП-4, КСП-6, КСП-8 (культиватор средний полевой), предназначенных для предпосевной подготовки почвы, выравнивания зяби, рыхления стерни на глубину до 15 см.

ИЗиТ производит плуг чизельный навесной ПЧН в комплекте со шлейф-катком. Основная



# Татьяна Соколова: «Мы стартовали вместе с кризисом»

функция данного орудия – рыхление почвы на глубину до 45 см. ПЧН комплектуется импортными рабочими органами испанской фирмы Bellota. Модели: ПЧН 2,3 для трактора мощностью 150 – 200 л. с., ПЧН 3,2 (250 – 300 л. с.) и ПЧН 4,5 (350 – 400 л. с.). В ассортименте нашей продукции также каток тяжелый КТ-10 (агрегируется с Т-150), шлейф-катки ШКС для любой модели дисковой бороны и разбрасыватель минеральных удобрений РУМ-1 (агрегируется с МТЗ-80, МТЗ-82, МТЗ-1221).

Есть у нас техника совершенно новая. Это мульчировщик ДМ-4, а также модернизированные культиваторы. Новые модели предлагают нам опытные специалисты, имеющие многолетний опыт конструирования сельхозтехники для эксплуатации в российских условиях. Инженеры и технологи ООО «Седин-Техмашстрой» провели испытание трехрядной дисковой бороны БДМ 3х3Н, предназначенной для первичной обработки почвы и обеспечивающей хорошее качество почвообработки, при этом стоимость орудия существенно ниже, чем у аналогов (четырёхрядных дисковых борон БДМ 3х4, БДМ 4х4Н). Мы запустили эту модель в производство.

Таким образом, сегодня наше предприятие выпускает и реализует три новых орудия: БДМ 3х3Н, культиватор КСП-8, мульчировщик ДМ-4.

**– Что вы намерены производить в более отдаленной перспективе?**

– Сегодня мы изучаем спрос на комбинированный агрегат, способный за один проход выполнять максимум операций. Выбираем модель, наиболее подходящую для российских аграриев, чтобы к следующему сезону уже начать ее выпуск. Ориентируемся на агрегаты с 6-метровым захватом.

**– Какова география реализации продукции ИЗиТ?**

– Это практически вся территория Российской Федерации, кроме Дальнего Востока. Нашу технику уже хорошо знают в Курской, Саратовской, Орловской областях, в Москве, Тамбове, Нижнем Новгороде и многих других регионах, а также в Украине. Претензий на качество орудий пока не поступало.

**– На Кубани производством почвообрабатывающих орудий занимаются десятки больших и малых предприятий. Не станет ли вскоре тесно на рынке?**

– Мы учитываем это обстоятельство и не стоим на месте. Стараемся максимально полно учитывать потребности сельхозтоваропроизводителей в современной технике. Поэтому в дальнейших наших планах – переход к выпуску принципиально новых агрегатов для нулевой и минимальной обработки почвы, которые позволят достигнуть еще большей экономии энергетических, людских и финансовых ресурсов, повысить урожайность и прибыльность за счет совмещения операций – от почвообработки до внесения удобрений и сева. При этом с учетом снижения покупательной способности потребителей во время кризиса мы предлагаем по приемлемым ценам не только технику, но и запасные части к ней.

**– Расскажите, пожалуйста, подробнее об этой составляющей вашего бизнеса.**

– Мы предоставляем потребителям любые запасные части к технике БДМ, в том

числе диски диаметром 560 мм производства Bellota (Испания), Freizer (Германия), OFAS (Италия). А также весь ассортимент запчастей фирм OFAS и Bellota (диски на все виды техники, чизельные лапы, культиваторные лапы, отвалы плуга, лемеха плуга и др.). Реализация – по минимальным ценам, у нас даже в ходу девиз: «Или у нас, или дороже». На запчасти приходится около 60% оборота предприятия, и это не случайно: сегодня аграрии новой техники покупают меньше, поэтому вопрос ремонта имеющихся сельхозорудий стал гораздо актуальнее, чем прежде. Продажа запчастей по низким ценам – это, по сути, наш вклад в поддержку отечественного сельхозтоваропроизводителя.

**– Вы сказали о хорошем обслуживании. Как построена сервисная служба предприятия?**

– Наши специалисты обеспечивают как гарантийное, так и послегарантийное обслуживание поставленной техники на местах. Квалифицированный персонал проводит предпродажную подготовку агрегатов, помогает налаживать их в хозяйствах, а также проводит инструктаж по эксплуатации. Компания пока молодая, обходимся малыми силами, в дальнейшем служба будет развиваться.

**– Какова сегодня дилерская сеть компании?**

– Дилерская сеть формируется во всех регионах страны, в том числе в Краснодарском крае, причем налажены надежные контакты с давно и успешно действующими дилерами. В Ростовской области, к примеру, мы сотрудничаем с компаниями «Альтаир», «Бизон», «БеларусЮтСервис», «ЮТК-Лизинг», в Там-

бове – с «Агроснабом». Успешно идет реализация нашей техники и запасных частей к ним в Липецке, Калуге, Нижнем Новгороде, Волгограде, Ставрополе, Саратове и т. д. Есть у нас дилеры и в Украине.

**– Каковы условия продажи вашей продукции?**

– Условия продажи – в соответствии с банковскими схемами – 30 на 70 процентов, бывает и 10 на 90, а также с отсрочкой платежа надежным клиентам. То есть в соответствии с реалиями сегодняшнего рынка мы практикуем индивидуальный подход к каждому потребителю.

**– Успело ли ваше предприятие принять участие в агровыставках?**

– Да, наша техника, в частности новая модель АДП-5, выставлялась на X Международной сельскохозяйственной выставке «Золотая Нива», которая прошла в мае этого года в Усть-Лабинске. Подобное орудие выпускает всемирно известная фирма Amazone. Эта модель привлекла внимание многих сельхозтоваропроизводителей, их мнение было учтено при запуске бороны в производство.

**– А какие новинки будут представлены на XVI Международной агропромышленной выставке «ЮГАГРО», которая состоится на днях в Краснодаре?**

– На нашей площадке в выставочном центре «КраснодарЭКСПО», конечно же, будет и новая техника, это своеобразное подведение итогов работы в нынешнем непростом году. Готовим для показа три новые модели, в том числе 4-метровый мульчировщик, спроектированный на основе конструкции дисковой бороны 4х4, но с пружинной стойкой. Будет также демонстрироваться культиватор с 8-метровым рабочим захватом – КПК-8Д, а также борона дисковая 3х3.

Приглашаем руководителей и специалистов АПК страны ознакомиться с этой техникой и нашим стилем. Мы, как молодая компания, намерены расширять круг контактов и гарантируем хорошее качество своей продукции и сервисного обслуживания техники.

**ООО «Индустрия запчастей и техники»:**  
350900, г. Краснодар, ул. 3-я Трудовая, 102. Тел./факс (861) 200-25-19.  
Директор 8-918-465-00-74. Коммерческий директор 8-928-436-72-31.  
E-mail: oooizit@mail.ru Сайт: www.izit.h18.ru

Интервью подготовил к публикации В. ЛЕОНОВ

ИТОГИ ГОДА


**BASF**  
The Chemical Company

Впервые идея создания АгроЦентров появилась около 10 лет назад, когда БАСФ вышел на рынки Чехии, Польши и Венгрии. Простое сравнение биологической эффективности конкурентных препаратов не убеждало фермеров в преимуществах сотрудничества с компанией БАСФ. Очень важно было в производственных условиях продемонстрировать интенсивные технологии возделывания различных сельскохозяйственных культур, их высокую рентабельность по сравнению с традиционной агротехникой.

Сегодня агрономы приезжают в АгроЦентры концерна БАСФ, чтобы получить новые знания, перенять опыт и передать его своим коллегам. АгроЦентры по праву заслужили безупречную репутацию среди специалистов в области сельского хозяйства.

Краснодарский АгроЦентр БАСФ был заложен в 2003 году на базе племзавода «Кубань» Усть-Лабинского района. Общая площадь АгроЦентра составляет 187 га. На них размещен севооборот из восьми сельскохозяйственных культур: озимая пшеница, озимый ячмень, сахарная свекла, подсолнечник, кукуруза, соя, горох, озимый рапс. Помимо различных систем защиты здесь проходят испытания новые приемы возделывания культур: исследуются различные фоны минерального питания, нормы расхода и сроки применения средств защиты растений. Исследования проводятся на различных сортах и гибридах, что позволяет получить ценную информацию об их отзывчивости на тот или иной агротехнический прием.

В АгроЦентре проводятся многочисленные семинары и рабочие встречи. Уже стали

традиционными семинары для специалистов филиалов Россельхозцентра Краснодарского и Ставропольского краев, Ростовской области, а также научных сотрудников институтов Северного Кавказа. На подобных встречах у специалистов из разных регионов появляется возможность познакомиться с новыми технологиями возделывания культур, пообщаться друг с другом, обсудить насущные проблемы.

## Озимая пшеница

Ежегодно в крае значительную часть посевных площадей занимает озимая пшеница. Поэтому в АгроЦентре БАСФ этой культуре уделяется должное внимание. В 2009 году было проведено несколько опытов с различными системами защиты пшеницы.

Базовая система защиты озимой пшеницы в АгроЦентре БАСФ выглядела следующим образом:

- протравитель – КИНТО™ ДУО 2,0 л/т;
- гербицид – СЕРТО™ ПЛЮС 0,18 кг/га;
- регулятор роста – ЦЕЦЕЦЕ™ 750 1,25 л/га;
- фунгициды в зависимости от варианта – АБАКУС® и/или РЕКС™ ДУО;
- инсектициды – БИ-58™ НОВЫЙ 0,6 л/га + ФАСТАК™ 0,07 л/га.

На одном из полей сравнивались различные системы защиты от болезней. Наилучшие результаты были получены на вариантах с применением нового фунгицида АБАКУС® (рис. 1).

Важным фактором, влияющим на эффективность фунгицидов, является своевремен-



В АгроЦентре БАСФ проводятся многочисленные семинары и рабочие встречи

ное их применение. Особое значение имеют сроки применения препаратов с длительным действием, таких как АБАКУС®. Благодаря пролонгированному действию и физиологическому эффекту, оказываемому на растения, однократное применение фунгицида АБАКУС® позволяет получить урожайность, сравнимую с двукратным применением обычных препаратов.

Наибольшая эффективность фунгицидов достигается их применением в период интенсивного потребления растениями азота, поскольку в это время происходят заражение растений и развитие патогенов без видимых симптомов. Для пшеницы это период с фазы выхода в трубку (GS 31-32) до начала выхода колоса (GS 49-51), а идеальным временем применения является фаза выхода флагового ли-

Рисунок 1

Урожайность озимой пшеницы сорта Крошка в зависимости от применения различных систем защиты от болезней, АгроЦентр БАСФ, 2009 г.

Система защиты от болезней	Всего затрат, руб./га	Урожайность, ц/га	Стоимость продукции, руб./га	Прибыль, руб./га	Рентабельность, %
Контроль	17 291	56,7	22 680	5389	31%
РЕКС™ ДУО 0,5 л/га GS 37-39	18 137	66,1	26 440	8303	46%
РЕКС™ ДУО 0,5 л/га GS 37-39 + РЕКС™ ДУО 0,5 л/га GS 51-59	18 983	70,2	28 080	9097	48%
АБАКУС® 1,5 л/га GS 37-39	18 634	71,0	28 400	9766	52%
АБАКУС® 1,5 л/га GS 37-39 + РЕКС™ ДУО 0,5 л/га GS 51-59	19 480	82,2	32 880	13 400	69%
АБАКУС® 1,75 л/га GS 37-39	18 833	75,3	30 120	11 287	60%
АБАКУС® 1,75 л/га GS 51-59	18 833	68,2	27 280	8447	45%

Таблица 1

Экономическая эффективность применения гербицида Пульсар™

Система защиты от сорняков	Стоимость системы, руб./га	Урожайность, ц/га	Стоимость продукции, руб./га	Прибыль, руб./га	Рентабельность, %
Контроль	7901	11,8	9440	1539	19%
ПУЛЬСАР™ 1 л/га	9200	26,0	20 800	11 600	126%



Эффективность препаратов ФРОНТЬЕР® ОПТИМА и ДИАНАТ® на кукурузе в начале и конце вегетации

ста (GS 37-39). Применение даже минимальной нормы фунгицида АБАКУС® – 1,5 л/га в этот срок позволяет получить весомую прибавку, а применение полной нормы расхода препарата – 1,75 л/га в АгроЦентре БАСФ на протяжении трёх лет обеспечивает стабильную прибавку в 15 – 20 ц/га.

Важнейшим показателем для всех производителей является не только урожайность, но и экономическая эффективность возделывания культуры. Как видно из полученных данных, применение фунгицидов позволило получить дополнительную прибыль в 3 – 8 тысяч рублей с гектара, а также увеличить рентабельность возделывания озимой пшеницы. Даже однократное применение фунгицида

# сравните и выберете лучшее!

Таблица 2  
Экономическая эффективность системы защиты кукурузы от сорняков, АгроЦентр БАСФ, 2009 г.

Система защиты от сорняков	Всего затрат, руб./га	Урожайность, ц/га	Стоимость продукции, руб./га	Прибыль, руб./га	Рентабельность, %
Контроль	9100	12,7	4318	-4782	-53%
ФРОНТЬЕР® ОПТИМА 1,2 л/га	10 222	42,4	14 416	4194	41%
ФРОНТЬЕР® ОПТИМА 1,2 л/га + ДИАНАТ® 0,4 л/га	10 462	75,5	25 670	15 208	145%

## Соя

В 2009 году в АгроЦентре также изучали эффективность применения гербицида ПУЛЬСАР™. Как и в предыдущие годы, этот продукт, ставший уже эталонным для защиты сои, позволил с помощью одной послевсходовой обработки сохранить посеги чистыми до самой уборки. Урожайность в варианте, где применялся ПУЛЬСАР™, составила 26 ц/га. Таким образом, обработка гербицидом ПУЛЬСАР™ позволила получить дополнительно 14,2 ц/га, или более 10 тыс. руб./га (табл. 1).



Возделывание подсолнечника по технологии CLEARFIELD®

## Кукуруза

Для защиты кукурузы от сорняков в 2009 году до всходов применяли ФРОНТЬЕР® ОПТИМА в дозе 1,2 л/га и в фазе 3 – 5 листьев культуры ДИАНАТ® в дозировке 0,4 л/га. В период вегетации на всех системах защиты, включая контроль, проводились две междурядные культивации. Такая система защиты позволила сохранить посеги кукурузы чистыми от сорняков и получить высокий урожай.

Применение только одного почвенного гербицида – ФРОНТЬЕР® ОПТИМА благодаря контролю всех злаковых сорняков и значительному угнетению большинства двудольных сделало производство кукурузы прибыльным и позволило получить 42,4 ц/га (рис. 2). А обработка послевсходным гербицидом ДИАНАТ® на этом фоне при стоимости препарата на момент обработки около 240 руб./га позволила окупить затраты на его приобретение в 45 раз! В варианте с применением этой системы защиты урожайность составила 75,5 ц/га, а прибыль – более 15 тыс. руб./га.

## Подсолнечник

Всё больший интерес у посетителей АгроЦентра вызывает новая для России производственная система возделывания подсолнечника CLEARFIELD®. Эта система включает гербицид ЕВРО-ЛАЙТНИНГ® и

высокоурожайные гибриды подсолнечника, устойчивые к этому гербициду.

Система CLEARFIELD® с помощью гербицида ЕВРО-ЛАЙТНИНГ® позволяет не только контролировать сорняки на посегах подсолнечника и очистить поля от трудноискоренимых сорняков, таких как амброзия, дурнишник, виды осотов, вьюнок, канатник и другие. Благодаря высокой урожайности современных гибридов, предназначенных для этой системы, возделывание CLEARFIELD® подсолнечника позволяет получить высокий доход и показывает отличную рентабельность.

В этом году на одном из гибридов подсолнечника, зарегистрированных для этой системы, в АгроЦентре БАСФ был заложен опыт с различными системами минерального питания. Полученные результаты ещё раз подтвердили не только высокую эффективность гербицида, но и хорошую доходность системы. Вариант без применения удобрений показал рентабельность больше 180%, и дополнительная прибыль от применения гербицида ЕВРО-ЛАЙТНИНГ® составила более 17,5 тыс. рублей с гектара, что более чем в 10 раз окупило затраты на приобретение гербицида. Та же система, но с внесением удобрений повысила прибыль ещё на 3,5 тыс. руб./га. Таким образом, возделывание подсолнечника по системе CLEARFIELD® на сегодняшний день остаётся одним из наиболее рентабельных в сельском хозяйстве.

Мировой уровень эффективности защиты растений постоянно растёт. В России ежегодно регистрируются новые средства защиты растений, разрабатываются современные технологии, позволяющие увеличить урожайность и экономическую эффективность возделывания сельскохозяйственных культур. Компания БАСФ также ведёт большую работу в этом направлении, и самые современные разработки всегда представлены в нашем АгроЦентре. Если вы намерены быть в курсе последних разработок в области защиты растений или хотите увидеть результаты применения препаратов своими глазами, можете посетить Краснодарский АгроЦентр БАСФ.

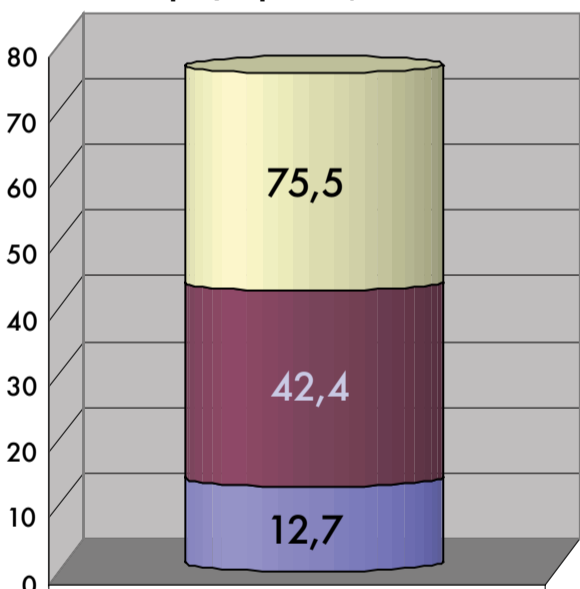
**Б. МАЙОРОВ,**  
руководитель АгроЦентра,  
к. с.-х. н.,  
**Е. СКОВОРОДКИН,**  
менеджер по технической поддержке,  
**Т. ЛОГОЙДА,**  
доцент кафедры растениеводства  
КубГАУ, к. с.-х. н.

Таблица 3  
Экономическая эффективность системы CLEARFIELD®, АгроЦентр БАСФ, 2009 г.

Система защиты от сорняков	Всего затрат, руб./га	Урожайность, ц/га	Стоимость продукции, руб./га	Прибыль, руб./га	Рентабельность, %
Контроль	9583	13,0	12 285	2702	28%
ЕВРО-ЛАЙТНИНГ® 1,2 л/га без удобрений	11 267	33,6	31 752	20 485	182%
ЕВРО-ЛАЙТНИНГ® 1,2 л/га + внесение минеральных удобрений	14 092	40,3	38 083	23 992	170%

Рисунок 2

Урожайность кукурузы при различных системах защиты от сорняков, АгроЦентр БАСФ, 2009 г.



Урожайность, ц/га

- Прибавка от применения ДИАНАТ® 0,4 л/га
- Прибавка от применения ФРОНТЬЕР® ОПТИМА 1,2 л/га
- Без гербицидов

АБАКУС® удвоило рентабельность и увеличило прибыль более чем на 6 тысяч рублей с гектара.

Все существующие на сегодняшний день системные фунгициды передвигаются только по восходящим токам растений. Следовательно, если на колос или какой-либо лист не попал препарат, этот орган растения не будет защищён от болезней. Таким образом, добиться ещё более высоких показателей урожайности можно применением второй фунгицидной обработки, которую следует проводить в период появления колоса (GS 51-59).

Применение двукратной фунгицидной обработки препаратами АБАКУС® 1,5 л/га в фазу 37-39 и РЕКС™ ДУО в фазу 51-59 в наших опытах показало наивысшую урожайность – 82,2 ц/га. Этот же вариант оказался самым

рентабельным и дал максимальную прибыль в 13,4 тыс. руб./га.

При получении высоких урожаев зерновых, особенно на фоне богатого минерального питания, всегда возникает опасность полегания посевов. Поэтому важным элементом технологии во всех вариантах было применение регулятора роста ЦЕЦЕЦЕ™ 750. Однократное внесение этого препарата в фазу кушения в баковой смеси с гербицидом СЕРТО™ ПЛЮС предотвратило полегание пшеницы.

Для увеличения эффективности и доходности возделывания различных культур в 2009 году в АгроЦентре БАСФ были проведены опыты с различными фонами минерального питания, в которых даже при высокой норме удобрений и интенсивной системе защиты от болезней благодаря регулятору роста ЦЕЦЕЦЕ™ 750 соломина оставалась достаточно прочной и посеги не полегали.



Эффективность гербицида ПУЛЬСАР™ на сое

Получить более подробную информацию о результатах работы АгроЦентра, а также проконсультироваться по вопросам применения СЗР компании БАСФ можно по телефону (861) 278-22-99.

## ТЕХНОЛОГИИ ПОДКОРМОК

Сегодня многие аграрные предприятия озабочены тем, как не только сберечь производство, но и сохранить рабочие места и специалистов. Другими словами, речь идет о выживании в тяжелые времена. По оценке международных аналитиков, кризис в экономике происходит с цикличностью 8 лет. Пережив очередной, надо готовиться к следующему. Это понимают те руководители, которые действительно болеют за Россию.

Международная аграрная выставка «Золотая осень» в этом году показала небывалую активность участников и посетителей за последние несколько лет. Происходит массовое осознание необходимости работать по-новому. Со стороны аграриев резко возрос спрос на новые технологии,

позволяющие повысить рентабельность производства и остаться конкурентоспособными в условиях нестабильных рыночных цен.

Как сделать правильный выбор и принять верное решение? Это основной вопрос, ведь права на ошибку нет!

Проблем в современном сельском хозяйстве – великое множество. Мы не беремся дать одно универсальное решение. Каждый вправе выбирать свое. В настоящей статье речь идет о серьезных дополнительных технологических подходах в части минерального питания. Нутривант Плюс – это не панацея от всех бед, это успешное решение для профессионалов, которое прошло проверку кризисом и временем.

# НУТРИВАНТ ПЛЮС: проверка кризисом и временем



## Инновационные технологии листных подкормок

### Надо ли вносить удобрения по листу?

ДЕЛАТЬ отечественную сельскохозяйственную продукцию рентабельной и конкурентоспособной помогут в том числе и новые технологии листовых подкормок, широко применяемые в сельскохозяйственной практике аграрно развитых стран мира. К их числу относятся технологии некорневой подкормки различных сельскохозяйственных культур, предлагаемые компанией «АгроПлюс», в частности, технологии с применением водорастворимых минеральных удобрений серии «Нутривант Плюс», производимых зарубежной компанией «АйСиЭл». Для российского сельского хозяйства такие технологии во многом являются инновационными, а их применение обеспечивает существенное увеличение урожая и повышение его качества.

Созданная учеными Израиля и США уникальная линия комплексных удобрений для внекорневого питания Нутривант Плюс произвела сенсацию в различных направлениях растениеводства в мировой агрономической практике. Эта технология листовых подкормок позволяет более полно реализовать биологический потенциал растения. Научные статьи о Нутриванте можно найти в отчетах международного симпозиума «Листовая подкормка» (Мерано, 2001 г.).

Новая разработка Нутривант Плюс появилась в соответствии с требованиями рынка. Проблема заключается в том, что традиционные подходы внесения удобрений в почву не дают ожидаемого ре-

зультата. С увеличением количества основных удобрений урожайность не поднимается. Научные исследования вскрыли простую причину. Оказалось, что корневая система большинства растений при оптимальных условиях способна усвоить: азота – 20 – 30%, фосфора – 10 – 20%, калия – 30 – 45%. Другими словами, 55 – 80% внесенного минерального питания не достигает своей цели. Как заставить корневую систему работать более эффективно? В ходе многолетних поисков ученые пришли к выводу: надо загружать питание листовой аппарат. При этом питание попадает непосредственно в ту часть растения, в которой наиболее интенсивно протекают жизненные процессы, и именно там чаще всего встречаются недостатки элементов питания. Принято считать, что по эффективности этот путь доставки в 5 – 20 раз короче традиционного питания через корень.

В этом случае происходит значительная экономия энергии, которую растение направляет на развитие корневой и вегетативной массы. Установлено: листовой аппарат, получая продолжительное качественное и доступное питание, стимулирует увеличенную корневую систему на больший (до 25 – 30% дополнительно) физиологический вынос минеральных элементов из почвы.

Так, применение Нутриванта на зерновых позволяет увеличить от 10% до 30% потребление NPK, внесенных в почву с основной заправкой. Значительное накопление N (азот), например, можно проверить с помощью прибора N-тестер. Растения, обработанные Нутривантом, по результатам листовой диагностики содержали на 30% больше азота по сравнению с контролем.

Таким образом, реальным резервом существенного повышения урожайности и качества является

организация грамотной программы некорневых подкормок с применением высокотехнологичных удобрений.

С появлением на аграрном рынке удобрений серии Нутривант Плюс вопрос выбора удобрения для листовой подкормки сам по себе отпадает. Тот, кто хоть однажды их применял, в следующий раз не будет ломать голову над вопросом: чем подкормить ту или иную культуру? Ответ очевиден – Нутривант Плюс. Нутривант Плюс не просто удобрение. Это по существу новая технология листовой подкормки. Состав элементов питания тщательно выверен и отвечает потребностям каждой культуры.

Технология применения Нутривант Плюс на всех культурах обеспечивает стабильно высокие результаты в различных климатических и географических условиях. На 1 вложенный рубль хозяйства получают от 3 до 12 рублей прироста.

Многие задают вопрос, чем обеспечивается столь значительная прибавка урожайности – в сотни килограммов – при норме расхода удобрения 4 – 6 кг/га.

Производитель линии Нутривант Плюс объясняет механизм действия следующим образом. Продукт содержит сбалансированный набор элементов питания для каждой культуры. Внесенные удобрения удерживаются на листовой поверхности в течение 21 – 28 дней. Фертилант, входящий в его состав, обеспечивает постепенную, длительную доставку элементов питания в метаболическую систему растения. Растения, получая столь продолжительную «инъекцию» доступного питания через лист, усиливают развитие корневой системы. Таким образом, усиленная корневая система обеспечивает больший физиологический вынос минеральных веществ из почвы.

Серия удобрений Нутривант Плюс выпускается в нескольких модификациях, специально предназначенных для листовых подкормок сахарной свёклы, винограда, риса, зерновых и масличных культур, томатов, бахчевых, картофеля.

Нутривант Плюс позволяет «точно настроить» программу применения удобрений. При этом следует помнить, что объем элементов питания, всасываемых растением, обычно намного меньше его полной потребности. Именно поэтому листовая подкормка является дополнительным методом и ни в коем случае не заменяет основных этапов внесения удобрений. Использование Нутривант Плюс в системе минерального питания существенно улучшает потребление элементов питания корневой системой из почвы, что повышает окупаемость основных удобрений.

Интересен тот факт, что за текущие кризисные годы технология Нутриванта вошла в производственную практику многих хозяйств не только на Юге России, в Центральном Черноземье, но и в условиях Омской области, Алтайского края, Мордовии.

тировки режима питания должны работать в единстве, наличие одного без другого теряет смысл. Видимо, из-за отсутствия инструмента скорой помощи методико-функциональная экспресс-диагностика, предложенная более 20 лет назад академиком Ягодиным, только в последние годы активно находит применение в сельском хозяйстве.

Для оценки факторов, лимитирующих урожай, используются различные способы диагностики. Однажды каждый взятый в отдельности способ не дает полноты представления о комплексной обеспеченности растений элементами минерального питания. По данным почвенной диагностики нельзя однозначно сказать, что определенный элемент находится в почве в недостатке. Оптимальное содержание элементов в почве и, как следствие, оптимальное питание в многофакторном процессе биосинтеза не есть категории, прямо зависящие и программируемые на весь период вегетации. Использование только традиционных методов агрохимического анализа почв не дает возможности скорректировать питательный режим в зависимости от фазы развития растения, вида и сорта растений, влажности и температуры почвы и воздуха, интенсивности освещения и изменения ряда других факторов внешней среды. Одним из перспективных направлений оценки потребности растений в элементах питания является анализ листьев растений, то есть растительная диагностика. Растительная диагностика, в свою очередь, подразделяется на визуальную, химическую и функциональную. Визуальная диагностика является наиболее простым методом, не требующим специального оборудования. Однако для успешного применения визуальной диагностики необходим большой практический опыт. Кроме того, часто внешние признаки нарушения питания растений проявляются поздно как следствие необратимых процессов и будущих потерь урожая и качества продукции.

Химическая диагностика минерального питания позволяет определить химический состав растений в данный момент. Однако иногда элемент питания накапливается в растении не вследствие его необходимости для развития. Этот фактор ограничивает возможность и объективность метода химической диагностики. И здесь наряду с традиционными агрохимическими методами анализа важную роль в оптимизации питания культуры играет метод функциональной диагностики.

Метод функциональной диагностики относится к качественным методам анализа и позволяет в течение примерно одного часа определить потребность растений в 12 – 15 макро- и микроэлементов, после чего можно давать рекомендации по проведению внекорневых подкормок. Результаты функциональной диагностики применимы для большинства выращиваемых сельскохозяйственных растений.

ГК «АгроПлюс» и ООО «Компас» предлагают аграриям портативную лабораторию функциональной диагностики «Аквадонис», разработанную российскими учеными. Эта мини-лаборатория позволяет проводить диагностику автономно, в любом месте, в том числе и в полевых условиях, что важно для полевых культур в открытом грунте. Лаборатория включает в себя портативный фотометр

## Функциональная диагностика как инструмент оптимизации минерального питания растений

### Вносить удобрения по потребности или зарывать их в почву по традиции?

СРЕДИ множества факторов внешней и внутренней среды, влияющих на рост и развитие растений, минеральное питание является наиболее доступным для регулирования. Однако только по данным почвенной диагностики нельзя оптимизировать потребность растений в тех или иных элементах питания. Элемент может не поступать в растение вследствие целого комплекса причин. Это и проявление антагонизма ионов в питательном растворе, изменение погодных условий, свойства почвы, генетические особенности отдельных сортов и гибридов сельскохозяйственных культур и их требовательность к минеральному питанию.

Оптимальное питание растений достигается при комплексном, сбалансированном сочетании всех сопутствующих факторов роста и развития растений. Любое отклонение от нормы в ту или другую сторону оказывает отрицательное влияние на конечный результат.

В руках агронома должны находиться инструменты контроля и нормализации биохимических процессов, инструменты скорой помощи растениям, корректировки минерального питания и стимуляции процесса фотосинтеза.

Инструменты диагностики и инструменты своевременной коррек-



**СЕМЕНОВОДСТВО**

Одна из стратегических культур, заметно влияющая на экономику сельхозпредприятий и приносящая им сегодня прибыль, - сахарная свекла. Значительная часть площадей, занятых этой культурой, находится на Юге России. Местные свекловоды выращивают сахарную свеклу даже несмотря на то, что российские селекция и производство семян практически сведены к нулю.

Но, как известно, природа не приемлет пустоты. Освободившиеся на рынке места занимают, как правило, наиболее перспективные и успешные компании. Применительно к семеноводству свеклы таковыми являются компании, самостоятельно осуществляющие селекцию высокоурожайных гибридов, районированных к конкретным почвенно-климатическим условиям того или иного региона, с высоким содержанием сахара.

Именно в данном направлении на протяжении многих лет успешно работает мировой лидер селекции сахарной свеклы бельгийская компания «СЕСВАНДЕРХАВЕ».

В редакции «Агропромышленной газеты юга России» состоялась встреча журналистов издания с представителями компании «СЕСВАНДЕРХАВЕ» в Южном федеральном округе В. В. Паниным и В. Г. Погребенко. Состоялся заинтересованный разговор о продукции компании - основных гибридах, результатах их испытаний и использовании в производстве.

**Владимир ПОГРЕБЕНКО,**  
региональный менеджер компании «СЕСВАНДЕРХАВЕ» на Юге России:

Компания «СЕСВАНДЕРХАВЕ» - мировой лидер в селекции, производстве и продажах гибридов сахарной свеклы. Благодаря высокому уровню селекционной работы «СЕСВАНДЕРХАВЕ» предлагает производителям сахарной свеклы семена с гарантированной высокой урожайностью и прекрасными посевными качествами. Надежность и стабильность в отношениях с партнерами и в получении высоких урожаев - принципы, которые лежат в основе деятельности фирмы. На мировом сельскохозяйственном рынке компания «СЕСВАНДЕРХАВЕ» успешно работает на протяжении более 60 лет. Гибриды сахарной свеклы, произведенные компанией «СЕСВАНДЕРХАВЕ», успешно возделываются более чем в 20 странах мира. Продажа компанией высококачественных семян - это гарантия долгосрочного сотрудничества. Именно поэтому и в России на протяжении 15 лет у компании сложились тесные партнерские отношения с производителями сахарной свеклы. Гибриды компании благодаря своей пластичности к различным

# Компания «СЕСВАНДЕРХАВЕ» -



Несмотря на сложные условия этого года, гибриды сахарной свеклы «СЕСВАНДЕРХАВЕ» выглядели достойно

природно-климатическим условиям успешно возделываются во всех свеклосеющих регионах страны: Северо-Кавказском, Центрально-Черноземном, в Республике Башкортостан и Республике Татарстан.

Селекционеры компании «СЕСВАНДЕРХАВЕ» (Бельгия) ведут постоянную работу по созданию новых высокоурожайных и сахаристых гибридов сахарной свеклы, обладающих комплексной устойчивостью к основным болезням. На сегодняшний день в России уже зарегистрировано более 30 гибридов сахарной свеклы нашей фирмы. В Госсортобесе на испытания передано еще 8 новых гибридов, регистрация которых ожидается в 2010 году: Метис, Магистр, Шайен, Бикини, Саванна, Эльдorado, Талтос, Коала.

Российские свекловоды по достоинству оценили гибриды сахарной свеклы бельгийской селекции. Без преувеличения можно сказать, что они являются самыми востребованными у сельхозпроизводителей.

В течение четырех лет в Южном федеральном округе успешно работает филиал компании - ООО «СЕСВАНДЕРХАВЕ». Его специалисты, используя импортное оборудование (Дания), установленное на Тбилиском семенном заводе, производят семена сахарной свеклы бельгийской селекции.

**Вадим ПАНИН,**  
региональный менеджер на Юге России:

В отличие от других фирм - производителей семян компания «СЕСВАНДЕРХАВЕ», как и подобает лидеру, пошла дальше. На Тбилиском семенном заводе ведется производство семян гибридов свеклы, выращенных в России и наиболее востребованных в хозяйствах юга нашей страны. По сути это тоже отечественное семеноводство, но основанное на семенах гибридов зарубежной селекции. А наши аграрии при этом получают массу преимуществ. Прежде всего приемлемые цены, оперативные поставки и технологическое сопровождение специалистов.

Сегодня производителям Юга России наша компания предлагает следующие гибриды сахарной свеклы: Адидже, Импакт, Крокодил, Каньон, Ориго, Орикс, Сирио, Цетра. В 2009 году в Северо-Кавказском регионе были зарегистрированы новые гибриды сахарной свеклы с высоким потенциалом урожайности и сахаристости, пластичные к различным почвенно-климатическим условиям: Кэмел, Койот, Леопард, Оригинал, Плутон, Федерика. О том, как проявили себя новинки в производственных испытаниях, я думаю, лучше меня расскажут наши партнеры - руководители и специалисты, в чьих хозяйствах находились опытно-демонстрационные участки сахарной свеклы. Хотелось бы от лица нашей фирмы поблагодарить всех партнеров и сотрудников компании за проделанную в этом году работу.

## СЛОВО - ПАРТНЕРАМ

**Александр МИГУЛЕВ,**  
заведующий производством ООО «СЕСВАНДЕРХАВЕ»:

Еще в начале 60-х годов Тбилисский район Краснодарского края был выбран в качестве зоны семеноводства сахарной свеклы. В ст. Тбилисской построили завод всесоюзного значения по производству семян данной культуры. Оборудование для него было закуплено в Дании. Оно и по сей день отвечает самым высоким мировым стандартам. Не случайно именно на этом заводе хранился страховой запас свеклосемян для СССР. Оборудование завода позволяет получать семена в дражированном и инкрустированном виде очень высокого качества. Компания «СЕСВАНДЕРХАВЕ» на этом заводе продолжила работу по подготовке семян сахарной свеклы: производит протравливание как по стандартным схемам, так и по индивидуальным заказам (карбофуран, Крутизер, Форс, Тачигарен, ТМДТ, АпронГолд). Компоненты для производства семян (родительские линии, порошок для дражирования, краситель S-5010, Vinamul) поставляются из Бельгии.

Компания «СЕСВАНДЕРХАВЕ» размещает участки гибридизации сахарной свеклы в Лабинском районе Краснодарского края. В Усть-Лабинском районе мы начали производство семян сахарной свеклы, используя штеклинги. Произведенные семена соответствуют евростандарту. Компания «СЕСВАНДЕРХАВЕ» в 2009 году начинает производство семян сахарной свеклы Орикс, Крокодил, Каньон на Тбилиском семенном заводе из сырья, выращенного в Бельгии. Эти гибриды зарегистрированы в Северо-Кавказском, Центрально-Черноземном, Средне-Волжском регионах. Производство и качество семян полностью контролируются специалистами компании «СЕСВАНДЕРХАВЕ» (Бельгия). Технологический контроль подготовки семян сахарной свеклы

на Тбилиском семенном заводе возложен на специалистов производственного отдела ООО «СЕСВАНДЕРХАВЕ».

**Валерий ДЖУРА,**  
главный агроном ЗАО ПЗ «Нива»  
Каневского района  
Краснодарского края:

Гибриды компании «СЕСВАНДЕРХАВЕ» мы выращиваем в своем хозяйстве уже не первый год. На свекловичных полях они занимают более 70% площади. В то же время мы внимательно отслеживаем ситуацию на рынке семян свеклы, изучаем предложения других производителей. К примеру, в текущем году заложили опытно-демонстрационный участок, на котором было испытано 49 гибридов сахарной свеклы четырех компаний: «СЕСВАНДЕРХАВЕ», «Сингента-сидз», «Флоримон Депре» и «Даниско-сидз». Сев проводился с 6 по 9 апреля. Площадь опытной делянки составляла 1,15 га. Год для производства сахарной свеклы был весьма сложный. Это и нехватка влаги (с 1 января по 30 октября текущего года осадков выпало около 480 мм), и весенние заморозки, которые повредили всходы свеклы. Это также высокая температура воздуха и отсутствие осадков в весенне-летний период. В первые два дня были посеяны гибриды фирмы «Сингента» и большая часть гибридов компании «СЕСВАНДЕРХАВЕ». Именно они и подверглись действию заморозков, что, конечно, сказалось на их развитии. Но, несмотря на это, мы получили хорошие результаты. В результате опыта убедились, что лучшими являются гибриды компании «СЕСВАНДЕРХАВЕ» - Орикс, Адидже, Кэмел, Плутон, Крокодил и Каньон, которые показали урожайность свыше 500 ц/га. Хочу отметить высокую урожайность и сахаристость новых гибридов «СЕСВАНДЕРХАВЕ», а также их устойчивость к болезням и неблагоприятным климатическим условиям.

**Владимир ГАНЖУЛА,**  
управляющий ООО «Агросоюз»  
Староминского района  
Краснодарского края:

Сахарную свеклу в 2009 году мы возделывали на площади 440 га. Испытания гибридов проводим ежегодно. Семена, произведенные компанией «СЕСВАНДЕРХАВЕ», мы высеем почти на 90% площади. Лучшими гибридами за годы производства показали себя Орикс, Крокодил, Каньон. В текущем году мы испытали у себя на демонстрационном участке новинки - Леопард, Федерика, Плутон, Койот, Кэмел, Оригинал. Площадь опытной делянки составляла 4,38 га. Сев проводился 10 апреля. Уборку проводили 15 - 17 сентября.

Что хотелось особо отметить: несмотря на довольно жесткие природно-климатические условия в период вегетации культуры в Северной зоне края, новые гибриды свеклы показали хороший урожай и высокое содержание сахара (17 - 18%). Из новых гибридов наилучший результат показали Леопард, Койот и Оригинал. Их урожай был выше 500 ц/га (в среднем по хозяйству - 402 ц/га). Гибрид Оригинал дал лучший результат - 520 ц/га и практически не



Участок семеноводства сахарной свеклы ООО «СЕСВАНДЕРХАВЕ» в Краснодарском крае

## ООО «СЕСВАНДЕРХАВЕ»:

109174, г. Москва, ул. Марксистская, 16. Тел. (495) 232-67-42, факс (495) 232-67-43.

**Филиал ООО «СЕСВАНДЕРХАВЕ» в Краснодарском крае:**

ст. Тбилисская, ул. Базарная, 90а.

Тел./факс 8 (86158) 2-54-27. Тел.: 8-918-350-59-12, 8-918-448-58-53, 8-918-455-35-12, 8-918-333-96-88.

E-mail: seskuban@mail.ru





**ЭХО ВЫСТАВКИ**

**ПО «Гомсельмаш» – многопрофильный производитель, выпускающий сельскохозяйственную технику для возделывания и уборки основных сельхозкультур. За названием «Гомсельмаш» стоят многолетние традиции и качество производства. И сегодня внимание предприятия направлено на поиск новых конструкторских решений и инноваций в области производства сельхозтехники, постоянно ведется работа по совершенствованию и внедрению прогрессивного технологического оборудования. На сегодняшний момент компания выпускает около 30 видов сельскохозяйственных машин. Причем это не отдельные машины, а модельные ряды сельхозтехники разного назначения.**

**Главный принцип, которым руководствуется компания, – обеспечение качества работы своих сельхозмашин для любого потребителя в Беларуси, России, Украине и других странах.**

ПО «Гомсельмаш» совместно с ЗАО СП «Брянсксельмаш» по традиции приняло участие в XI Российской агропромышленной выставке «Золотая осень – 2009», проходившей в Москве во Всероссийском выставочном центре с 9 по 12 октября. Наш корреспондент встретился с заместителем генерального директора ПО «Гомсельмаш» Иваном ПРОТУРО на стенде компании. Вот что он рассказал...

**О России и конкуренции**

Объемы продаж техники Гомсельмаш в Российской Федерации постоянно растут.

Россия для нас – стратегический регион, особенно те края и области, где традиционно занимаются сельхозпроизводством на уровне высоких технологий. Например, хозяйства Южного федерального округа, Центрального Черноземья, отдельные регионы Сибири. Гомсельмаш серьезно работает в этих регионах. Чтобы развивать продажи, кроме дилерской сети мы создаем здесь торговые дома. В их функции входят координация, управление и постоянный контроль за работой дилеров.

Для того чтобы приблизить производство к потребителю, удешевить транспортные затраты, усилить связь между потребителем и производителем, мы создаем совместные предприятия на территории России. На сегодняшний день работают совместные предприятия в Брянске, Татарстане. Уже заканчиваются переговоры, и в конце октября совместное производство начнет работу в Южном федеральном округе...

На рынок ЮФО мы выводим технику, ни в чем не уступающую, а по некоторым показателям даже превосходящую зарубежные аналоги. Единственное коренное отличие – уровень цен. В своем производстве мы широко используем комплектующие российских пред-

приятий – двигатели, радиаторы и т. д. Любая наша машина, даже если она доставлена из Гомеля, на 50% российская. 220 предприятий Российской Федерации сегодня работают на производство нашей техники! Так что смело могу сказать: российский рынок – главный для нас, и свою технику мы адаптируем даже под отдельные климатические зоны вашей страны.

И вообще, убрать технику других производителей с российского рынка означает откат сельского хозяйства назад. Как в таком случае сельхозтоваропроизводители будут внедрять новые технологии?

Не называя конкретных цифр, скажу, что запланированный план продаж в России мы выполнили. И уверены, что в следующем году тоже выполним.

**О технике и новинках**

По «Гомсельмаш» – единственное предприятие на постсоветском

Что касается новинок, то прежде всего это зерноуборочные комбайны со скоростью обмолота 12 и 14 кг/сек; высокопроизводительные кормоуборочные комплексы с мощностью двигателя 450 л. с. (КВК-800-16 «ПАЛЕССЕ FS80») и 600 л. с. (КВК-8060). Сегодня эти машины очень востребованы: сельское хозяйство укрупняется, создаются целые холдинги, которым нужна мощная уборочная техника, за световой день заготавливающая от 1,5 до 2 тысяч тонн силоса.

ПО «Гомсельмаш» разработана конструкция и изготовлен первый на территории стран СНГ самоходный стеклоуборочный комбайн СКС-624 «ПАЛЕССЕ B5624». Третий год в разных регионах, Краснодарском крае в том числе, он проходит испытания. Комбайн выполняет весь комплекс задач по уборке сахарной свеклы за



Заместитель генерального директора ПО «Гомсельмаш» И. Протуров (в центре) с коллегами на «Золотой осени-2009»

# К бурному развитию сельского хозяйства готовы!

**О времени и предприятии**

– Я считаю, сельское хозяйство сегодня – та отрасль, которая должна вытащить из кризиса остальные отрасли. По крайней мере правительства России, Украины, Беларуси ставят перед сельским хозяйством такую задачу. И мы, машиностроители, должны быть готовы к бурному развитию этой отрасли.

ПО «Гомсельмаш», решая эту задачу, работает во всех направлениях. Почти каждый год мы выводим на рынок новинки, адаптированные к различным почвенно-климатическим условиям, модернизируем производство. Так, по плану в 2009 году ПО «Гомсельмаш» должно инвестировать 50 млн. дол. США в техническое перевооружение и модернизацию производства. И вообще за последние годы объем инвестиций значительно увеличился.

Совершенствуем сервис. Мы не начинаем деятельность в регионе, если в нем не создано достаточно сильной, подготовленной по всем направлениям сервисной службы. На сегодняшний день мы присутствуем в 69 регионах. И везде во время и после продажи обязательно обеспечиваем свою технику сервисом высокого уровня. По оценке самих потребителей, они выбирают нашу технику во многом благодаря внимательному отношению специалистов компании к каждому из них.

Мы считаем, иначе и быть не может. Ведь сегодня одна из основных проблем села – отсутствие квалифицированных кадров. Никто не обучает механизаторов работе на новой технике, даже в средних и высших учебных заведениях будущие инженеры не изучают не только нашу технику, а почти всю, продающуюся сегодня. Предприятия сельхозмашиностроения готовы предоставить методическую литературу, документацию и даже макетные образцы, но для этого требуются соответствующие финансовые решения на уровне правительств. Их нет, и положение только усугубляется. А мы совершенно не заинтересованы в том, чтобы за штурвалы наших машин садились неподготовленные люди. Только в опытных руках техника покажет те характеристики, которые должна обеспечивать: необходимую производительность, эффективность, отдачу.

Кроме того, хозяйство никогда не купит новую технику, если рядом не будет сервисного центра, способного предоставить любые услуги, чтобы машины постоянно находились в рабочем состоянии. Ведь зачастую хозяйства самостоятельно не могут провести даже техническое обслуживание: ту же замену масла, фильтров. Нужны специальные материалы, которыми располагают только специализированные дилерские центры. И мы обеспечиваем свои центры всем необходимым.



Как и в прошлом году, на «ЮГАГРО-2009» ПО «Гомсельмаш» будет представлять официальный дилер в ЮФО – ООО «Торговый дом «Гомсельмаш-Юг»

пространстве, выпускающее очень широкую номенклатуру сельскохозяйственной техники. Мы серийно производим порядка 30 моделей уборочных машин практически для всех культур: зерно-, свекло-, кормо-, картофеле-, льноуборочные... В Россию технику поставляем, ориентируясь на запросы потребителей в тех или иных регионах. В последнее время популярность получили, к примеру, картофелеуборочные комбайны, и в Чувашии мы открываем совместное производство по выпуску таких машин.

И, наконец, универсальное энерго-средство, которое может использоваться круглый год на всех работах, начиная от пахоты (как энергонасыщенный трактор с мощностью двигателя 350 – 450 л. с.) и заканчивая уборкой, будь то зерновые, корма или свекла.

На выставку «Золотая осень» мы привезли следующие машины. Два зерноуборочных комбайна: один серийный – GS-12 и новый GS-14. Два кормоуборочных комбайна: FS-60 мощностью 235 л. с. и FS-80 – 450 л. с. И новое энергосредство с 2-поточной гидромеханической трансмиссией, способное работать на пахоте, посевах и уборке различных культур, в т. ч. на уборке и заготовке кормов.

На красnodарской выставке «ЮГАГРО» ПО «Гомсельмаш» будет представлять Торговый дом «Гомсельмаш-Юг». Его специалисты, а также сотрудники головного предприятия представят полный шлейф машин, предоставят посетителям стенда самую полную информацию и квалифицированные консультации по любым вопросам.

Кстати, в ноябре ряд банков планирует начать кредитование белорусской техники в г. Краснодаре. Об условиях кредитования мы также обязательно расскажем посетителям стенда. Надеемся, на этом крупном агропромышленном форуме мы найдем немало приверженцев белорусской техники – наших будущих клиентов.

Не могу не сказать добрые слова в адрес Торгового дома «Гомсельмаш-Юг». За короткое время он стал настоящей боевой единицей нашего объединения. Его сотрудники хорошо подготовлены, знают рынок. Растут уровень и качество сервисного обслуживания, поставки запчастей. «Гомсельмаш-Юг» достойно представляет нас в регионе. Его авторитет из года в год растет, что благотворно сказывается на работе как ПО «Гомсельмаш», так и аграриев южных регионов России.

**О торговом доме и выставке «ЮГАГРО»**

**Торговый дом «Гомсельмаш-Юг»:**  
Краснодарский край, г. Усть-Лабинск, ул. Заполотняная, 21. Тел. (86135) 4-09-09 (доб. 431, 435). [www.gomselmash.ru](http://www.gomselmash.ru)  
**Дилерские центры в Южном федеральном округе:**

Краснодарский край	Ставропольский край
<p><b>ООО ТВЦ «Сельхозтехника»,</b> г. Усть-Лабинск, ул. Заполотняная, 21, тел. (86135) 4-09-09 (доб. 432, 410).</p> <p><b>ООО «Палесье»,</b> ст. Каневская, ул. Длинная, 236, тел. (86164) 7-02-26.</p>	<p><b>ООО «Гомсельмаш-Юг»,</b> г. Невинномысск, ул. Низяева, 41, тел. (6554) 9-58-03.</p> <p><b>ООО Группа компаний «Подшипник»,</b> г. Ставрополь, пр. Кулакова, 18д, тел.: (8652) 38-66-11, (961) 525-10-06.</p>
Волгоградская область	Ростовская область
<p><b>ООО «ВолгоградАгроСнаб»,</b> г. Волгоград, ул. Невская, 13а, тел. (8442) 37-68-57.</p> <p><b>ООО «АгроАхтуба»,</b> г. Волжский, Автодорога 6-21, тел.: (8443) 41-65-18, 41-64-71.</p> <p><b>ООО Группа компаний «Подшипник»,</b> г. Михайловка, ул. Тишанская, 37, тел.: (84463) 2-31-77, (960) 894-49-06.</p>	<p><b>ООО «БеларусЮгСервис»,</b> г. Азов, ул. Дружбы, 13а, тел.: (86342) 50-120, 50-041.</p> <p><b>ООО Группа компаний «Подшипник»,</b> Семикаракорский р-н, х. Большемететный, тел.: (86356) 2-61-41, (928) 76-92-488, (961) 51-25-885.</p>
Самарская область	
<p>г. Самара, ул. Утёвская, 20а, тел.: (846) 279-19-47, (927) 002-02-01.</p>	

Подготовила М. СКОРИК  
Фото С. ДРУЖИНОВА



**ХОРОШАЯ НОВОСТЬ**

Согласно договору, заключенному между правительством Республики Беларусь и акционерным коммерческим Сберегательным банком Российской Федерации, об условиях выдачи кредитов для покупки в РФ товаров, произведенных в РБ, с ноября текущего года Сбербанк может предоставлять российским покупателям белорусской техники льготные кредиты с обслуживанием 2/3 ставок за счет белорусского бюджета.

Документ разработан в целях создания благоприятных условий для продвижения белорусских товаров на внешний рынок и направлен на увеличение валютных поступлений от внешнеэкономической деятельности отечественных производителей.

Правительство РБ утвердило перечень белорусских производителей, для приобретения продукции которых на территории РФ возможно будет получить льготный кредит Сбербанка. В него, в частности, включены ПО «Минский тракторный завод», ПО «Гомсельмаш», ОАО «Бобруйскаяагро-маш» (уборочная сельхозтехника) и др.

**Не медлите с оформлением**

Эту хорошую новость прокомментировал генеральный директор ООО «Торговый дом МТЗ-Краснодар» Сергей ЕСАУЛЕНКО.

– Российские сельхозтоваропроизводители могут приобретать белорусскую сельхозтехнику с получением кредита на эти цели в Сбербанке РФ по следующей схеме. В соответствии с вышеуказанным договором банк принимает на себя обязательства по оценке кредитоспособности и предоставлению кредитов юридическим лицам и индивидуальным предпринимателям на приобретение техники производства отдельных белорусских предприятий в российских рублях с процентной ставкой, определяемой в соответствии с процентной политикой банка. Часть процентной ставки в размере учетной ставки ЦБ РФ, действующей на дату выделения кредита, компенсируется непосредственно банку из бюджета Республики Беларусь. Оставшаяся часть процентов уплачивается заемщиком.

Кредиты выделяются одновременно либо в виде невозобновляемой кредитной линии на срок до 5 лет в размере до 85% от стоимости техники (15% – из собственных средств покупателя). Погашение основного долга осуществляется равными долями с возможностью досрочного погашения. Указанная программа льготного кредитования рассчитана на 2009 – 2010 годы. В качестве продавцов белорусской техники могут выступать не только ее производители, но и субъекты товаропроводящей сети предприятий. Кроме того, дилеры могут самостоятельно выступать в роли заемщиков. Учитывая, что разработанная схема кредитования является на сегодняшний день одной из наиболее привлекательных среди действующих в РФ программ поддержки АПК, ожидается, что она найдет широкое применение в практике поставки техники с маркой белорусских предприятий на российский рынок.

Хочу дать совет читателям газеты – руководителям и специалистам хозяйств: если вы намерены приобрести технику МТЗ по новой кредитной программе, обращайтесь, не откладывая, в ООО «Торговый дом МТЗ-Краснодар». Если мы оперативно заключим контракт, информация

своевременно поступит в головной офис Сбербанка и процентная ставка будет субсидирована быстро и в полном объеме.

**МТЗ – неслабое звено**

«Беларусы» остаются в числе наиболее востребованной техники и в кризисный период: давно и прочно зарекомендовав себя в качестве необходимого звена в технологической цепочке сельхозпроизводства, эти тракторы сегодня – одна из составляющих продовольственной безопасности страны. Недаром заводы по сборке тракторов и другой техники ПО «МТЗ» открыты в России. В частности, производство налажено в Республике Мордовия (в Саранске выпускают 2 модели: «Беларус-826» мощностью 89 л. с. и «Беларус-1221» – 130 л. с.) и Татарстане (Елабуга: «Беларус-82» – 81 л. с.). Кроме того, сборочные производства МТЗ действуют в Азербайджане, Казахстане, Кыргызстане, Украине и Китае.

В России создано 6 торговых домов ПО «МТЗ», причем наибольшее внимание уделено ЮФО: здесь торговые дома открыты в Краснодаре и Ставрополе.

Вот и на завершившейся 12 октября в Москве XI Всероссийской агропромышленной выставке «Золотая осень – 2009» тракторы «Беларус»

**Сбербанк выдает кредиты на покупку сельхозтехники МТЗ**

традиционно пользовались большой популярностью. Впрочем, на открытой площадке ВВЦ были представлены не одни только тракторы: в соответствии с последними тенденциями в мировом сельхозпроизводстве их агрегатировали с различными орудиями – сеялками, разбрасывателями удобрений, косилками и т. п., чтобы продемонстрировать, насколько органично минские машины вписываются в современные технологии получения стабильно высоких урожаев. Линейка тракторов МТЗ прекрасно подходит для работы со всеми сельхозагрегатами, в т. ч. произведенными в дальнем зарубежье. Российские аграрии нацелены сегодня на внедрение новых технологий, а они требуют применения высокопроизводительного оборудования, которое могут поставить практически в полном объеме под любые западные технологии совместно российские и белорусские производители сельхозтехники.

Сегодня в ПО «МТЗ» входит 11 предприятий в разных регионах Беларуси. Организован также учебный центр, оборудованный современной техникой и обучающими программами, в котором проходят обучение не только механизаторы, но и инженеры, преподаватели учебных заведений. Это необходимая мера, поскольку техника МТЗ становится все более сложной и совершенной, для работы на ней, обслуживания и ремонта требуется соответствующая квалификация. Подобный центр планируется организовать и в Центральном федеральном округе РФ.

**Приходите, поможем выбрать**

ООО «Торговый дом МТЗ-Краснодар» сегодня готовится к участию в XVI Международной агропромышленной выставке «ЮГАГРО», которая пройдет в столице Кубани с 17 по 20 ноября. Как сообщил гендиректор компании Сергей Есауленко, вниманию посетителей будет представлен модельный ряд колесных тракторов «Беларус» мощностью двигателя от 35 до 300 л. с.

– Это тракторы общего назначения моделей 3022, 2022 и 1523, универсально-пропашные 1025, 1021, 1220 (об этой модели скажу ниже), 922, малые тракторы 622, 320, погрузчик 1221 ПП1, подъемник монтажный специальный ОПТ-9195. Этот модельный ряд традиционно включает в себя наиболее востребованные на юге страны машины – под любые функции, на любой вкус, любые виды работ.

Коротко охарактеризую перечисленные модели. Начнем с сельскохозяйственного энергонасыщенного колесного трактора «Беларус-3022.1» тягового класса 5,0 с колесной формулой 4х4, оснащенного импортным дизелем мощностью 300 л. с., который сертифицирован по II ступени Директивы 2000/25/ЕС. Предназначен для вы-

полнения различных сельхозработ с навесными, полунавесными и прицепными машинами и орудиями, с погрузочно-разгрузочными средствами, уборочными комплексами, а также для привода стационарных сельхозмашин.

Отличается наличием реверсивного поста управления с дополнительной рулевой колонкой, дублированными сцеплением, тормозами, подачей топлива, а также специальным поворотным сиденьем для работы как на прямом ходу, так и на реверсе. Используется для пахоты на повышенных скоростях, глубокого рыхления и культивации, предпосевной обработки почвы, возделывания пропашных и овощных культур, нарезки гребней и гряд, посева зерновых и других культур в составе широкозахватных и комбинированных агрегатов, уборочных работ в составе высокопроизводительных уборочных комплексов по заготовке кормов, уборки зерновых культур, транспортных и погрузочных работ.

За счет широкого диапазона балластирования с помощью монтажа балласта и заполнения колес жидкостью и возможности установки колес нескольких типоразмеров, в т. ч. их сдваивания, трактор может использоваться на почвах различной несущей способности.

Его собрат по назначению «Беларус-2022» тягового класса 3 мощностью 210 л. с. со всеми

Изменена в нем также компоновка моторного отсека: АКБ расположены перед радиатором. Установлен воздушный фильтр фирмы «Дональдсон», мост от трактора «Беларус-1025.2». В кабине – более современный щиток приборов. По заказу возможна установка дополнительного топливного бака емкостью 125 л. У машины – новая пластиковая облицовка аллигаторного типа. Трактор более приемлем для потребителей по цене, а в хозяйстве в большинстве случаев способен достойно заменить свой 130-сильный прототип.

И еще – о модели 922. Этот колесный малогабаритный трактор нового поколения, оснащенный дизелем с турбонаддувом мощностью 90 л. с., с улучшенным дизайном и кабиной повышенной комфортности, пользуется заслуженной популярностью. В его конструкции внесены существенные изменения. В частности, новая компоновка трактора позволила уменьшить его высоту, улучшить развесовку (42% веса на передний мост). На недавнем аукционе мы продали «Беларус-922.3» в институт риса.

Несколько слов о погрузчике «Беларус-1221 ПП1» и подъемнике монтажном специальном ОПТ-9195. Первый создан на базовом шасси МТЗ 1221.2 и предназначен для погрузки сельскохозяйственных материалов, сыпучих строительных грузов, лесоматериалов, укладки в скирду рулонов и копен сена, соломы, выполнения легких землеройных и планировочных работ. Оснащен средством погрузочным универсальным ПТС-1 со



ведущими колесами также может применяться как в сельскохозяйственном производстве, так и в промышленности, для транспортных и погрузочно-разгрузочных работ, в качестве тягача для доставки грузов по дорогам со слабонесущими грунтами и в осенние и весенние периоды по распутице. Эта модель – результат глубокой модернизации трактора «Беларус-1523» с двигателем мощностью 155 л. с., широко использующегося для выполнения полного спектра сельхозработ – от подготовки почвы под посев до уборочных и транспортных операций.

Имея широкий набор различных приспособлений и узлов дополнительного оборудования, а также тягово-сцепных средств, трактор модели 1523 способен агрегатироваться со множеством сельхозорудий, в полной мере используя свои функциональные возможности.

Универсально-пропашные колесные тракторы «Беларус» моделей 1025, 1021, 922 тягового класса 1,4 и модели 1220 2-го тягового класса предназначены для выполнения широкого спектра сельхозработ – от подготовки почвы под посев до уборочных и транспортных операций: могут быть использованы в лесном, коммунальном хозяйстве, строительстве и промышленности. Тракторы приспособлены для работы в различных климатических зонах, могут использоваться на переувлажненных почвах.

Несколько слов о «Беларус-1220». Уже стало традицией показывать на каждой выставке как минимум одну новую модель, «ЮГАГРО-2009» не исключение. Этот трактор создан на основе «Беларус-1221», от которого он отличается 4-цилиндровым двигателем мощностью 120 л. с.

сменным рабочим органом. Погрузчик с объемом ковша 1,3 м³ может быть укомплектован следующими сменными рабочими органами: ковшом основным, ковшом увеличенным, ковшом для корнеплодов, приспособлением для захвата рулонов, отвалом с захватом, отвалом, приспособлением для скирдования сена и соломы, вилами с прижимом. Высота выгрузки: ковшом – 2,8 м, приспособлением для скирдования сена и соломы – 5,4 м.

Подъемник монтажный специальный ОПТ-9195, выполненный на базе трактора МТЗ 80 (МТЗ 82), что обеспечивает его высокую маневренность и проходимость, предназначен для обслуживания воздушных линий электропередачи, теплотрасс, выполнения ремонтных, строительно-монтажных и других работ на высоте до 11 м. Подъемник имеет дополнительное оборудование – люльку для проведения монтажных операций при строительстве и бульдозерный отвал для планировочных работ при подготовке рабочей площадки. Двадцатилетний опыт эксплуатации этих машин в разных регионах страны подтверждает их высокую надежность и универсальность.

В завершение этого обзора хочу пригласить специалистов и руководителей АПК на площадку «ТД МТЗ-Краснодар» в выставочном комплексе «КраснодарЭКСПО» на предстоящем агрофоруме: наши эксперты помогут подобрать машину в соответствии с применяемой в хозяйстве технологией возделывания сельхозкультур или для других целей. И будьте уверены: трактор «Беларус» в полной мере оправдает ваши ожидания. За надежность и неприхотливость технику МТЗ издавна ценят на всем пространстве РФ – от Калининграда до Дальнего Востока.

**ООО «ТД МТЗ-Краснодар» (Краснодарский край и Республика Адыгея):  
350038, Краснодарский край, г. Краснодар, ул. Уральская, 111/1.  
Тел.: (861) 240-53-00, 8 928-404-91-84.**

В. ВОЛОШИН  
Фото С. ДРУЖИНОВА

Официальный дилер ООО "ТД МТЗ-Краснодар"

ЗАО "Торгово-сервисная компания

**"БеларусАгро"**

Весь модельный ряд тракторов МТЗ, запчасти, сервис,  
сельхозтехника из Белоруссии



г.Краснодар, ул.Е.Бершанской 353/5( промзона аэропорта, ПМК-4)

Тел.(861) 240-62-00, 210-97-45 (928) 845-06-80 - круглосуточно

**амкодор - юг**

ДИСТРИБЬЮТОРСКИЙ ЦЕНТР

ПОСТАВКА ТЕХНИКИ • ПОСТАВКА ЗАПАСНЫХ ЧАСТЕЙ  
СЕРВИСНОЕ И ГАРАНТИЙНОЕ ОБСЛУЖИВАНИЕ

**ООО «Амкодор-Юг» –  
официальный представитель ОАО «Амкодор»  
в Южном федеральном округе Российской Федерации.**

Открытое акционерное общество «Амкодор» (г. Минск, Республика Беларусь) является одним из ведущих производителей дорожно-строительной, коммунальной, снегоуборочной, аэродромной, лесной, сельскохозяйственной и другой специальной техники и оборудования в государствах - участниках СНГ.

Большой перечень выпускаемых машин и широкая номенклатура сменных рабочих органов делают нашу продукцию универсальной и выгодной. Продукция ОАО «Амкодор» выгодно отличается от своих импортных аналогов. Не уступая по функциональности, ее стоимость в базовой комплектации значительно меньше. Машины ОАО «Амкодор» успешно выдерживают конкуренцию и применяются более чем в 30 странах мира.

- ООО «Амкодор-Юг» предлагает рассмотреть вопрос приобретения техники «Амкодор» без посредников.
- Возможно приобретение техники в лизинг.
- ООО «Амкодор-Юг» оказывает услуги по гарантийному и сервисному обслуживанию техники с выездом специалистов по ЮФО.
- Постоянно поддерживается склад запасных частей.

350912, г. Краснодар, ул. им. Е. Бершанской, 345/9.

Тел./факс: (861) 227-7221, 260-4240. E-mail: amkodor.yug@mail.ru www.amkodor-yug.ru



**Изабион® - удобрение от «Сингенты»**

**СПЕЦИАЛИСТУ НА ЗАМЕТКУ**

**Сегодня без применения интенсивных технологий возделывания сельскохозяйственных культур невозможно добиться ни повышения урожайности, ни, тем более, повышения качества получаемой продукции. Для получения высоких урожаев и кондиционного качества приходится максимально использовать все доступные средства, такие как высокопродуктивные семена и гибриды, системы интенсивного удобрения, высокотехнологичной обработки почвы, а также оптимальной защиты растений.**

В 2009 г. компания «Сингента» зарегистрировала в России препарат ИЗАБИОН - органическое удобрение для применения на овощных, плодовых, цветочных культурах и винограде. ИЗАБИОН - биологическое удобрение последнего поколения, широко применяемое практически на всех культурах в странах Европы, Латинской Америки и Азии.

ИЗАБИОН состоит из полного набора аминокислот. т. е. это легко усваиваемое вещество, на синтез которого растение не тратит времени и энергии, получая необходимое питание. Аминокислоты - неотъемлемая часть различных ферментов растения, т. е. при применении ИЗАБИОНА растение получает молекулу, необходимую для синтеза нужного в данный момент вещества. Например, содержащиеся в ИЗАБИОНЕ глутаминовая кислота совместно с глутамином, аспарагиновая кислота и аспарагин отвечают за ассимиляцию азота и синтез белков. Как следствие, ИЗАБИОН помогает синтезировать необходимые вещества для получения высокого и качественного урожая, а также преодоления воздействий неблагоприятных факторов среды. Это возможно, поскольку содержащиеся в ИЗАБИОНЕ глицин и пролин отвечают за движение воды внутри растения и сопротивляемость растений стрессам. Пролин, кроме того, обеспечивает фертильность пыльцы и, как следствие, лучшую завязываемость плодов. Аргинин - это прекурсор полиаминов и усилитель действия росторегуляторов, поэтому ИЗАБИОН рекомендуется применять совместно с ними. ИЗАБИОН характеризуется быстрой абсорбцией и системным передвижением в растении.

ИЗАБИОН может применяться как корневая и некорневая подкормка, а также с поливной водой (фертигация) в течение всего вегетационного периода. Норма расхода зависит от культуры, фазы развития, почвы, условий окружающей среды, но для каждой культуры существуют фазы, в которые применение ИЗАБИОНА наиболее эффективно.

Для плодовых и цветочных культур, винограда, а также овощных культур из семейства пасленовых и тыквенных самой отзывчивой

фазой является цветение, поскольку ИЗАБИОН не только повышает фертильность пыльцы, но и продлевает жизнь семяпочки, увеличивая завязываемость плодов. Пересадка - очень важный момент для всех пересаживаемых культур, поэтому рекомендуется применять ИЗАБИОН для быстрого и хорошего укоренения растений.

Для преодоления всевозможных стрессов: воздействия заморозков (до -4° С), града и гербицидов - необходимо вносить ИЗАБИОН не позже 48 часов с момента наступления неблагоприятного явления.

ИЗАБИОН совместим со всеми микро- и макроудобрениями и основными пестицидами, однако в каждом конкретном случае смешиваемые препараты следует проверять на совместимость.

ИЗАБИОН испытывался на томате сорта Дар Заволжья как корневая и некорневая подкормки. При некорневой подкормке вносился дважды в сезон (первая обработка сразу после высадки рассады, 2-я - перед цветением) и четырехкратно (первые две в эти фазы развития томатов, 3-я - в начале образования плодов, 4-я - при изменении цвета плодов). Испытывались 2 нормы расхода - 1 и 2 л/га. Корневая подкормка производилась с поливной водой в те же фазы развития культуры с нормами расхода 2 и 5 л/га.

При благоприятных погодных-климатических условиях ИЗАБИОН способствовал лучшей завязываемости (табл. 1) и увеличению массы плодов томатов во всех вариантах. Наибольшая прибавка как по количеству плодов, так и по их весу была в варианте с четырехкратным применением 2 л/га ИЗАБИОНА с поливной водой. Немного меньше была прибавка при четырехкратном применении ИЗАБИОНА путем опрыскивания с нормой расхода 1 л/га.

На сахарной свекле гибрида Орикс ИЗАБИОН испытывался как некорневая подкормка 2 и 4 раза в течение сезона: 1-я - в фазу 3 - 4 настоящих листьев, 2-я, 3-я, 4-я - с интервалом 20 дней. В результате исследований (табл. 2) на всех вариантах наблюдалось повышение урожайности и сахаристости по сравнению с контролем. Так, при двукратном внесении 3 л/га ИЗАБИОНА прибавка корнеплодов составила 76 ц/га. Максимальное увеличение урожайности и сахаристости наблюдалось при применении 3 л/га ИЗАБИОНА четырежды за сезон.

**Таблица 1. Влияние ИЗАБИОНА на формирование элементов структуры урожая томатов, КубГАУ, 2008 г.**

Вариант	Число плодов, шт./куст	Масса плодов, г
<b>Некорневая подкормка</b>		
Контроль	8,9	565,2
ИЗАБИОН, 2-кратно, 1 л/га	10,6	668,9
ИЗАБИОН, 2-кратно, 2 л/га	11,1	714,2
ИЗАБИОН, 4-кратно, 1 л/га	11,2	720,8
ИЗАБИОН, 4-кратно, 2 л/га	10,5	670,6
НСР <sub>05</sub>	0,4	22,5
<b>Корневая подкормка</b>		
Контроль	8,9	562,2
ИЗАБИОН, 2-кратно, 2 л/га	11,2	720,1
ИЗАБИОН, 2-кратно, 5 л/га	11,8	763,7
ИЗАБИОН, 4-кратно, 2 л/га	12,0	769,3
ИЗАБИОН, 4-кратно, 5 л/га	11,4	731,0
НСР <sub>05</sub>	0,4	23,3

**Таблица 2. Влияние ИЗАБИОНА на урожайность и сахаристость корнеплодов сахарной свеклы, КубГАУ, 2008 г.**

Вариант	Урожайность, ц/га	Сахаристость, %	Расчетный сбор сахара, т/га
Контроль	387,0	14,5	5,61
ИЗАБИОН, 2-кратно, 3 л/га	463,2	15,7	8,20
ИЗАБИОН, 2-кратно, 4 л/га	476,0	16,6	8,57
ИЗАБИОН, 4-кратно, 3 л/га	487,2	17,8	8,96
ИЗАБИОН, 4-кратно, 4 л/га	481,4	17,2	8,67
НСР <sub>05</sub>	19,7		0,26

На винограде сорта Дойна ИЗАБИОН испытывался в 2008 г. в условиях Абинского района в качестве некорневой подкормки двух- и трехкратно за сезон в норме расхода 2 и 4 л/га. Первую обработку проводили в фазу начала цветения, вторую - окончания цветения, третью - во время созревания при изменении цвета ягод. В условиях 2008 г. применение ИЗАБИОНА способствовало незначительному повышению сахаристости и содержания витамина С в ягодах, но позволило получить прибавку от 7,3 до 17 ц/га (табл. 3).

**Таблица 3. Влияние ИЗАБИОНА на урожайность и качество ягод винограда, 2008 г.**

Вариант	Урожайность, ц/га	Содержание сахара, %	Содержание витамина С, мг %
Контроль	92,5	19,5	8,9
ИЗАБИОН, 2-кратно, 2 л/га	99,8	20,0	9,0
ИЗАБИОН, 2-кратно, 4 л/га	104,3	20,0	9,0
ИЗАБИОН, 3-кратно, 2 л/га	109,5	20,1	9,2
ИЗАБИОН, 3-кратно, 4 л/га	92,0	20,0	9,0
НСР <sub>05</sub>	4,7		

ИЗАБИОН является наиболее концентрированным препаратом в своем классе: аминокислоты и пептиды составляют 62,5%. Не рекомендуется при использовании ИЗАБИОНА добавлять поверхностно-активные вещества, поскольку препарат сам является таковым и существенно уменьшает поверхностное натяжение растворов. Кроме того, ИЗАБИОН безопасен для окружающей среды, человека и животных. Плоды, обработанные ИЗАБИОНОМ, можно сразу же употреблять в пищу.

**О. ВОБЛОВА,**  
менеджер по спецкультурам регионов «Юг» и «Центр»  
компании «Сингента»



**Филиал ООО «Сингента»**  
в г. Краснодаре:  
ул. Мачуги, 78, офис 18, 19, 21.  
Тел.: (861) 210-09-83/84, 210-13-01/02



**ГРУППА КОМПАНИЙ «КУБАНЬСЕЛЬМАШ»**

**Почвообрабатывающая техника для ресурсо- и почвосберегающей технологии**

Ремонт дисковых борон серии БДМ, реализация запасных частей и комплектующих деталей

**Бороны дисковые модернизированные серии БДМ (прицепные и навесные):**  
БДМ-2х4, БДМ-2,5х4, БДМ-3х4, БДМ-4х4, БДМ-5х4, БДМ-6х4, БДМ-8х4 (ПС).

БДМ 8х4 (ПС)

БДМ 6х4 (ПС)

БДМ 4х4



Работают при влажности почвы до 40%.

**Плуги чизельные глубокорыхлители для безотвальной обработки почвы**

ПЧГ 4,2



ПЧГ-3, ПЧГ-4,2, ПЧГ-5,4.

Глубина обработки до 35 см, комплектуются сменным дополнительным оборудованием для обработки до 45 - 50 см.

**Плуги чизельные для безотвальной обработки почвы на глубину до 35 см: ПЧ-2,1, ПЧ-2,7, ПЧ-3,3, ПЧ-4,5, ПЧ-6,9**

ПЧ-4,5



ПЧ-3,3



ООО «КУБАНЬСЕЛЬМАШ»:

352106, Краснодарский край,  
Тихорецкий р-н, ст. Новорождественская,  
ул. Радужная, 1. Тел.: 4-66-62, 4-66-64.  
Тел./факс (86196) 4-66-63.

353020, Краснодарский край,  
ст. Новопокровская, ул. Линейная, 15.  
Тел./факс (86149) 7-59-40,  
моб. тел. 8 (918) 349-60-70.

E-mail: kubselmash@mail.ru  
www.kubselmash.ru

ПЧ-2,1



# Козырная ставка компании CLAAS

ЭХО ВЫСТАВКИ

Экспозиция компании CLAAS – крупнейшего мирового производителя сельскохозяйственной техники почти со столетней историей – на XI Российской агропромышленной выставке «Золотая осень» в Москве по давней уже традиции стала местом демонстрации новинок и реальной возможностью приобрести новых клиентов. В нынешнем году здесь была представлена продукция краснодарского завода ООО «КЛААС», а именно: зерноуборочный комбайн TUCANO 450 с жаткой 7,5 м, тракторы ATLES 946, XERION 3800 с мощностью двигателя 250 и 380 л. с. соответственно. Последняя машина – многофункциональная, с поворотной кабиной – может применяться на любых сельскохозяйственных работах круглый год.



Эта и другая техника давно уже представлена на российском рынке и нашла своего потребителя в десятках регионов страны. Как известно, на заводе ООО «КЛААС» в Краснодаре четыре года выпускаются зерноуборочные комбайны, а два года назад здесь начали сборку тракторов. На территории Российской Федерации работает также сбытовая компания ООО «КЛААС ВОСТОК» с крупнейшей дилерской сетью.

Наш корреспондент встретился на выставочной площадке компании CLAAS с ее региональным директором по продажам в странах СНГ Дитером ДЮРИНГЕРОМ и задал ему ряд вопросов.



– Г-н Дюрингер, как вы оцениваете перспективы реализации сельскохозяйственной техники компании CLAAS на российском рынке в период экономического и финансового кризиса?

– У компании CLAAS есть уверенность в том, что кризис не скажется слишком негативно на наших планах. Основание для такой уверенности – опыт работы во время кризиса 1998 года и после него. Кстати, в самый разгар того экономического и финансового спада мы открыли в Москве дочернее предприятие, которое занималось поставкой запасных частей к нашей технике и ее сервисным обслуживанием.

Затем, в 2003 году, было принято решение открыть свое производство в России. А три года назад ООО «КЛААС ВОСТОК» было реорганизовано до полноценной сбытовой компании. Сейчас мы занимаемся вопросом расширения производства в Краснодаре и надеемся, что все препоны будут преодолены в ближайшее время.

– Почему основной упор компания CLAAS делает именно на деятельности «КЛААС ВОСТОК» и производстве в Краснодаре?

– Мы работаем в России в соответствии со структурой компании, в которой есть как производственные подразделения, так и сбытовые.

По этой логике производство сельскохозяйственной техники в Краснодаре должно трансформироваться из отверточного в полноценное. Задача эта непростая, прежде всего потому, что качество продукции российского предприятия должно быть таким же, как на головном предприятии в германском городе Харзевинкель. А для этого надо предварительно выполнить немало организационных мероприятий.

В свою очередь, компании «КЛААС ВОСТОК» предстоит эту продукцию продавать, для чего необходимо быть еще ближе к клиенту – продолжать развитие дилерских структур, обеспечивать бесперебойную работу

техники, которая была продана ранее.

– Вы сослались на опыт работы во время кризиса 1998 года, но ведь в то время конкуренция на рынке сельхозтехники была существенно меньше, чем сейчас, когда в России немало производств, организованных, подобно краснодарскому заводу, иностранными компаниями. Нет ли опасений, что конкуренция нарушит планы компании CLAAS?

– Мы не боимся конкурентов, также, как и они, видимо, не боятся нас. Мы приобретаем все больше опыта в своей деятельности на российском рынке сельхозтехники, поэтому у нас сегодня есть даже некоторые козыри, которые в скором времени мы пустим в ход.

– Вы можете рассказать о них?

– Об одном я уже упомянул: переход от отверточной сборки к полноценному производству техники в Краснодаре. Режим про-

мышленной сборки при условии локализации производства позволит беспешлинно ввозить комплектующие и в перспективе решить вопрос субсидирования. Гамму машин, выпускаемых в Краснодаре, будем расширять с учетом всех применяемых в России агротехнологий. Мы убедились, что техника CLAAS конкурентоспособна на российском рынке, поскольку удовлетворяет всем современным требованиям, отвечает основным направлениям сельхозмашиностроения и справляется со всеми поставленными перед ней задачами.

– Позвольте пожелать вам успехов в осуществлении намеченных планов.

– Спасибо, мы не намерены отступать от своих целей, и российские аграрии будут иметь возможность в этом убедиться.

Беседовал В. ЛЕОНОВ  
Фото С. ДРУЖИНОВА

Головной офис The Hermitage, Sion Road, Kilkenny, Ireland Tel. +353-567770011. E-mail: info@hermitage.ie Web: www.hermitage.ie

## Hermitage

ТЕРМИНАЛЬНЫЕ ЛИНИИ – HYLEAN MAXGRO

• 10% Повышение скорости роста  
• 10% Повышение производительности  
• 10% Повышение объема продаваемого мяса

### Коммерческие результаты Махгро\*

	1-я стадия	2-я стадия	Откормочник	Итого от отъема до убоя	Сравнительные показатели**
Диапазон веса (кг)	6,25 - 19,84	19,84 - 46,54	46,54 - 122	8,25 - 122	7 - 122
Кол-во дней	26	35	70	131	177
Среднесуточный прирост (г/день)	446	763	1066	866	649
Конверсия корма	1,34	2,00	2,76	2,44	2,67
Потребление корма (кг)	0,60	1,53	2,94	2,11	1,72
Убойный вес (кг)				122	122
Вес туши (кг)				92,7	
Убойный выход				76	
% постного мяса				58	

\* Составлено на основании данных по гибриднему потомству Классик 1xМахгро (возраст отъема 28 дней)  
\*\* Составлено на основании экстраполированных данных из отчета компании "Teagasc Pigsys"

Обратите внимание, что это коммерческое испытание было проведено на независимой ферме компанией "Teagasc Pigsys".

**ВЫСОКАЯ УСТОЙЧИВОСТЬ К ЗАБОЛЕВАНИЯМ**

Российский филиал компании Hermitage:  
Москва, проспект Мира, 102  
www.hermitage-genetics.ru

Административный отдел: тел. +7 (926) 3347893 E-mail: office@hermitage-genetics.ru  
Отдел продаж: тел. +7 (910) 0023525 E-mail: info@hermitage-genetics.ru

Представительство в Краснодаре: тел./факс +7 (861) 2609241. Моб. тел. +7 (905) 4716325

# Успех аграриев – наш успех, считают в ОАО «БЕЛАГРОМАШ-СЕРВИС»

## ЭХО ВЫСТАВКИ

**Многофункциональность и высокая производительность - основные приоритеты, которыми руководствуются аграрии при выборе сельхозтехники. ОАО «Белагромаш-Сервис», занимающее лидирующие позиции среди российских производителей почвообрабатывающей техники, разрабатывает и создает технику, соответствующую именно этим параметрам.**

**Ориентируясь на потребности аграриев, «Белагромаш-Сервис» выпускает почвообрабатывающие агрегаты, ничуть не уступающие по качеству импортным аналогам, пользующиеся спросом не только на российском рынке, но и на рынках стран ближнего зарубежья.**

**На выставку «Золотая осень - 2009» компания привезла новейшие высокопроизводительные агрегаты, без преувеличения, европейского качества.**

### Разобьет комья, как шведов под Полтавой

У новой сеялки производства «Белагромаш-Сервис» интересное название. Немногие знают, что Ворскла – это название реки, берущей начало в Белгородской области. На этой реке 300 лет назад Петр I одержал победу над шведами в знаменитой Полтавской битве. Цифра 4 в названии сеялки – ширина захвата. Хотя сеялку называть ее неверно. Это агрегат, выполняющий за один проход трактора пять операций: рыхление и подготовка почвы под посев; уничтожение сорняков и измельчение пожнивных остатков; полосовой посев семян зерновых культур (пшеница, рожь, ячмень, овес), бобовых культур (горох, фасоль, соя, чечевица, бобы, нут, чина, люпин) и льна; одновременное внесение в засеваемые рядки гранулированных минеральных удобрений; прикатывание (уплотнение) поверхностного слоя (обрезиненным катком. К конкурентным достоинствам агрегата относится также экономия топлива (если традиционные сеялки требуют горючего для трактора 35 – 40 л/га, то для «Ворсклы-4» достаточно 10 л/га), времени на выполнение операций в поле (от 40% до 80%), расходов на запчасти, обслуживание и амортизацию оборудования (до 40%). В итоге уникальное орудие позволяет снизить общие затраты на 50% по сравнению с обычной системой почвообработки.

Интересна история создания этого агрегата. К дисковой бороне собственного производства специалисты «Белагромаш-Сервис» приспособили новые сошники разработки П. Л. Золотовского, высевашающий аппарат позаимствовали у сеялок завода «Червона Зирка». В результате получили такую прекрасную комбинацию.

Земледельцы довольны: агрегат выполняет все операции с высоким качеством, показывает хорошую производительность и, что немаловажно, позволяет внедрять энергосберегающие технологии.

Генеральный директор ОАО «Белагромаш-Сервис» Владимир Рязанов, с которым мы встретились на выставке, сообщил, что «Ворскла-4» уже показала отличные результаты в Ростовской области:

– Там просто не нарадовались всходам. Один из местных агрономов с солидным стажем работы сказал, что лучших всходов в своей жизни не видел.



Владимир Рязанов (справа) и Николай Кидло на «Золотой осени - 2009»

### И почву вспушат, и остатки измельчат

Сегодня набирают популярность поверхностные обработки почвы как менее затратные. И, тем не менее, один раз в четыре-пять лет необходимо вспушивать почву изнутри. И тут на помощь придет культиватор-глубокорыхлитель навесной КГН-4-6. Он может заглубляться в почву на 50 см и за один проход образует вертикальные и горизонтальные щели – своеобразные камеры, благодаря которым воздух и влага проникают на глубину обработки почвы, не нарушая ее структуры.

КГН-4-6 прекрасно работает «в паре» с тракторами «Кировец» 5-го класса и импортными аналогами.

Для его изготовления нужен особо прочный металл, устойчивый к истиранию, – рассказывает Владимир Михайлович. – Поставщика такого металла мы уже нашли на Урале. Так что в следующем году поставим агрегат на серийное производство.

Больше всего он подходит для возделывания сахарной свеклы. Мы проводили испытания и установили: после обработки почвы нашим агрегатом урожайность сахарной свеклы увеличивается в 1,5 раза без дополнительного внесения удобрений. В Татарстане, где испытывался новый культиватор-глубокорыхлитель,

местные аграрии остались очень довольны и на следующий год сделали заказ на поставку порядка 50 единиц. Довольны и мы: те параметры, которые закладывались при конструировании агрегата, сполна получены на практике, в реальных условиях.

Ни для кого не секрет, что хозяйства сегодня сплошь и рядом сокращают поголовье крупного рогатого скота. Как результат – на полях остается солома, которую попросту некуда девать. А ведь солома – хорошее удобрение. Измельчитель сидератов ИС-3 производства «Белагромаш-Сервис» измельчает солому до фракций, которые легко и быстро перерабатываются почвенными микроорганизмами. Помимо измельчения агрегат еще и равномерно распределяет будущие удобрения по полю.

Новинки завода призваны восполнить технический пробел в почвообработке и посеве, существовавший

в течение многих лет. Сохранение плодородия почвы, энергосбережение. Приведу такой пример. Раньше подшипниковые узлы наших агрегатов обязательно нужно было смазывать. А это очень трудоемкая и неудобная операция. Несмотря на хорошую работу нашей техники, механизаторы были недовольны тем, что каждые 40 часов наработки нужно смазывать как минимум 40 рабочих органов. Мы решили эту проблему. Поставили новые подшипники и сальники, усовершенствовали конструкцию так, что в узлы не попадают пыль и грязь. Теперь смазки, заложенной в узлы при сборке, достаточно на весь период эксплуатации техники.

Важно отметить, что вся выпускаемая ОАО «Белагромаш-Сервис» техника перед испытаниями в хозяйствах и дальнейшей постановкой на серийное производство обязательно проходит приемочные испытания в лаборатории сельхозмашин Белгородской сельскохозяйственной академии. Ученые оказывают большую помощь заводским инженерам в совершенствовании почвообрабатывающей техники, чтобы она отвечала всем требованиям сегодняшнего дня.

Тесный контакт с аграриями, высокое качество продукции, гибкая ценовая политика, максимально выгодные условия поставок позволили «Белагромаш-Сервис» войти в тройку лучших российских производителей почвообрабатывающей техники. В 2008 году предприятие продало техники на 1 миллиард 200

миллионов рублей! Расширилась ее номенклатура: кроме почвообработки освоены такие направления, как посев, переработка пожнивных остатков. Сегодня на заводе приступают к разработке новой продукции – тракторных тележек. Хозяйства в них очень нуждаются, нужно только сделать их более удобными при выгрузке, чем и занимаются сейчас заводские инженеры.

Мы доверяем друг другу, работаем с удовольствием и считаем, что лучшего партнера в Краснодарском крае нам не найти, – признается Владимир Рязанов. – Да и искать не собираемся. Мы строим совместные далеко идущие планы. Например, наладить в крае собственное сборочное производство, чтобы экономить на транспортных расходах. Оборудовать его складами, полным комплектом запасных частей, станками для сборки техники, обучить людей...

Краснодарской выставке мы придаем большое значение, ведь на нее съезжаются представители основных зернопроизводящих регионов: Кубани, Дона и Ставрополья. Здесь можно найти потенциальных покупателей нашей многофункциональной производственной техники.

Редакции стало известно, что на краснодарской выставке предприятие впервые представит новый дисковый мульчировщик с 6-метровой шириной захвата ДМ-6х2ПН. Как рассказал Владимир Михайлович, это орудие нового поколения, так как его рабочий орган – диск крепится на двухшариковую пружинную стойку, что гарантирует более качественную обработку почвы на глубину 5 – 12 см, особенно с неровным рельефом, и защиту от камней, металла и других инородных предметов на поле. Новый дисковый мульчировщик за два прохода качественно готовит почву для последующего посева. ДМ-6х2ПН агрегируется с тракторами 5-го класса. В конструкции агрегата применена новая комбинация подшипников, позволяющая без перерыва обработать до 12 000 га без особого ухода.

Дисковый мульчировщик ДМ-9х2, аналог ДМ-6х2ПН, проходил испытания в разных регионах России, в т. ч. в Краснодарском крае – в ЗАО «Новопластуновское» группы компаний «Стелла». За короткое время с учетом пожеланий агрономов и инженеров хозяйства орудие было доработано и максимально приспособлено к почвенно-климатическим условиям Кубани и применяемым в «Новопластуновском» технологиям. За два осенних месяца с учетом времени на доработку ДМ-9х2 обработано более 3000 га пашни. Руководители хозяйства приняли решение приобрести агрегат, а завод начинает его серийный выпуск.

Также на выставке будет показан культиватор КМО-11, предназначенный для междурядной обработки пропашных культур. Культиватор возможно настраивать для обработки всходов с расстоянием между рядками 45, 56 и 70 см путем соответствующей расстановки секции на задней балке рамы. Рабочие органы – стрельчатые лапы установлены на S-образной пружинной стойке и имеют возможность регулировки по глубине обработки почвы. Стрельчатые лапы по ширине имеют два типоразмера – 140 и 200 мм.



Дисковый мульчировщик ДМ-6х2ПН

миллионов рублей! Расширилась ее номенклатура: кроме почвообработки освоены такие направления, как посев, переработка пожнивных остатков. Сегодня на заводе приступают к разработке новой продукции – тракторных тележек. Хозяйства в них очень нуждаются, нужно только сделать их более удобными при выгрузке, чем и занимаются сейчас заводские инженеры.

### Ставка на дилера

Большие планы ОАО «Белагромаш-Сервис» тесно связаны с партнером в Южном федеральном округе ООО «Дон-Сервис», возглавляемым Николаем Кидло.

Вот и на предстоящей краснодарской выставке «ЮГАГРО» «Белагромаш-Сервис» готов предста-

### ПТТЦ «ДОН-СЕРВИС»:

353720, Краснодарский край, ст. Стародеревянковская, ул. Красная, 247а. Тел./факс: 8 (86164) 6-46-26, 6-86-30. E-mail: donservis23@mail.ru



М. СКОРИК,  
Е. ГЛЕБОВА  
Фото С. ДРУЖИНОВА

## Оригинальные запасные части - основа безотказной работы



Для исправной работы вашего комбайна на протяжении всего срока службы и получения прибыли необходима 100%-ная совместимость всех деталей, из которых состоит ваш комбайн. Это возможно только с оригинальными запасными частями Ростсельмаш, которые прошли всесторонний контроль качества.

Оригинальные запасные части вы можете приобрести у официального дилера.

**РОСТСЕЛЬМАШ** 80 ЛЕТ  
Агротехника Профессионалов

**Официальный дилер ООО «Югпром»**

г. Краснодар, ул. Ростовское шоссе, 22/1, тел. (861) 257-10-50

г. Ставрополь, ул. Мира, 337, оф. 1106, тел. (8652) 23-60-61

[www.yugprom.ru](http://www.yugprom.ru)

Широкозахватные посевные комплексы

Пневматические посевные комплексы

Механические посевные комплексы

Автомобильные посевные комплексы

Европейское качество **AGROMASTER** Российская цена

Дискатор "АГРОМАСТЕР"

Дискокультиватор "СОМАМАСТЕР"

Чизельный плуг "АГРОМАСТЕР"

Тяжелая зубчатая борона "КАМА-21"

Себестоимость 1200 рублей за тонну зерна с "АГРОМАСТЕР"ом!

423970, РТ, Муслимовский район, п. Муслимово, ул. Тукая 33а.  
 Производственная компания "Агромастер"  
 Тел./факс: 8 (85536) 2-52-44; 2-35-40; м. 8-917-395-7501  
 E-mail: agromaster@mail.ru, www.pk-agromaster.ru

ГРУППА КОМПАНИЙ "АЛСИКО"

КРАСНОДАРСКИЙ ФИЛИАЛ

Российский производитель предлагает широкий спектр средств защиты растений:

- ГЕРБИЦИДЫ
- ПРОТРАВИТЕЛИ
- ФУНГИЦИДЫ
- ИНСЕКТИЦИДЫ
- РЕГУЛЯТОРЫ РОСТА
- РОДЕНТИЦИДЫ

Комплексные программы защиты сельскохозяйственных культур

Консультационное сопровождение

Доставка в любую точку ЮФО

А также: семена пропашно-технических культур отечественных и зарубежных производителей

**ООО "АЛСИКО-АГРОПРОМ":**  
 г. Краснодар, ул. Калинина, 13, корп. 58.  
 Тел.: 8-918-031-97-49, 8-918-396-4-117. E-mail: krasnodar@alsico.ru

ВСЕ ДЛЯ ТРАКТОРА Т-70

Выполняем КАПРЕМОНТ ТРАКТОРОВ Т-70

ДИСКАТОРЫ серии БДМ

Корпус режущего узла в сборе (без стойки) БДМ 4х4. 01.00 СБ

Корпус режущего узла (пустой) БДМ 4х4. 01.22 СБ

Ось диска БДМ 4х4. 01.001

Стойка корпуса БДМ 4х4. 01.21У СБ (4х 4.01.21СБ)

Втулка БДЮ 01.802

Шайба внутренняя БДЮ 01.305

Шайба наружная БДЮ 01.304

Упор вогнутый БДЮ-336

Упор выпуклый БДЮ-335

Вал БДТ-7

Стойка БДЮ 03.010

Крышка БДЮ-322

Гайка М 42x3

Корпус БДЮ 01.305

Прямые поставки из Кишинева.  
 Стараемся поддерживать самые низкие цены в регионе.  
 Действует гибкая система скидок.  
 Доставка на склад клиента в любую точку России (авто- и ж/д транспорт).  
 Индивидуальный подход к каждому клиенту.

**ООО "КУБАНСКАЯ НИВА-2"**  
 352240, Краснодарский край, г. Новокубанск, ул. 3-го Интернационала, 113  
 т.ф.: (86195) 4-10-12, 4-00-54 сот.: 8-918-417-64-41  
 e-mail: kubanskaya\_niva2@mail.ru; e-mail: niva-2@mail.ru  
 http://niva.novokubansk.info

ООО "Автотрейлер" Аккредитация Россельхозбанк

СЗАП-8538 Г.п. 20т Объем 21 м.3

СЗАП-9515 Г.п. 32т Объем 42 м.3

Прицепы и полуприцепы с/х с боковой разгрузкой

СЗАП-95151 Г.п. 30т Объем 47 м.3

СЗАП-95171К Г.п. 20т Объем 21 м.3

Новая техника в новые технологии АПК

г.Ставрополь, (8652) 35-42-47, 36-02-31 Autotrailer@mail.ru

Пробиотические добавки к корму

Бацелл  
 Моноспорин  
 Пролам  
 Битасил (закваска)

Краснодарский край,  
 г. Тимашевск, ул. Выборная, 68  
 Тел.: 8 (86130) 9-06-66, 8-918-389-93-01

DEKALB  
**ИННОВАЦИЯ**  
*всегда включена*



# Инновационные гибриды кукурузы

Главный офис:

Краснодарское представительство  
ООО «МОНСАНТО ИНТЕРНЭШНЛ САРЛ»  
350002, г. Краснодар,  
ул. Леваневского, 106  
Тел. +7 (8612) 750960  
Факс +7 (8612) 750964



MONSANTO 