



Агропромышленная газета юга России

№ 3 - 4 (154 - 155) 16 февраля - 1 марта 2009 года

Независимое российское издание для руководителей и специалистов АПК

Электронная версия газеты: <http://agropromyug.com/>

АНТИКРИЗИСНАЯ СТРАТЕГИЯ

Финансовый кризис захлестнул мир: закрываются предприятия, сокращаются рабочие места. И на этом фоне достаточно необычно выглядит намерение руководства первого на Кубани крупного предприятия – иностранного инвестора в области машиностроения увеличить объемы капиталовложений в производство и наращивать темпы его развития.

Об основных этапах работы краснодарского завода ООО «КЛААС», выпускающего зерноуборочные комбайны и трактора, а также о планах дальнейшего развития проекта рассказывает его генеральный директор Ральф БЕНДИШ.

– Г-н Бендиш, каким был минувший год для вашего предприятия?

– Нашему проекту скоро 6 лет, и за это время производство из года в год набирало темпы. В прошлом году выпущено более 100 тракторов, 300 комбайнов, причем вся техника была успешно реализована и нашла своего покупателя в Российской Федерации. Основываясь на итогах работы и анализе сегодняшней ситуации, руководство компании CLAAS приняло решение увеличить в нынешнем году объем производства более чем вдвое.

Одна треть из общего количества уже давно выпускаемых и хорошо зарекомендовавших себя в России комбайнов MEGA 370 и TUCANO в двух модификациях – 430 и 450 – будет выпускаться на заводе ООО «КЛААС». Эти модели по основным параметрам стоят между MEGA и LEXION, их применение оптимально при урожайности 40 – 70 ц/га. TUCANO дешевле, чем LEXION, в этой машине меньше электроники. Прогнозы наших дилеров таковы, что уже половина клиентов предпочтет именно ее. С прошлого года TUCANO выпускается параллельно в Германии и России.

Между прочим, впервые в истории предприятия мы перешли на постоянный цикл сборки, т. е. выпуск техники к новому сезону начали уже осенью прошлого года. Планы амбициозные, но предпосылки для их реализации есть: производительность труда мы сумели поднять настолько, что за смену собираем уже 6 комбайнов. Разумеется, при этом поставлена задача расширить круг покупателей.

– Кстати, о покупателях: как они оценивают качество вашей техники? Случались ли рекламации или, например, возвраты тракторов и комбайнов?

– Планку качества держим на прежней высоте. Возвратов продукции не было. Что же касается рекламаций, то прежде всего следует учесть, что мы выпускаем очень слож-

отправляем несколько специалистов для повышения квалификации на головное предприятие в Германии.

В то же время расширение производственной программы потребовало внедрения с начала прошлого года достаточно сложной системы управления производством SAP, воз-

предприятий ничуть не хуже, чем импортировавшиеся прежде.

Что дает их применение? Прежде всего позволяет уменьшить влияние растущего курса евро к рублю на себестоимость конечной продукции. Но мы сегодня думаем о развитии предприятия, причем не только об

предусматривают введение повышенных таможенных пошлин при ввозе импортных комбайнов и самоходной уборочной техники. Комбайны же MEGA и TUCANO, производимые на заводе ООО «КЛААС», отпускаются по внутрироссийским ценам, без таможенных сборов. Статус отечественного производителя позволяет нашим покупателям сэкономить около 40% денежных средств, а также использовать все схемы государственного субсидирования, в том числе государственного лизинга.

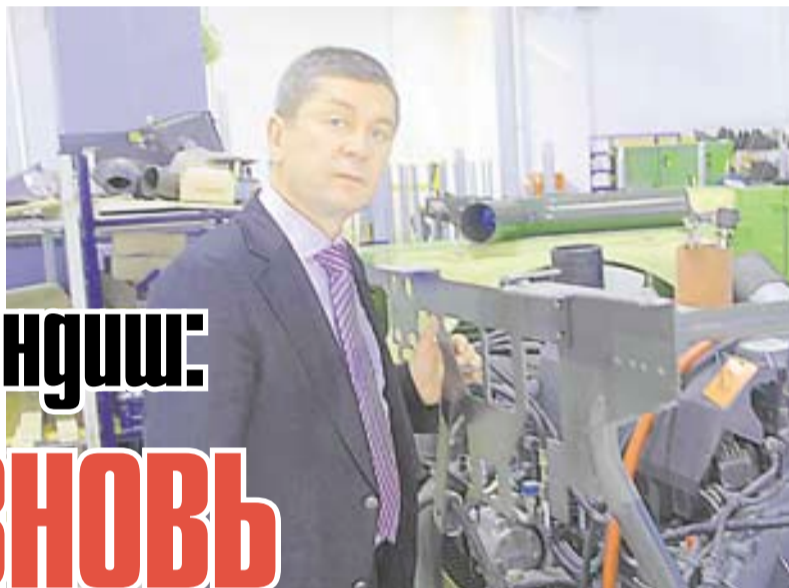
Безусловно, полностью избежать влияния кризиса не удастся, но и паниковать не стоит: потребность в сельхозпроизводстве будет существовать всегда, поэтому и наша техника останется востребованной. В то же время мы хотим в полной мере реализовать наш производственный потенциал, а для этого потребуются немалые финансовые средства. Руководство компании CLAAS ни на шаг не отступает от своей цели – увеличения выпуска сельхозтехники в Краснодаре. Делается акцент на обеспечении бесперебойного производства, это залог успешной реализации проекта. Яркий пример того, что мы не теряем оптимизма, – бизнес-план и объемы инвестиций уже утверждены учредителями компании, начался первый этап реализации нового проекта. В течение двух лет мы намерены увеличить производственные площади в пять раз, число сотрудников – со 140 до 350–400 человек, выпуск комбайнов значительно увеличить, а также начать производство другой сельхозтехники. Думаю, прекрасные партнерские отношения с администрацией Краснодарского края помогут успешно воплотить эти планы в жизнь.

– И последний вопрос: какую роль в деятельности предприятия играет открытый в прошлом году на территории завода «Технопарк»?

– Этот выставочный павильон по сути мультифункциональное здание, где мы прежде всего представляем свою технику покупателям и дилерам. В то же время там размещается продукция других предприятий группы компаний CLAAS – так называемая «зеленая линия»: зерно-, кормоуборочные комбайны, тракторы и прицепные агрегаты. Их, кстати, российский потребитель тоже может приобретать через наших дилеров.

Здесь также регулярно проводятся масштабные социально значимые мероприятия совместно с организациями городского и краевого масштаба. Частые гости в нашем «Технопарке» преподаватели и студенты КубГАУ, с которыми мы проводим совещания, теоретические и практические занятия.

Беседовал В. ЛЕОНОВ
Фото С. ДРУЖИНОВА



Ральф Бендиш: «Мы вновь поднимаем планку»

ную технику: по сути, комбайн – это целая фабрика на колесах. Поэтому невозможно исключить выход из строя каких-то деталей или узлов. Безусловно, мы делаем все, чтобы это случилось как можно реже, и могу с уверенностью сказать: не было ни одной рекламации из-за ошибок персонала в процессе производства на краснодарском заводе.

Вообще можно сказать, что с нашей помощью преодолен некий психологический барьер: российские покупатели импортной техники привыкли считать, что если техника произведена в России, то она будет уступать заграничной по качеству. Сейчас на примере продукции завода ООО «КЛААС» они видят, что нам удается производить сельхозмашины, соответствующие высоким требованиям.

– Сколько на предприятии немецких специалистов?

– Буквально несколько человек. Сейчас на заводе работает около 140 сотрудников – технический и офисный персонал высокой квалификации. Это в основном россияне, некоторые трудятся здесь с первого дня, они, соответственно, продвинулись по карьерной лестнице. Создан костяк из высококлассных сотрудников, способных успешно передавать опыт новичкам. Кроме того, мы ежегодно

никли новые задачи, поэтому на завод прибыло несколько дополнительных представителей компании CLAAS.

– Доктор Бендиш, расскажите о географии поставок ваших комбайнов и тракторов.

– У нас очень широкая, разветвленная сеть дилерская сеть, охватывающая все сельскохозяйственные регионы РФ. Машины поступают в Воронеж, Липецк, Волгоград, Белгород, Ростов, Ставрополь, Уфу, Казань, Новосибирск – всего и не перечислишь. В прошлом году нашу продукцию узнали далеко на востоке страны – в Благовещенске.

– Изменилась ли сегодня степень локализации производства, другими словами, система поставки на завод комплектующих изделий?

– Конечно. Пять лет назад, например, мы поставляли из Германии так называемые машинокомплекты, состоявшие из комплектующих для одной единицы техники. Сегодня же детали и узлы поступают как запчасти от разных производителей, в т. ч. и российских. Например, тележку для транспортировки жатки поставляет «Сельхозтехника» из станицы Староминской Краснодарского края, шнеки – «Агротрейд» из Ростова и т. д. По качеству импортозамещающие поставки российских

увеличении мощностей по сборке машин – мы нацелены и на собственный выпуск комплектующих. Есть основания полагать, что при производстве TUCANO мы значительно увеличим процент локализации производства, у нас уже есть большой задел по комплектующим к данной модели.

– Вот мы и подошли к главному вопросу: как сказывается мировой кризис на вашем производстве?

– По сути, прямого влияния кризиса мы пока не ощутили. Другие предприятия сельхозмашиностроения сплошь и рядом сокращают производство, мы же намерены его расширять. Конечно, нам тоже невыгодно девальвация рубля, игнорировать это обстоятельство невозможно. Но будем, тем не менее, делать все, чтобы предлагать свою технику потребителям по самым выгодным для них ценам. Дело в том, что у нас есть большое преимущество перед целым рядом других производителей сельхозтехники. Мы единственное предприятие сельхозмашиностроения иностранного концерна, которое предлагает западную технику, произведенную в России. То есть наши комбайны имеют статус отечественных машин.

Как вы знаете, мероприятия по защите отечественного производителя

Динамика развития сегодня —

ЛИДЕР

Краснодарское предприятие «БДМ-Агро», получившее в результате своей деятельности статус отечественного производителя в области качественного машиностроения, - лидер в производстве и поставках сельскохозяйственной техники: почвообрабатывающей, посевной, кормозаготовительной, а также техники для защиты растений. ООО «БДМ-Агро» не только разработчик и изготовитель сельхозорудий, но и инициатор передовых инновационных технологий в современном сельхозпроизводстве, имеющий широкую инфраструктуру служб сервиса, сбыта продукции и развитую дилерскую сеть. Сегодня сбытовая сеть компании является одной из лучших в России и охватывает всю территорию страны – от Калининградской области до Приморского края, имеются каналы сбыта во всех странах СНГ, открыты торговые дома в Южном, Приволжском и Центральном федеральных округах.

Работать на опережение – фирменный почерк

«БДМ-Агро» входит в состав Союза производителей сельскохозяйственной техники и оборудования для АПК «Союзагромаш», является членом промышленной ассоциации «Станкостроительный завод им. Седина» и самым крупным предприятием среди производителей несамодвижущейся техники. Компания активно работает над совместными проектами вместе с зарубежными и российскими представителями в сфере производства, поддерживает конструктивные и доверительные отношения с партнерами, считая это существенным залогом гарантии общего успеха.

Высокое качество продукции предприятия «БДМ-Агро» оценено по достоинству как потребителями, что демонстрируют цифры проданной техники, так и специалистами. Продукция ООО «БДМ-Агро» и сама компания неоднократно становились призерами различных мероприятий, обладателями дипломов и медалей престижных конкурсов, отмечались наградами Министерства сельского хозяйства Российской Федерации и Российской академии сельскохозяйственных наук. На международной выставке-демонстрации «День российского поля - 2008» фирменная продукция предприятия Дискатор® 8x4 ПК ШК завоевала Гран-при как «Лучшая почвообрабатывающая машина 2008 года».

«БДМ-Агро» - динамично развивающееся предприятие, причем как в количественных по-

казателях, так и по ассортименту выпускаемой продукции. Компания предлагает аграриям многофункциональную, энергонасыщенную сельхозтехнику, применение которой гарантирует эффективный результат при минимальной обработке почвы с последующим переходом на нулевую. Это дает возможность хозяйствам плавно, без неоправданных, лишних затрат перейти от традиционных к ресурсосберегающим технологиям. При этом предприятие «БДМ-Агро» последовательно представляет комплекс сельскохозяйственной техники, необходимой для полной технологической цепи, готово к сервисному обслуживанию во всех регионах страны, а также имеет возможность содействовать внедрению прогрессивных агротехнологий в конкретных хозяйствах России и за ее пределами.

Постоянное увеличение ассортимента выпускаемой «БДМ-Агро» продукции в связи с расширением географии продаж техники позволяет коллективу компании работать на опережение. И это в существующих непростых экономических условиях и с учетом глобальной конкуренции в связи с регулярным притоком на рынок новых производителей!

Производитель должен не ограничиваться достигнутыми результатами, а, основываясь на новых конструкторских идеях, четко двигаться вперед, следуя поставленным задачам. Выпускаемая на предприятии «БДМ-Агро» техника достойно выдерживает конкуренцию с зарубежными аналогами. Компания стабильно работает при увеличении объемов выпускаемой продукции, уделяя особое внимание модернизации изготавливаемой техники. Ежегодно осваивается выпуск 2-3 видов новой продукции, при запуске которой ведется строгий контроль качества.

Новинки каждый год

Фирменная продукция предприятия «БДМ-Агро» к сезону 2009 г. представлена потребителям в широком ассортименте. Специалисты компании учли все нюансы и запросы аграриев и уверенно предлагают свою продукцию на рынке сельхозтехники.

Оновинках техники рассказывает главный конструктор ООО «БДМ-Агро» Сергей Семенов:

- Запущен в серийное производство модельный ряд культиваторов серии КСО (КСО-4,

навесной, под трактор типа МТЗ-82), КСО-6 (цельнорамный, под трактор типа МТЗ-1221), КСО-6ПК (секционный, под трактор типа МТЗ-1221), КСО-9,6 (секционный, под трактор типа Т-150).

Их преимущества перед известными культиваторами серии КПС следующие:

- комбинированное орудие - перед лапами имеется доска-ровнитель, которая нивелирует поверхность почвы, сглаживает неровности после пахоты, после рыхлящих лап установлены ротационные 2-следные катки, которые заделывают пожнивные остатки, дополнительно вычесывают сорняки;

- более высокая (в 1,5...1,8 раза) производительность;

- возможность работать по различному агрофону, в т. ч. после основной минимальной обработки почвы.



Главный конструктор
ООО «БДМ-Агро»
Сергей Семенов

На весь модельный ряд дискаторов разработана и испытана система регулировки глубины обработки почвы.

Продолжаются заводские испытания сеялки прямого посева серии СПП. По окончании испытаний, к осеннему севу, в реализацию поступят сеялки СПП-5, СПП-7, СПП-10.

Сеялка прямого посева СПП-7

НАЗНАЧЕНИЕ: посев зерновых культур:

- пшеница озимая и яровая, ячмень озимый и яровой, рожь озимая и яровая; горох;
- соя, сорго, просо. Гречиха и им подобные (сплошным способом с междурядьями 17,5 см, ширококорядным с междурядьями 35, 45, 70 см);
- кукуруза повторного посева (сплошным способом, междурядья 17,5 см, ширококорядным с междурядьями 35, 45, 70 см).

Посев производится с одновременным внесением припосевного удобрения в дозе от 40 до 300 кг/га.

СЕЯЛКА СПОСОБНА ВЕСТИ ПОСЕВ:

- по нулевой (без обработки почвы после предшественника) технологии;
- по минимальной (после одного прохода дискатора) обработке почвы;
- по классической (пахота, культивация, посев) технологии.

ПРИМЕНЕНИЕ: способна работать во всех агроклиматических зонах, на всех типах почв, в т. ч. подверженных ветровой и водной эрозиям, слабозасоренных каменистыми включениями.

АГРЕГАТИРОВАНИЕ: с тракторами кл. 3...4 т. с, мощностью двигателя 200...250 л. с.

Сеялка агрегируется на неподвижную серию трактора. Трактор должен иметь 3 пары выводов гидросистемы:

- одна пара – подъем/опускание транспортных колес (перевод сеялки в рабочее или транспортное положение);
- две пары – подъем/опускание маркеров (левого и правого независимо).

Для транспортировки агрегата своим ходом сеялка переводится в транспортное положение, стопорятся гидроцилиндры, трактор агрегируется на транспортное дышло (сбоку сеялки). Опорные колеса сеялки стопорятся для положения «транспортное».

Культиватор КСО-9

НАЗНАЧЕНИЕ: уничтожение сорняков, поверхностное (до 12 см) рыхление и мульчирование почвы с одновременным выравниванием микрорельефа и регулируемое уплотнение верхнего слоя почвы.

ПРИМЕНЕНИЕ: может работать во всех агроклиматических зонах, на всех типах почв, в т. ч. подверженных ветровой и водной эрозиям, кроме каменистых.

Применение культиватора КСО-9 эффективно:

- в системе основной обработки почвы по традиционной технологии - для выравнивания зяби, предпосевной культивации, ухода за парами;

• в системе минимальной основной обработки почвы - для предпосевной культивации, выравнивания микрорельефа поля, ухода за парами.

АГРЕГАТИРОВАНИЕ: с тракторами кл. 3...4 т. с, мощностью двигателя 150...200 л. с.

Агрегат наиболее эффективен при рабочей скорости 10...15 км/ч, при этом возникает эффект вибрации пружинных стоек, что позволяет оптимально крошить и перемешивать посевной слой почвы.

Культиватор КСО-9 комплектуется по заказу хозяйства стрельчатыми лапами (100 мм), перьями (долотовидными лапами), стрельчатыми лапами типа «гусяная лапка».



стабильность успехов завтра



Генеральный директор
ООО «БДМ-Агро»
Сергей Мерников

В калейдоскопе выставок

Предприятие «БДМ-Агро» - активный участник всех международных и федеральных сельскохозяйственных выставок, ведет активную деятельность по проведению демонстрационных показов почвообрабатывающей, посевной, кормозаготовительной техники, техники для защиты растений, тракторов и самоходной техники. На пленарном заседании форума «ЮГАГРО-2008» генеральный директор ООО «БДМ-Агро» Сергей Мерников получил высокую награду – медаль «Заслуженный машиностроитель Кубани».

– Это заслуженная награда всего большого коллектива, который стремится выпускать продукцию только высокого качества, максимально адаптированную к условиям рынка и отвечающую самым высоким требованиям и ожиданиям потребителей. Именно это и обеспечивает наш успех в бизнесе и высокий авторитет предприятия. По данным Союзаагротехники, по итогам 2007 года компания «БДМ-Агро» занимает достойное четвертое место в рейтинге сельхозмашиностроительных предприятий России. Но «БДМ-Агро» - первое предприятие, производящее навесные, полунавесные и прицепные орудия, которые агрегируются с любыми типами и классами тракторов, в том числе импортного производства, - подчеркнул Сергей Мерников. - А на «Дне российского поля - 2009», который будет проводиться в Краснодарском крае на территории Кубанского государственного аграрного университета, «БДМ-Агро» представит полный модельный ряд выпускаемой предприятием техники и порадует аграриев своими новинками, - пообещал генеральный директор ООО «БДМ-Агро».

Предприятие «БДМ-Агро» планирует принять участие в специализированной выставке-ярмарке «Кубанская усадьба», которая пройдет в выставочном центре «КраснодарЭКСПО» с 20 по 22 марта. Данное мероприятие направлено на ознакомление потребителей с продукцией промышленных предприятий, выпускающих широкий спектр товаров для приусадебных и фермерских хозяйств, дает возможность участникам и гостям увидеть многообразие садово-огородного инвентаря, посадочного материала и флористики.

В дни проведения «Кубанской усадьбы» предприятие «БДМ-Агро» представит продукцию испанской фирмы «BELLOTA» - всемирно известного производителя изделий из металла. Это высококачественный инструмент в широком диапазоне: садовый, сельскохозяйственный, деревообрабатывающий и промышленный.

Компания «BELLOTA» является лидирующей маркой среди профессиональных ручных сельскохозяйственных инструментов, применя-

емых во всех отраслях растениеводства: овощеводстве, садоводстве, виноградарстве, а также для озеленения парковых зон, приусадебных участков, газонов, клумб. В богатом ассортименте будут представлены секаторы, грабли, тяпки, мотыги, вилы, пилы, топоры, ножовки и т. д., а также наиболее часто используемые в сельском хозяйстве инструменты для обрезки растений (очищающей, формирующей, обрезки на плодоношение, обновляющей, а также сухой обрезки и обрезки в зимний период).

Преимущества марки компании «BELLOTA», представляемой предприятием «БДМ-Агро», - доверие, качество, прочность и безопасность.

Новый паркинг: красиво и компактно!

- Улично-дорожная сеть города Краснодара едва ли не самая напряжённая в России, - говорит директор по развитию ООО «БДМ-Агро» Сергей Маслов. - Нынешняя статистика показывает, что на одну тысячу жителей приходится 300 единиц автотранспорта, что ставит город в один ряд с такими мегаполисами, как Москва, Чикаго, Сеул, в то время как количество гаражей и паркингов в Краснодаре составляет всего около 45 тысяч штук. И это при населении в 780 тыс. человек! Еще не менее 20 тыс. машин каждое утро въезжают в город из близлежащих районов. И время тут не лечит - все больше и больше краснодарцев обзаводится личным транспортом.



Директор по развитию
ООО «БДМ-Агро»
Сергей Маслов

К сожалению, автомобилизация проходила столь быстрыми темпами, что инфраструктура города не успевала реагировать на рост нагрузок. В итоге сегодня административный и исторический центр в часы пик практически недоступен из-за нехватки парковочных мест.

Администрацией г. Краснодара в рамках программы «Краснодару — столичный облик» были проведены расчеты оптимизации транспортной системы города. Оказалось, что с учетом трехлетней перспективы в центральной части города нужно отвести 6 кв. км под стоянку транспорта, прибывающего в центр Краснодара. Очевидно, что традиционными методами парковки транспортных средств обеспечить данную потребность нереально.

Устройство открытых автомобильных автостоянок не решает проблемы в полной мере. Требуется на достаточно ограниченной территории размещать значительное количество автомобилей, что приводит к единственному эффективному решению – устройству многоэтажных автомобильных стоянок.

С учетом мягких природно-климатических условий Краснодарского края многоярусные паркинги в капитальных монолитных конструкциях являются неоправданно дорогостоящими сооружениями по ряду показателей возведения и эксплуатации (значительная территория участков, обеспечение пожарной



безопасности, экологические требования, стоимость машиноместа и т. д.).

Наша компания предлагает один из способов решения – компактные по занимаемой площади механизированные парковки от двухуровневых до многоэтажных башен. Данные системы монтируются в кратчайшие сроки, позволяют вписаться в любой городской архитектурный ансамбль, просты в эксплуатации. Кроме того, цена одного парковочного места механизированной парковки на 35% дешевле, чем стоимость места в традиционных многоэтажных монолитных паркингах.

Новые парковки будут представлять собой вертикальные стальные каркасы. Возможны два типа конструкции: обшитая внешними панелями и открытая. Очевидно, что эти параметры влияют не только на степень защищенности автомобиля, но и на стоимость постройки, как следствие - и на цену одного машиноместа.

Машины ставятся в индивидуальные подвижные боксы, которые перемещаются между этажами конструкции. На каждом этаже смогут разместиться несколько автомобилей, а все строение будет иметь от 2 до 12 уровней. Обслуживание такого механизма может быть как самостоятельным, так и при помощи всего одного оператора. Выдача машины владельцу занимает не более полуплута минут.

Механизированные парковки будут использоваться для хранения автомашин типа седан, джип (внедорожник), мини-вэн. Класс машин и их количество определяются для каждой постройки индивидуально. Это является одной из положительных особенностей такой парковки: легкость изменения технических характери-

стик и удобство монтажа позволяют избежать трудоемких и загрязняющих окружающую среду строительных работ.

Конечно, главное преимущество механизированной стоянки - компактность. Отсутствие подъездных пандусов и прочих архитектурных элементов, необходимых для бетонных многоярусных гаражей, позволяет размещать эти парковки в местах плотной застройки. К тому же внешний облик таких строений вполне отвечает требованиям современного техногенного дизайна, столь активно распространяющегося в современных городах.

* * *

У компании «БДМ-Агро» - далеко идущие планы. В настоящее время ведется оформление административной площадки (от 10 до 19 га) для торгово-сервисного центра, который будет расположен в 5 км от краевого центра вдоль одной из наиболее важных магистралей Российской Федерации – трассы М4 «Дон» (Москва – Ростов-на-Дону – Краснодар). В перспективе, учитывая редкую живописность данной местности и наличие дорожных развязок и подъездных путей, планируется строительство широкой инфраструктуры.

В данный момент рядом с этим объектом на территории Динского района Краснодарского края уже действует открытая выставочная площадка торгово-сервисного центра, на которой представлена прицепная техника производства «БДМ-Агро», а также трактора российских и зарубежных производителей.

Пресс-служба
ООО «БДМ-Агро»

Фото из архива «БДМ-Агро»



350007, г. Краснодар, ул. Захарова, 1. Тел./факс: (861) 210-04-86, 210-08-24, 267-71-93. www.bdm-agro.ru, mail@bdm-agro.ru

НОВИНКА ОТ КОМПАНИИ **syngenta**

Браво: защита от пятнистостей и черни колоса

Эти грибы, как правило, на зерновых культурах встречались лишь как сапрофиты, вызывая чернь колоса и «черный зародыш» в конце вегетации. Симптомы поражения альтернариозом и кладоспориозом схожи с таковыми у септориоза и (в большей степени) пиренофороза: сначала ткань листа желтеет, затем появляется некротическое пятно, вытянутое вдоль листа. Часто такие пятна распространяются, сливаются между собой и, разрастаясь поперек листовой пластинки, приводят к быстрой гибели листа. Но в отличие от септориоза на таких пятнах не появляется спороношение в виде черных точек – пикнид с пикноспорами внутри. Только во влажную и умеренно теплую погоду пятна покрываются нежным темным, черно-оливковым, налетом мицелия и спороношением грибов. Внешне же сначала нижний ярус листьев в пораженном посеве желтеет как бы без причины, в даль-

нейшем появляются пятна и на более верхних ярусах листьев. Учеными КубГАУ, КНИИСХ им. П. П. Лукьяненко и специалистами Россельхозцентра уже неоднократно поднималась тема агрессивности этих грибов на озимой пшенице, а также недостаточной эффективности распространенных фунгицидов.

В настоящее время на зерновых колосовых, в особенности на пшенице, с начала весенней вегетации наиболее распространены пятнистости листьев, такие как септориоз (*Septoria tritici*, *S. trititicola*), пиренофороз (*Pyrrenophora tritici-repentis*), полосатая пятнистость (*Drechslera graminea*), темно-бурая пятнистость (*Bipolaris sorokiniana*). В последние 3 - 4 года к известному списку патогенов добавились новые, ранее не известные как самостоятельные возбудители пятнистостей листьев пшеницы, такие как альтернариоз (*Alternaria* spp.) и кладоспориоз (*Cladosporium* spp.).

Огромный запас инфекции (виды прекрасно развиваются на растительных остатках, в почве, используя мертвое органическое вещество в качестве субстрата) может быть реализован в первую очередь на ослабленных посевах, где не проводились ранневесенние подкормки азотом или его внесено недостаточно; на посевах, пораженных корневыми и прикорневыми гнилями, а также ослабленных неблагоприятными условиями перезимовки, но с высоким потенциалом урожайности.

защитным действием. Браво эффективен против более 50 видов болезней больше чем на 100 культурах, при этом полностью исключается возможность формирования резистентности.

Высокая дождеустойчивость Браво обусловлена формированием прочной защитной пленки на листовой поверхности, которая, препятствуя прорастанию спор грибов, не смывается дождем уже через полчаса после обработки. Продолжительность защитного действия определяется интенсивностью роста листовой поверхности и составляет в среднем 10 - 14 дней. Браво в баковых смесях совместим со всеми препаратами, применяющимися на зерновых культурах, кроме основанных на минеральных маслах: в этом случае возможно проявление фитотоксичности.

При благоприятных для развития листовых пятнистостей условиях (влажная погода, высокий запас инфекции с осени, хороший фон минерального питания) Браво, 2,0 - 2,5 л/га

можно применить в фазу 30 - 32 (когда второй узел только начинает прорываться) для защиты от ранневесеннего развития первой волны септориоза и пиренофороза на озимой пшенице в повторных посевах, особенно если технология обработки почвы предусматривает оставление пораженных растительных остатков на поверхности.

К моменту формирования флагового листа при наличии единичных пятен септориоза или риска эпифитотийного развития ржавчин Браво в норме 2,5 л/га защитит флаговый лист от прорастания спор как септориоза, так и бурой и желтой ржавчин, что снижает вероятность реализации инфекционного фона заболеваний на колосе.

При риске эпифитотийного развития листовых пятнистостей возможно применение баковых смесей Браво, 1,5 л/га и Альто Супер, 0,3 л/га (до появления флагового листа) или Браво 2,0 л/га с Амистар Экстра, 0,6 л/га (после появления колоса).

Такая защита в условиях высокой доли колосовых культур в севообороте позволит не допустить недобора урожая в результате развития заболеваний.



ООО «Сингента»: г. Краснодар, Краснодарский региональный институт агробизнеса, ул. Мачуги, 78, офис 21.
Тел./факс: (861) 210-09-83, 210-09-84 (отдел средств защиты растений); ул. Дзержинского, 8/1, комн. 103 – 108.
Тел.: (861) 225-34-40 (отдел семян пропашно-технических культур), 225-34-39 (отдел семян овощных культур).

ВЫСТАВКИ

С 21 по 23 апреля в Выставочном центре «КраснодарЭКСПО» пройдет 12-я специализированная выставка оснащения пищевых и перерабатывающих производств, сырья и ингредиентов, продуктов питания «Пищевая индустрия».

Пищевая индустрия – технологии качественных решений

В УСЛОВИЯХ быстрых темпов роста пищевой промышленности региона и значительной доли отрасли в структуре экономики Краснодарского края выставочный проект «Пищевая индустрия» становится важной площадкой для презентации отечественного и зарубежного оборудования, материалов и технологий для пищевых и перерабатывающих производств не только предприятий края, но также ЮФО и других регионов России.



6000 человек, 68% из них - специалисты.

Выставка «Пищевая индустрия» - самая масштабная отраслевая площадка ЮФО. Результатом выставки 2008 года стали 112 заключенных договоров на разовую поставку продукции, 85 - на годовую и, что не менее важно, 1458 предварительных договоренностей.



В 2009 году в выставке примут участие более 200 компаний. Площадь экспозиции составит около 2000 кв. м. Также на выставке этого года будет представлена международная масштабная экспозиция пищевого и перерабатывающего оборудования. «Пищевая индустрия» предоставит уникальную возможность узнать о последних новинках на рынке продуктов питания, ознакомиться



с самыми современными технологиями пищевой промышленности, а предлагаемое оборудование позволит комплексно оснастить любое предприятие общественного питания, - прокомментировала Анна Бучацкая, руководитель проектного департамента.

Организаторами выставочных проектов выступают: администрация Краснодарского края, администра-

ция муниципального образования город Краснодар, департамент сельского хозяйства и перерабатывающей промышленности Краснодарского края, департамент комплексного развития курортов и туризма Краснодарского края, Выставочный центр «КраснодарЭКСПО».

Соорганизаторами выставки «Пищевая индустрия» стали сразу две иностранные выставочные компании: ADG Trade Fairs Co. Ltd (Турция) и IFW Expo Heidelberg GmbH (Германия).

12-я специализированная выставка оснащения пищевых и перерабатывающих производств, сырья и ингредиентов, продуктов питания «Пищевая индустрия» пройдет совместно с 12-й Международной специализированной выставкой виноградарства и виноделия, напитков, технологий, сырья и оборудования «Вина и напитки. Интервитис Интерфрукта Россия».

Пресс-служба
ВЦ «КраснодарЭКСПО»
Фото из архива
ВЦ «КраснодарЭКСПО»

НАВСТРЕЧУ ВЕСЕННЕ-ПОЛЕВЫМ РАБОТАМ

Количество осадков в сентябре – декабре 2008 года было меньше нормы на 38 – 50%, а температура воздуха, наоборот, сложилась на 0,9 – 1,5° С выше многолетних показателей.

Первая декада января 2009 года характеризовалась снежной и морозной погодой. Вторая и третья декады января в основном были с положительными температурами. Месячная сумма осадков в большинстве районов края составила 50 – 90 мм, что больше нормы.

Известно, что поля озимых культур выходят из зимовки в различном состоянии по развитию и густоте стояния. Задача ранневесенней подкормки заключается в том, чтобы к началу выхода растений в трубку на всех полях, несмотря на их различия, иметь необходимое количество стеблей, обеспечивающее 600 – 800 колосов на 1² м к моменту уборки. Это достигается путем управления процессом весеннего кушения при помощи дифференцированных по полям доз азотных удобрений и сроков их внесения.

Эффективность и окупаемость удобрений при подкормках колеблются в широких пределах в зависимости от многих факторов, в т. ч. от типа и подтипа почвы, ее агрохимических показателей (плодородия), состояния посева, биологических особенностей сорта, погодных условий, качества предшественника, запасов продуктивной влаги в почве, сроков возобновления весенней вегетации, сроков и очередности подкормки полей и др.

Для получения урожая озимой пшеницы 40 – 50 ц/га необходимо как минимум внести в подкормку по предшественнику многолетние бобовые травы и зернобобовые культуры

(почвы), при оптимальных запасах продуктивной влаги в почве. При обеспеченности почвы усвояемым фосфором меньше, чем средняя (1,6 мг/100 г), целесообразно дать азотно-фосфорную прикорневую подкормку зерновыми сеялками нитроаммофосфатом, азофосом или сульфоаммофосом, содержащим также серу, кальций и магний, в дозе 1 – 1,5 ц/га. Эффективность подкормки выше на пропашных предшественниках.

Если количество растений или стеблей меньше оптимального, то дозу азота необходимо увеличивать, чтобы стимулировать интенсивное весеннее кушение растений (табл. 2).

Подкормку лучше начинать с раннеспелых сортов, со слабо развитых и изреженных посевов, поскольку ослабленным, отстающим в своем развитии, поврежденным вредителями или зимними морозами посевам требуется большой промежуток времени для интенсивного кушения и восстановления стеблестоя.

Прибавка урожая от действия одной и той же дозы азота на слабо развитых посевах будет выше, чем на хорошо раскустившихся. Кроме того, такой подход позволяет на слабо развитых посевах провести еще одну подкормку в период весеннего кушения и получить на этих посевах дополнительную прибавку урожая 4 – 6 ц/га.

Для определения дозы подкормки большое значение имеет также время возобновления весенней вегетации растений. При поздней весне сокращаются все периоды онтогенеза растений, в т. ч. и период кушения, т. е. время от начала весенней

Ранневесенняя минеральная подкормка озимых колосовых культур

Снежный покров, установившийся в начале декабря, сохранился большую часть месяца. Максимальная высота снежного покрова составляла от 15 – 30 до 40 – 50 см по зонам края.

Агрометеорологические условия для перезимовки озимых культур в январе складывались вполне благоприятно, т. к. в наиболее холодные дни – в первой декаде января посевы находились под снегом.

Минимальная температура почвы на глубине узла кушения в большинстве районов края снижалась до -4 - -9° С, а в северных районах, где высота снега была небольшой, до -11 - -13° С, что неопасно для перезимовки озимых хлебов.

Состояние посевов озимых колосовых культур на начало декабря 2008 года было хорошее. По развитию более 90% посевов находилось в фазе 2 – 3 листьев и кушения, а по густоте стояния 92% посевов имели 4 – 5 млн. растений на 1 га.

Предварительные осенне-зимние запасы доступной влаги в метровом слое почвы под озимыми колосовыми культурами составили: в Тимашевском районе на конец ноября – 120 мм, в Динском районе на начало февраля – 151 мм. С учетом этих показателей можно надеяться, что к началу вегетации озимых колосовых культур запасы продуктивной влаги будут не ниже среднееголетних показателей.

В условиях ограниченного объема внесения основного удобрения весенняя подкормка для многих хозяйств является главным приемом внесения удобрений под озимые колосовые культуры.

30 – 35 кг/га, по колосовому предшественнику – 40 – 50 кг/га, по пропашным культурам: подсолнечнику, кукурузе на зерно, сахарной свекле – 70 – 90 кг действующего вещества азота на один гектар. Для озимого ячменя эта норма составляет 40 – 60 кг/га. Однако научно обоснованным критерием определения дозы азотной подкормки ранней весной является содержание нитратного азота в почве, определяемое путем почвенной диагностики. Ориентиром может быть таблица расчета дозы азотной подкормки на планируемую урожай (табл. 1).

Дозы азотной подкормки на планируемую урожай 65 ц/га эффективны только при высокой обеспеченности почвы подвижными формами фосфора (4 – 6 мг/кг на 100 г

Таблица 1
Дозы ранневесенней азотной подкормки озимой пшеницы на планируемую урожайность, кг/га д. в.

Содержание N-NO ₃ в слое почвы 0 – 30 см до подкормки, мг/кг	Планируемая урожайность, ц/га						
	36 - 40	41 - 45	46 - 50	51 - 55	56 - 60	61 - 65	66 - 70
	Оптимальная концентрация N-NO ₃ , мг/кг почвы						
	4,5	5,0	5,5	6,0	8,0	9,0	10,0
0,0	51	61	68	75	98	102	117
1,0	34	49	55	63	85	90	102
2,0	22	37	43	51	73	78	90
3,0	10	25	31	40	61	68	78
4,0	0	13	18	27	49	56	68
5,0		0	6	17	37	44	51
6,0			0	8	24	34	39
7,0				0	12	22	34
8,0					0	10	17
9,0						0	9
10,0							0

Примечание: доза подкормки озимого ячменя должна быть на 20 – 30% ниже дозы подкормки озимой пшеницы.

Таблица 2
Поправки к дозам ранневесенней азотной подкормки озимой пшеницы в зависимости от количества растений в фазе всходы – 2 – 3 листа, или побегов в фазу кушения, шт./м², кг/га д. в.

300 (всходы)	301 - 400	401 - 500	501 - 700	701 - 800	801 - 1000	>1000
+25	+15	+10	+5	0	-5	-10

вегетации растений до начала выхода в трубку. Поэтому при позднем возобновлении вегетации озимых, чтобы обеспечить более интенсивный процесс кушения, доза подкормки должна быть увеличена на 10 – 30%.

Касаясь технологии проведения весенней подкормки, необходимо отметить, что в целях снижения потерь азота и высокоэффективного использования удобрений важно максимально приблизить сроки внесения удобрений к началу вегетации растений. Как правило, в этот период среднесуточная температура составляет +3 - +5° С. Продолжительность проведения подкормки должна быть 10 - 15 дней. Более ранние и поздние подкормки менее эффективны, т. к. коэффициент использования удобрений при этом значительно снижается.

Оптимальный срок подкормки на Кубани – с середины февраля до середины – конца марта. Ранние по срокам азотные подкормки на сильно раскустившихся посевах могут привести к дальнейшему интенсивному весеннему кушению и их загущению. Эта тенденция уже прослеживается в хозяйствах, где с осени вносили избыточное количество азота.

Наиболее высокое качество распределения туков на полях и соблюдение дозы внесения обеспечиваются при использовании авиации и подкормки зерновыми сеялками. При пересыхании верхнего слоя почвы, что наблюдается обычно в марте, более эффективна прикорневая подкормка при помощи зерновых сеялок.

Научный подход, своевременное и качественное выполнение ранневесенней подкормки – главное условие получения высокого урожая зерновых колосовых, высокой эффективности и окупаемости удобрений.

М. ШИРИНЯН,
к. с.-х. н.,
В. КИЛЬДЮШКИН,
д. с.-х. н.,
А. СОЛДАТЕНКО,
к. с.-х. н.,
Краснодарский НИИСХ
им. П. П. Лукьяненко

ГУМАТ

ЛИГНОГУМАТ

BM-калийный жидкий 20% с микроэлементами
BM-натриевый жидкий 20% с микроэлементами
BM-NPK жидкий 12% с микроэлементами
Содержат микроэлементами, биологически активные вещества, гуминовые кислоты

- Некорневой обработки (в баковой смеси норма расхода - 0,20 - 0,60 л/га (20%))
- Для предпосевной обработки семян (норма расхода - 0,40л/л - **СОВМЕСТНО С ПРОТРАВИТЕЛЯМИ**)
- ✓ Гарантирует отличную всхожесть семян, прибавку урожая от 10 до 20%.
- ✓ Улучшает качество с/х продукции, повышает содержание клейковины, белка, протеина, крахмала, сахара и т.л.
- ✓ Снижает содержание нитратов в продукции.
- ✓ Совместим с химпрополкой, при внесении с ядохимикатами действует как прилипатель, повышает их эффективность.
- ✓ Снимает стресс с растений, вызванный применением пестицидов.
- ✓ Способствует полноценному усвоению минеральных удобрений.
- ✓ Обладает антистрессовым действием при неблагоприятных погодных условиях
- ✓ Увеличивает сопротивляемость к болезням.

г. Краснодар: (861) 299-99-05, ф. 257-76-00, 918=474-48-19.
г. Ростов-на-Дону: (918) 25-25-383, (928) 140-60-19
г. Ставрополь: (8652) 455-069, 928=268-06-94, 928=014-36-70
г. Воронеж: (4732) 32-32-80, 8-919-187-11-62, 8-905-65-80-726
Консультации по применению: 918=25-25-383

АЛЬБИТ

Универсальный РЕГУЛЯТОР РОСТА растений со свойствами ФУНГИЦИДА и комплексного УДОБРЕНИЯ

- Повышает урожай всех основных культур на 10-35%
- Повышает качество урожая (клейковину, белок, протеин, крахмал, и т.п.)
- Усиливает засухоустойчивость растений, улучшает перезимовку озимых
- Повышает иммунитет растений к болезням:
 - корневых гнилей, бурой ржавчины, бактериозов,
 - мучнистой росы, белой и серой гнилей
- Биологическая эффективность против болезней составляет в среднем 50-80%.
- Снимает стресс от применения химических пестицидов
- Сокращает расход удобрений и пестицидов
- Совместим с протравителями, фунгицидами, гербицидами и удобрениями

СЕЙБИТ

Жидкие концентраты микроэлементов, легко растворимые в воде
Содержание соединения микроэлементов - г/л:
Сейбит-П - (медь - 56г, бор - 28г, цинк - 113г, марганец - 85г)
Сейбит-В1А - (медь - 26г, бор - 26г, цинк - 65г, марганец - 22г, магний - 108г, молибден - 1,3г)

- Увеличение урожайности на 10-15%;
- Увеличение клейковины на 3%;
- Увеличение массы корневой системы проростков на 15%;
- Улучшение условий перезимовки на 12%;
- Активизация процессов фотосинтеза и образования хлорофилла;
- Повышение сопротивляемости к неблагоприятным условиям внешней среды;
- Повышение эффективности использования макроэлементов питания на 20-30%;
- Увеличение количества продуктивных стеблей на 8-14%;
- Увеличение озерненности колоса на 5-20%;
- Увеличение массы колоса на 5-15%.



ПРОСВЕЩЕНИЕ

Станьте богаче! – вот ответ кризисам

Затраты на T0 составляют всего 14 фунтов на гектар, или 1 ц/га прибавки урожайности. Подавляющее большинство сортов показали прибавку намного больше одного центнера.

Двумя сортами, которые не дали такой прибавки, были Hereford (любопытно, что он был пронизан коричневой ржавчиной на всех участках) и Robigus (вероятно, потому, что в прошедшем сезоне он почти не поражен желтой ржавчиной).

Chris Bean отмечает, что положительный эффект T0 обработки

ржавчиной после применения в T0 Chlorothalonil, а на Robigus желтая ржавчина была распространена так, что поле стало желтым, как пасхальный кулич.

Chris Bean считает, что если фермер все же хочет использовать Chlorothalonil, то это должно быть всегда в комбинации с Triazole, таким как Агат (Tebuconazole + Prochloraz). Агат особенно эффективен против септориоза и ржавчины. Отмечено, что Prochloraz дополнительно воздействует на церкоспореллез (eyespot). Кроме того, это позволило снизить норму внесения Triazole даже на чувствительных к септориозу сортах и, как следствие, сэкономить.

Однако Prochloraz не может заменить Triazole, особенно такие, как

ку T1, а погода или загруженность техники или персонала не позволяют провести её вовремя, потери урожая превышают затраты на T0 в очень много раз».

Многие производители столкнулись с этой проблемой в прошлом году. В связи с сухими условиями в марте и апреле многие решили не беспокоиться и не применяли T0 обработку фунгицидом и регулятором роста. Но зимующие споры болезней, особенно коричневой ржавчины, были незначительно повреждены мягкой зимой, и теплые сухие условия в начале весны не то чтобы подавляли, а, наоборот, обеспечили болезни не заметное на глаз развитие.

David Ellerton указывает, что коричневая ржавчина всегда считалась поздней болезнью, активно развивающейся в теплых условиях в мае. Но в условиях мягкой зимы прошлого сезона с небольшим количеством морозных дней её развитие началось необычно рано

даже на севере страны. Если фермер не замечал этого вовремя, он сталкивался со значительным поражением посевов и снижением урожайности.

«Теплый апрель ускорила скрытый период, и в мае вспыхнула настоящая эпидемия. В этих условиях только обработка от ржавчины в T0



Использование фунгицида Опус при T0 обработке показало среднюю прибавку урожайности по 26 сортам на 2 ц/га - сообщает компания BASF по результатам прошлогодних испытаний в Rawcliffe Bridge, графство Йорк, Великобритания.

Epoconazole или Prothioconazole, говорит Chris Bean. По его данным, другой фунгицид, который выступил особенно хорошо в T0, является Capalo (Epoconazole + Fenpropimorph + Metrafenone).

«Наличие трех активных компонентов в одном продукте означает, что спектр подавления болезней является очень широким, и это обеспечивает эффективное «взламывание обороны» болезнью. Epoconazole хорош против септориоза и ржавчины, плюс Fenpropimorph работает как усилитель первого на септориозе и ржавчине и дополнительно подавляет плесени, а Metrafenone подавляет церкоспореллез и плесень.

Испытания Metrafenone в Европе показали, что этот препарат также воздействует на септориоз даже индивидуально. Таким образом, это очень хорошая комбинация. Однако я не рекомендовал бы смешивать Capalo с Chlorothalonil, поскольку мы видели, что последний имел отрицательное воздействие на деятельность Capalo в наших испытаниях 2007 года», - говорит Chris Bean.

«Мы также видели этот эффект с другими фунгицидами при обработке T2. Тогда добавка Chlorothalonil в баковую смесь привела к снижению урожайности на 5 ц/га! Обратите серьезное внимание на эту информацию, - говорит доктор David Ellerton, технический директор ProCam. - Использование сильного защитного фунгицида при T0 позволяет значительно снизить зависимость от болезней, увеличить урожайность и снизить себестоимость.

По крайней мере, проведение T0 обработки фунгицидом всегда рентабельно и дает больше времени для маневра до второй обработки. Своевременное проведение T0 позволяет снизить риск потери урожая от септориоза и ржавчин. Если T0 по какой-либо причине не была проведена и возникла срочная необходимость проводить обработ-

могла победить болезнь, - говорит David Ellerton. - Проведение T0 обработки на пшенице в значительной степени защищает посевы и обычно совпадает с применением регулятора роста в фазе между GS 25-29. Это обычно третья неделя марта».

Время для T1 и T2 обработок

Обработка T1 обычно проводится через 3 - 4 недели, и спустя приблизительно еще 3 - 4 недели проводится T2. Но, если развитие ржавчин происходит быстрее, эти интервалы должны быть уменьшены до трех недель, не реже, как это было в прошлом году.

David Ellerton рекомендует использовать для T1 сильный и доступный препарат: или Chlorothalonil, или Mancozeb (например, Quell Flo, Laminator).

«Для обработки T1 я назвал бы целью номер один септориоз. Chlorothalonil и Mancozeb - хорошие защитные средства против этой разрушительной для урожая болезни. Во вторую обработку они особенно рентабельны и часто позволяют уменьшить норму внесения фунгицида при T2».

Однако David Ellerton признает, что контроль за ржавчиной также должен быть серьезным, особенно после прошлогодних событий. Mancozeb более эффективен при защите против ржавчин, чем Chlorothalonil, поэтому если обе болезни присутствуют, то предпочтение лучше отдать Mancozeb.

David Ellerton советует добавлять в баковую смесь такие активные против ржавчины триазолы, как Tebuconazole (Folicur) или Siproconazole (Caddy). Оба относительно дешевы, обладая некоторым лечебным эффектом против септориоза.

Оба являются в значительной степени взаимозаменяемыми, но Siproconazole более эффективен против септориоза, а Tebuconazole - против фузариоза стебля.

Эффективность трехкратного применения фунгицидов на озимой пшенице

В условиях всемирного потепления заболевания пшеницы становятся очень серьезной проблемой. Многие ведущие специалисты рекомендуют проводить ранневесеннее применение фунгицидов.

Большинство агрономов и производителей пшеницы в Англии по достоинству оценили эффективность современной системы трехкратного применения фунгицидов (эта система обозначается в ЕС аббревиатурой T0, T1 и T2. - Прим. переводчика). В прошлом году некоторые фермеры приняли решение не производить первое (T0) внесение фунгицида из-за сухого марта и в итоге потратили больше средств на последующих обработках и потеряли часть урожая, ощутимо проиграв в итоге.

Так каково истинное значение ранневесеннего (T0) применения фунгицидов и как производители могут получить максимальную эффективность от ранневесеннего применения фунгицидов?

Chris Bean, технический директор UAR, проводил многолетние исследования эффективности T0 обработки как часть более широких программ по борьбе с заболеваниями. Он убежден, что ранневесеннее применение фунгицидов стоит применять в подавляющем большинстве ситуаций. «Своевременное ранневесеннее применение фунгицидов позволяет надежно подавить развитие болезней, что оказалось особенно эффективно для восприимчивых сортов пшеницы. Внесение фунгицида в фазу T0 позволяет снизить норму расхода в следующей обработке T1 и иметь свободу выбора времени от 3 до 4 недель после T0. Это особенно выгодно, если погода стала неблагоприятной в следующие 2 - 3 недели и если в это время техника и люди заняты на посеве яровых».

обработке фунгицидами (сравниваются T0+T1+T2 и T1+T2). В результате эффективности обработки T0 зафиксирована как на каждом сорте, так и в целом для региона. Хотя T0 прежде всего используется, чтобы подавить споры устойчивых к низким температурам болезней, но она оказалась также эффективной против болезней, развивающихся только с середины весны.



Септориоз (Septoria tritici)

Окупаемость T0 обработки оказалась более чем положительной. Например, сорт Solstice, который поражается коричневой ржавчиной (Brown rust) и септориозом (Septoria tritici), дал прибавку 9 ц/га в варианте с T0. При цене на пшеницу в £140 (фунтов) за тонну это девятикратный возврат инвестиций.

Точно так же Einstein и Alchemy показали тройную окупаемость, Gatsby дал пятикратный эффект, несмотря на то что это, вероятно, наименее отзывчивые сорта к T1 и T2 обработкам. Даже новая группа 4s, Number и Oakley, показала двойную эффективность возврата инвестиций на T0, сорт Wizard показал шестикратную окупаемость, а Zebedee - восьмикратную.

был получен в течение многих лет. Например, самая низкая прибавка у сорта Solstice была 4 ц/га, а самая высокая - 10 ц/га.

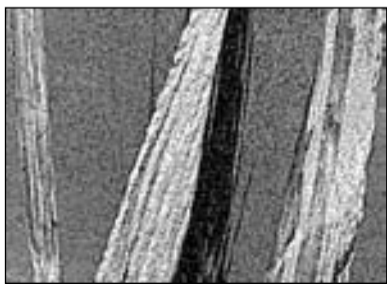
«В реальности 80% сортов пшеницы восприимчивы к септориозу (Septoria tritici) и 70% - к коричневой ржавчине (brown rust). Ежегодно одна или обе болезни имеют очень большую степень развития и способны уничтожить до половины урожая, если не применить фунгициды», - отмечает он.

Новый штамм коричневой ржавчины, который был выявлен в прошедшем сезоне, оказался более агрессивным и часто развивался даже в очень сухих условиях - далеких от идеальных. Следовательно, большинство сортов пшеницы гарантируют окупаемость применения T0 и в последующие годы.

Только если сорт обладает толерантностью к этим болезням, и поле было засеяно поздно, и болезнь не успела поселиться на поле до зимы, плюс фермер может провести обработку T1 точно в оптимальные сроки, можно отказаться от T0 обработки.

С точки зрения выбора фунгицида для T0 Chris Bean советует вообще не применять Chlorothalonil (Браво). Те фермеры, кто применил в ранневесенней обработке Браво, получили серьезное повреждение ржавчиной и не смогли с ней справиться, даже применив высокоэффективные препараты при последующих обработках. Как следствие - потеряли ощутимую часть урожая.

У сортов Alchemy или Zebedee, например, казалось почти невозможным справиться с коричневой



Бурая ржавчина (Brown rust)

UAR продолжает следить за эффективностью воздействия T0 каждый год, фиксируя результаты на максимальном числе сортов и в различных почвенно-климатических условиях. В этой специфической программе испытаний все сорта подвергнутся трех- и двухфазовой

В случае возделывания восприимчивого к септориозу сорта и если погодные условия благоприятны для развития болезни, может потребоваться использование Prothioconazole (Proline) или eroxiconazole (Opus). Оба обеспечивают хорошее подавление болезней и длительное защитное действие. Eroxiconazole особенно хорош против ржавчины, но у него короткое период защиты, а Prothioconazole слабее против коричневой ржавчины.

«Prochloraz (Pogaz) заслуживает особого внимания, если возделывается пшеница по пшенице, - говорит David Ellerton. - Это позволяет сделать обработку T1 более эффективной при условии, что норма расхода выбрана правильно и септориоз подавлен».

Цена вопроса

В условиях роста дефицита зерна в мире и, как следствие, роста цены важность обработки T0 стала весьма ощутимой. Это означает, что необходимо контролировать состояние посевов ежедневно и выявлять проблемы, как только они возникают.

И, хотя у большинства фермеров есть хорошие и производительные опрыскиватели, посевные площади возросли, а погожих дней стало меньше, возросли площади повторной пшеницы, где проблем с болезнями больше.

Поэтому выбор времени внесения фунгицидов стал более сложным, что еще больше усилило важность проведения T0 ранней весной.

BASF провел собственные исследования эффективности проведения T0 на 26 сортах. Он сообщает, что использование комплекса фунгицидов с опорой на Opus дает в среднем по 26 сортам прибавку 2 ц/га.



Церкоспореллез (Eyespot)

«Лучшим по отзывчивости был сорт Oakley, на котором получена прибавка 9,8 ц/га, на Mascot получили прибавку 7,9 ц/га, на Cordiale - 6,3 ц/га, на Glasgow - 4,7 ц/га. Исследования проводились в городке Rawcliffe Bridge в Восточном Йоркшире», - говорит Graham Hartwell из BASF.

Он сообщает, что участок является плодородным и идеально подходит для того, чтобы проверить сорта в условиях высокого фона развития болезней. Компания проводит исследования при участии местных фермеров отчасти потому, что они предоставляют семена редких сортов, что затруднительно при проведении стандартных испытаний.

Результаты прошедшего сезона заслуживают особого внимания, т. к. из-за плохой погоды средняя урожайность составила всего 20 ц/га.

Многолетние исследования ежегодно подтверждают эффектив-

ность и окупаемость ранневесеннего внесения фунгицидов (T0). Лучшие результаты в местечке Rawcliffe были получены в варианте применения баковой смеси Opus 0,25 л/га + Chlorothalonil 1 л/га, что при указанных ранее ценах на зерно имело порог окупаемости в 2,1 ц/га.

Graham Hartwell считает, что при T0 лучше использовать эффективный triazole. Это и дешевле, и дает большую эффективность подавления болезни. Если вы выращиваете не устойчивые к бурой ржавчине сорта типа Solstice, Cordiale, Alchemy, Consort or Zebedee, лучше применять фунгицид с более широким спектром действия как на ржавчины, так и на септориозы, в том числе Opus.

Этот препарат также эффективен против церкоспореллеза. Аналогичные результаты показывает Flexity, содержащий metrafenone. Он весьма эффективен и против плесени (милдью).

Graham Hartwell отмечает, что на всех сортах пшеницы эффективность T0 была высокой и показала заметное снижение зараженности, несмотря на ливень 25 июня, когда выпало 110 мм осадков.

«В целом я убежден, что последовательность T0/T1 крайне важна для закладки хорошего потенциала урожая. Сегодня большинство английских крестьян понимают необходимость применения T0 и его экономическую эффективность. Они также убедились, что проведение T0 дает им возможность провести T1 в более удобное время и не рисковать урожаем. В связи с ростом посевных площадей озимой пшеницы проблемы со временем станут еще острее и проведение T0 будет абсолютно обязательным».

Simon Francis, который недавно присоединился к BASF как агроном,

базирующийся на севере Англии, полагает, что результаты Rawcliffe будут иметь большую ценность в этом сезоне в связи с ростом посевов озимой пшеницы по озимой пшенице. Рост посевных площадей также привел к дефициту семян, и многие фермеры будут использовать сильно зараженные семена, что создаст дополнительные проблемы с болезнями, особенно с ржавчинами и церкоспореллезом.

Помимо сказанного проблемой стало то, что в условиях дефицита сеялок многие начали сев раньше, и эти поля уже к началу зимы имели зараженность септориозом в 5 - 6 баллов, что весной может стать серьезной проблемой.

Simon Francis призывает производителей не расслабляться и отслеживать состояние посевов до уборки.

Так, по оценке экспертов, доля пшеницы 3-й группы снизится с 25% в прошлом году до 15% в нынешнем. Ожидается, что бонус за качество в новом году составит 6 - 10 фунтов на тонну за пшеницу группы 3s. Это создает дополнительный стимул к росту урожайности и качества зерна.

Peter Riley, главный специалист министерства сельского хозяйства Англии, базирующийся в Норидже, говорит, что большинство английских производителей пшеницы уже используют современные программы по борьбе с заболеваниями, в том числе с применением T0. «Мы применяем T0 на всех не устойчивых к ржавчине сортах почти на всех полях. В прошлом году многие фермеры, возделывающие толерантные к ржавчине сорта, обнаружили, что развитие болезни было настолько огромным, что даже на ранее устойчивых сортах появилась ржавчина, особенно в юго-восточной Англии. И они тоже

применили T0 и получили хороший результат.

В этом году мы настоятельно рекомендуем фермерам провести T0. Только в тех случаях, когда возделывается устойчивый сорт, посева неранние и погода теплая и сухая, можно рассмотреть вариант отказа от T0, но в этом случае время проведения T1 и состав баковой смеси надо определять особенно тщательно, - говорит Peter Riley.

Он повторяет, что основная цель T0 - подавить перезимовавшие штаммы болезней, что позволит снизить норму внесения при T1. В то же время стоимость баковой смеси для T0 должна быть минимизирована. Доля T0 должна составлять 5 - 10% от всего бюджета на фунгициды. Доля T1 в этом случае будет 25%, остальное - T2.



Милдью (Mildew)

Chlorothalonil вместе с хорошим triazole - с или без boscalid - был бы выбором номер один для T0, но есть много других хороших triazole вариантов, в зависимости от разнообразия болезней.

Jo PALMER
Volume 10 Number 2, CPM
(Crop Production Magazine)
Перевод Дмитрия БЕЛОГО

* Очень продуктивный и распространенный в Великобритании сорт.

КРАЕВОЕ СОВЕЩАНИЕ

12 февраля в Кубанском аграрном университете состоялось краевое совещание на тему «О перспективах дальнейшего увеличения производства сахарной свеклы в Краснодарском крае». На него прибыли главы муниципальных образований свеклосеющих районов края, начальники, главные агрономы управлений сельского хозяйства, руководители сахарных заводов, свеклосеющих хозяйств, представители отраслевых НИИ, ассоциации «Кубаньсахарпром».

Совещание открыл руководитель департамента сельского хозяйства и перерабатывающей промышленности Краснодарского края И. А. Лобач. Он отметил, что по валовому производству свеклосеющей в 2008 году - 6,1 млн. тонн - Кубань занимает 1-е место не только в ЮФО, но и в целом в России. Урожайность по краю составила почти 440 ц/га, в т. ч. в Северной зоне - 410 ц/га, Центральной - 460, Южно-Предгорной - 522, Западной - 479 ц/га. Но существуют значительные резервы наращивания объемов свеклосахарного производства.

Один из них - увеличение посевных площадей под сахарной свеклой, прежде всего за счет снижения их под подсолнечником. Тем более что во всех зонах, как было отмечено на совещании, севообороты перенасыщены подсолнечником. Так, в 2008 году эта культура занимала в крае 20% площадей, а в крестьянско-фермерских хозяйствах - 30%. Задача краевого департамента сельского хозяйства и перерабатывающей промышленности - предотвратить этот перекоп. Ведь известно, что выращивание подсолнечника сопряжено с проблемой резкого истощения плодородия почвы.

Значительное снижение площадей под сахарной свеклой зафиксировано в Павловском, Тихорецком, Каневском, Ленинградском, Староминском, Брюховицком, Лабинском, Выселковском, Гулькевичском районах. Как отметил И. А. Лобач, посевы сахарной свеклы можно увеличить в Северной зоне на 40 000 га, в

Резервы определены. Время действовать

Центральной - на 20 000 га. Руководителям свеклосеющих хозяйств в срок до 25 февраля предложено рассмотреть возможность увеличения посевных площадей под свеклой до уровня как минимум 2007 года. А конъюнктура нынешнего года заставляет задуматься о превышении этой планки на 10%.

Сахарная свекла - самая отзывчивая на применяемые технологии культура. Но опыт показывает, что во многих хозяйствах зачастую пренебрегают важнейшими элементами ее возделывания. Помимо недостаточной обработки почвы в нее вносится недопустимо малое количество минеральных удобрений. Так, по данным департамента, в 2008 году удобрения под эту культуру были внесены только на 5% площади. При этом азота было внесено 92%, фосфора - 77%, калия - 55%. Казалось бы, показатель неплохой, но доза внесения удобрений была в 2 раза ниже нормы.

Еще одна проблема - использование семян отечественных и импортных гибридов. Ни для кого не секрет, что с каждым годом уменьшается доля отечественных гибридов в посевах сахарной свеклы. Но эксперты прогнозируют рост цен на зарубежные семена до 80 - 115 евро за посевную единицу. Кроме того, большинство импортных гибридов - ранние, имеющие низкую лежкость. А на Кубани нужен конвейер в производстве сахарной свеклы, чтобы максимально удлинить период ее переработки. В этих условиях, по общему мнению участников совещания, необходимо восстанавливать отечественную систему семеноводства сахарной свеклы, способной в условиях рынка предлагать аграриям качественный семенной материал в объеме 76,5 тыс. посевных единиц в год.

В крае функционирует 16 сахарных заводов суточной производительностью 71,3 тыс. тонн.



В 2008 году, в связи с тем что в переработке не участвовал Лабинский завод, она составила 68 тыс. тонн. По итогам сезона заводами края заготовлено 6,7 млн. тонн сахарной свеклы. При этом впервые за всю историю сахарного производства из этой свеклы в крае выработано 864 тыс. тонн сахара. Однако не все сахарные заводы были хорошо подготовлены к сезону переработки. И. А. Лобач призвал директоров некоторых заводов убеждать своих собственников в необходимости увеличения предварительного финансирования покупаемых объемов свеклы. Иначе в результате завод теряет 4 тыс. тонн сахара за один сезон. А это ни много ни мало 60 млн. рублей, которые можно было направить на модернизацию самого завода и развитие сырьевой зоны.

В прошлом году впервые за последние 10 лет все сахарные заводы края были максимально загружены сырьем. По данным департамента, по 100 и более суток работали 8 заводов, в т. ч. Каневский, Ленинградский,

Новопокровский, Павловский, Тихорецкий. А вот из-за отсутствия развитой сырьевой зоны Динской завод отработал всего-навсего 61 сутки. Дальновидно поступают руководители Успенского, Тбилисского, Тихорецкого, Ленинградского заводов, активно занимаясь развитием сырьевых зон. Ведь, по подсчетам, производство сахарной свеклы на 30% собственных площадей позволяет заводу ритмично работать в течение всего сезона.

Не зря на Кубани сахарные заводы строились внутри сырьевых зон. Предусматривалась экономия средств на перевозке сырья. В последние же годы из-за нестабильной работы некоторых заводов эта зональность стала нарушаться. Как отметил И. А. Лобач, в прошлом году 3 сахарных завода - Кореновский, Динский, Гимашевский - приступили к работе на 10 - 15 дней позже, чем другие. В результате хозяйства, входящие в эту сырьевую зону, вынуждены были возить свеклу на другие заводы, что привело к удорожанию производства сахарной свеклы и снижению его доходности. Так что сегодня нужно заняться восстановлением сырьевой зонирования, т. к. оно не менее важно, чем модернизация заводов.

Объединить производителей и переработчиков сахарной свеклы, сделать их работу слаженной и взаимовыгодной - совместная задача департамента и ассоциации «Кубаньсахарпром». К такому выводу пришли участники совещания. Здесь нужно выработать целую политику по примеру краевых ассоциаций производителей семян кукурузы и рисоводов. Только так можно контролировать рынок и влиять на него.

Подготовила М. СКОРИК

Не упустить шанс, данный природой

КРАЕВОЕ СОВЕЩАНИЕ

17 февраля в актовом зале Кубанского государственного аграрного университета состоялось краевое агрономическое совещание, посвященное организованному проведению весенних полевых работ и особенностям ухода за озимым полем в 2009 году. В нем приняли участие руководители и специалисты сельхозпредприятий края, главы муниципальных образований, начальники и главные агрономы управлений сельского хозяйства, представители краевых служб, ученые и фермеры.

Совещание открыл заместитель главы администрации края по вопросам АПК Е. В. Громыко. Он отметил положительные сдвиги, наметившиеся в агропромышленном комплексе края, а также указал на имевшие место в прошлом году недочеты как в растениеводстве, так и в других отраслях.

Директор департамента сельского хозяйства и перерабатывающей промышленности края И. А. Лобач подробно проанализировал состояние дел в АПК края. Важнейшим достижением тружеников села в прошлом году стал небывалый валовой сбор зерна - 12 млн. тонн. Основная задача, которая стоит сегодня перед сельскими хозяйствами, - закрепить и развить завоеванные позиции, и для этого кубанские аграрии имеют все предпосылки.

Перспективы производства зерна

По мнению директора Краснодарского НИИСХ им. П. П. Лукьяненко члена-корреспондента РАСХН, доктора сельскохозяйственных наук А. А. Романенко, перспективы обнадеживающие. Состояние озимых хорошее, но возможно их повреждение запоздалыми весенними заморозками.

Предложения ученых института по возделыванию мозаики сортов (большое количество адаптивных взаимозаменяемых сортов) позволили избежать обвалов урожайности, получить гарантированные урожаи и повысить валовые сборы зерна. Ни один из возделываемых сортов не превышает в структуре посевов 15%, а внедрение в производство новых сортов позволяет получать по краю дополнительно десятки тысяч тонн зерна пшеницы.

Касаясь проблемы качества зерна, А. А. Романенко отметил, что в настоящее время в распоряжении хлеборобов Кубани имеется 17 сортов сильной и 18 сортов ценной пшеницы. Поэтому жалобы на отсутствие в производстве качественных сортов пшеницы нельзя признать обоснованными. Уместно говорить об отсутствии или неграмотном применении технологии выращивания сильной пшеницы.

Большие резервы в увеличении валовых сборов зерна кроются в расширении производства зерновой кукурузы и рациональном выборе гибридов по группам спелости. В почвенно-климатических условиях края независимо от происхождения гибридов можно получать до 80 ц/га зерна, что в итоге позволит собирать на круг по краю 2 - 2,5 млн. т зерна кукурузы.

По урожайности гибриды института вполне конкурентоспособны, а вот по технологическим качествам несколько уступают «иностранцам».

Касаясь гороха, А. А. Романенко отметил, что эта ценная зернобобовая культура не пользуется спросом. Нужна программа, предусматривающая использование гороха в комбикормовой промышленности. По сбору бобов он несколько превышает сою. Вместе с тем горох великолепен как предшественник для озимых колосовых. Современные сорта гороха технологичны, и нет проблемы вырастить эту культуру.

Особенности уходных работ за озимым полем

Заведующий кафедрой растениеводства КубГАУ доктор сельскохозяйственных наук, профессор Н. Г. Малюга доложил, что в этом году наблюдается раннее возобновление весенней вегетации. На хорошо расквашившихся посевах озимой пшеницы следует внести азот в два приема - 30 кг/га ранней весной и 60 кг в начале трубкования. А вот на слабых, нерасквашившихся посевах ранней весной надо дать 60 кг/га азота в подкормку и 30 кг/га внести в начале трубкования. В этом году необходимо уделить больше внимания приемам, повышающим содержание белка и клейковины в зерне.

Существенное влияние на эффективность подкормки оказывают запасы влаги в почве. В большинстве районов края имеются нормальные запасы влаги в почве, а 2009 год, по прогнозу, обещает быть благоприятным для получения высокого урожая озимых колосовых культур.

Определить дозы азотных подкормок позволяет метод почвенной диагностики. Рассчитать и скорректировать их можно на основании ежегодно приводимых агрохимической службой края данных.

Обработка почвы под яровые культуры

Заведующий кафедрой общего земледелия КубГАУ доктор сельскохозяйственных наук, профессор А. С. Найденов остановился на проблеме плотности подпахотного горизонта почвы. Это наблюдается там, где прошла тяжелая техника и, особенно, по неспелой почве. В последнем случае почва уплотняется от 50 до 80 см. Последствие уплотнения сохраняется на протяжении ряда лет, а корни многих культур не способны проникать через уплотненный слой. Для ликвидации чрезмерного уплотнения почвы осенью надо проводить чизелевание.



В феврале этого года плотность почв невысокая. Поэтому все весенние полевые работы надо проводить гусеничными тракторами по физически спелой почве, чтобы не допустить резкого уплотнения пахотного горизонта.

Посев яровых культур в этом году необходимо проводить в зависимости от состояния почвы. Можно высевать ранние яровые культуры после боронования на глубину заделки семян.

Перед посевом сахарной свеклы и подсолнечника следует провести боронование сетчатыми боронами и культивацию плоскорезными лапами.

На полях культур позднего срока сева (кукуруза, соя) необходимо провести две культивации. Первую - стрельчатыми лапами на глубину до 6 см после отрастания поздних и многолетних сорняков, вторую предпосевную - плоскорезными лапами.

Подсолнечник следует «подвинуть»

Директор Всероссийского НИИ масличных культур доктор сельскохозяйственных наук, член-корреспондент РАСХН В. М. Лукомец отметил, что широкое распространение культуры подсолнечника, нарушение научно обоснованных сроков возврата подсолнечника на прежнее место в севообороте привели к усилению вредоносности заболеваний культу-

ры: появились новые, не известные ранее расы паразитов. По мнению ученых ВНИИМК, площадь под подсолнечником в крае должна быть на уровне 440 тыс. га, а сам он должен возвращаться на прежнее место в севообороте не ранее чем через 7 лет. Сохраненные за счет сокращения посевов подсолнечника площади следует занять другими масличными культурами.

Селекционеры ВНИИМК предлагают производству широкий набор сортов и гибридов подсолнечника для различных технологий и сроков сева. В. М. Лукомец особо остановился на группе сортов специального назначения СПК, Лакомка и Орешек. По продуктивности они примерно равны обычным сортам, но их сырье всегда продается дороже маслосемян обычного подсолнечника. Масличность сортов, предлагаемых производству селекционерами ВНИИМК, как правило, выше масличности гибридов, в т. ч. импортного производства. Сейчас, когда маслоперерабатывающие

По мнению ученых, достойного внимания производителей озимый и яровой рапс, которые могут давать в наших условиях до 40 ц/га и до 30 ц/га соответственно. Причем урожайность отечественных и зарубежных сортов практически равна. Чтобы рапс давал урожай, надо соблюдать технологию и вносить азотные удобрения.

Отвечая на вопрос о зимнем подсолнечнике, В. М. Лукомец подчеркнул, что это обман и введение всех в заблуждение.

Фитосанитарная обстановка не дает расслабиться

Заведующая кафедрой защиты растений КубГАУ кандидат биологических наук, профессор Э. А. Пикушова напомнила два равноправных принципа защиты растений: управление фитосанитарной обстановкой и оперативная защита растений. Чем хуже земледелец управляет фитосанитарной обстановкой, тем больше из года в год он вынужден применять пестициды. Важными инструментами управления фитосанитарной обстановкой в агроценозе являются агротехнические приемы (способ обработки почвы, севооборот, система применения удобрений др.). Практически каждый из них влияет на развитие заболеваний растений и на заселенность посевов вредителями.

Э. А. Пикушова отметила, что в крае остается актуальной проблема мышевидных грызунов. Есть поля озимых колосовых культур, где заселенность превышает критическую в 5 - 6 раз. В таких условиях нельзя оставлять без присмотра многолетние травы, которые служат резервными для грызунов.

В северных районах края по-прежнему злободневна проблема хлебной жужелицы. В зиму ушли личинки второго возраста. Уже начался подъем личинок в верхние слои почвы. Инсектициды против вредителя следует применять с учетом температурного режима. Если температура окажется ниже 12° С, следует применять препараты на основе диазинона.

В северных районах растет численность пшеничной мухи. Ее вредоносность будет продолжаться весной на нерасквашившихся посевах. Меры борьбы с вредителем не разработаны.

Сложилась благоприятная погодная обстановка для размножения зерновых клещей. Необходимо выявлять очаги локализации вредителя и применять против него инсектициды БИ-58 или Каратэ Зеон.

Говоря о защите от сорной растительности, Э. А. Пикушова рекомендовала срочно составлять карты засоренности полей для планирования очередности их обработки гербицидами. В каждом хозяйстве примерно на 25% площади желательно иметь гербицид Секатор. На полях зерновых, идущих под сахарную свеклу, нельзя применять препараты на основе сульфониломочевин. Нарастает проблема со злаковыми сорняками в посевах зерновых.

На пшенице остаются актуальными такие заболевания, как септориоз, пиренофороз. Бурая ржавчина в настоящее время угрозы не представляет. Обработку против болезней можно совместить с обработкой против вредителей (трипсы, пшавица, галлица), но в этом случае необходимо постоянно следить за численностью последних.

В период от колошения до созревания остается актуальной также борьба с личинками вредной черепашки, особенно на полях, где выращивают качественную пшеницу.

Подготовил А. ГУЙДА,
к. с.-х. н.

ХОРОШИЕ НОВОСТИ Bayer CropScience

Один из крупнейших мировых производителей средств защиты растений немецкая компания «Bayer CropScience» постоянно предлагает российским аграриям новые эффективные пестициды. В 2009 году компания выводит на российский рынок препарат, получивший название Престиж®. Это уникальный, по сути инновационный пестицид, сочетающий два решения в одной комбинации.

ярко выраженным системным свойством он равномерно распределяется по вегетирующим органам растения, обеспечивая их надёжную защиту от сосущих и грызущих вредителей в период вегетации (рисунок). Воздействуя на организм насекомого, имидаклоприд парализует его, блокируя передачу нервного импульса.

Кроме защитного эффекта имидаклоприд обладает высокой антистрессовой активностью. Ученые установили, что основным продуктом метаболизма имидаклоприда в рас-

картофеля препаратом Престиж® в борьбе с проволочниками в сравнении с инсектицидным препаратом на основе тиаметоксама, гранулы которого в смеси с чистым речным песком вносили в почву при посадке картофеля. Для полноты эксперимента изучали также вариант с опрыскиванием почвы препаратом Престиж® (1,0 л/га) перед посадкой картофеля. Заселенность опытных делянок проволочниками была выше экономического порога вредоносности (до 10 личинок вредителя на м²). Протравливание



Протравливание не только обеспечивало надёжную защиту от колорадского жука, но и снижало распространение и развитие ризиктониоза в посадках картофеля разных сортов в 2,7 – 3,2 раза по сравнению с контролем, где развитие болезни было на уровне 5 - 7%, распространение - до 30%. Количество клубней картофеля нового урожая с

ПРЕСТИЖНЫЙ КАРТОФЕЛЬ



тении является 6-хлорникотилиновая кислота - индуктор системной резистентности растения к воздействию факторов внешней среды, что и способствует преодолению различного рода стрессов, имеющих как физическую, так и биогенную природу. Такой характер действия имидаклоприда получил название эффекта «силы изнутри».

Пенцикурон, в свою очередь, проникая в кутикулу растений, ингибирует прорастание мицелия гриба, а также влияет на функциональное состояние клетки и ядра патогена. Пенцикурон имеет высокую персистентность, благодаря чему длительное время надёжно и эффективно предохраняет растения картофеля от заражения ризиктониозом и паршой.

клубней препаратом Престиж® практично в два раза снижало поврежденность клубней картофеля личинками жука-щелкуна и обеспечивало значительную прибавку урожайности – 10,2 т/га - по сравнению с необработанным вариантом. Это является прекрасной иллюстрацией практического проявления эффекта «силы изнутри», обеспечившего растениям картофеля сглаживание влияния стрессовых факторов в экстремальных погодных условиях (избыточная влажность и пониженные температуры) проведения эксперимента. Варианты с опрыскива-

поражением ризиктониозом составляло 5 - 6% (в контроле ~ 17%). По мнению ученого, выбранные нормы расхода препарата (0,7 и 1,0 л/га) дают возможность контролировать развитие вредных организмов в течение всего периода вегетации. Прибавки урожая картофеля от применения минимальной и максимальной норм расхода инсектофунгицида Престиж® составили 22% и 24% соответственно.

Суть инновации

Престиж® является инсектофунгицидным протравителем, предназначенным для предпосадочной обработки клубней картофеля против грызущих, сосущих вредителей и некоторых болезней. Препарат предназначен для защиты растений картофеля в первую очередь от личинок жука-щелкуна – проволочников, а также глей, переносящих вирусы, личинок хруща, озимой совки, колорадского жука. Среди болезней, против которых эффективен Престиж®, прежде всего следует назвать ризиктониоз. Препарат также имеет хороший дополнительный эффект против парши обыкновенной.

В состав Престижа® входят два действующих вещества: имидаклоприд (140 г/л) и пенцикурон (150 г/л). Имидаклоприд – системный компонент инсектицидного действия, известный российским аграриям по препаратам Гаучо® и Конфидор®. Этот компонент проникает в материнский клубень и распространяется акропетально по мере роста растения, обеспечивая надёжную защиту от широкого спектра вредителей. Пенцикурон – контактный фунгицид с длительным защитным действием. Престиж® - единственный среди зарегистрированных в России препаратов имеет в своем составе пенцикурон.

Престиж® производится в виде концентрата суспензии (КС) и расфасовывается во флаконы емкостью 1 литр.

Порядок применения

Препарат можно применять заблаговременно (за 2 - 3 недели) с использованием метода проращивания или прогревания клубней, а также непосредственно перед посадкой и во время посадки (таблица). Чтобы не было снижения полевой всхожести, необходимо избегать обработки клубней, пораженных мокрыми бактериальными гнилями.

Период защитного действия

Престиж® обладает высокой начальной активностью и начинает действовать уже спустя несколько часов после обработки. Препарат обеспечивает эффективную защиту от проволочников в течение всего вегетационного периода. В течение не менее 37 суток после появления всходов он предохраняет растения

Регламент применения препарата Престиж® в России

Норма расхода препарата, л/т	Культура, обрабатываемый объект	Вредный объект	Способ, время обработки, особенности применения	Срок ожидания (кратность обработок)
0,7 - 1,0	Картофель	Проволочники, колорадский жук, тли - переносчики вирусов, ризиктониоз, парша обыкновенная	Обработка клубней до или во время посадки. Расход рабочей жидкости 10 л/т	-(1)

Препарат зарегистрирован для применения на картофеле в сельскохозяйственных предприятиях, фермерских и личных подсобных хозяйствах.

Механизм действия

Сразу после посадки обработанных клубней почвенная влага частично высвобождает действующее вещество, которое диффундирует в почву, формируя защитный ареал вокруг клубня. Корневая система растений поглощает активное вещество имидаклоприд как из материнского клубня, так и из почвы. Благодаря

от колорадского жука и по меньшей мере 39 суток защищает растения от глей – переносчиков вирусов. От ризиктониоза и парши обыкновенной Престиж® защищает растения от всходов до уборки урожая.

Научное подтверждение

Инсектофунгицидный протравитель Престиж® прошел апробацию на картофельных полях в различных научно-исследовательских учреждениях России. Так, ученые Всероссийского НИИ фитопатологии изучали эффективность обработки клубней

почвы препаратом Престиж® и внесением в почву гранул препарата на основе тиаметоксама показали практически одинаковую урожайность – 29,4 и 26,9 т/га соответственно.

Заведующая лабораторией Всероссийского научно-исследовательского института сельскохозяйственной радиологии и агроэкологии Российской академии сельскохозяйственных наук доктор биологических наук А. С. Филиппас исследовала влияние протравливания клубней картофеля препаратом Престиж® на поврежденность в период вегетации растений колорадским жуком и поражение ризиктониозом.

Преимущества

Применение инсектофунгицидного протравителя Престиж® способствует снижению трудоемкости выращивания картофеля, так как при обработке клубней совмещаются две обработки – от вредителей и болезней.

Высокая технологичность использования препарата позволяет без проблем применять его в существующих системах защиты картофеля от вредных объектов и тем самым повышать эффективность системы в целом.

Антистрессовый эффект препарата Престиж® проявляется в повышении всхожести, улучшении побегообразования, стимулировании роста вегетативной массы, усилении зеленой пигментации листьев и побегов.

При выращивании картофеля с применением препарата Престиж® повышается качество продукции.

К сказанному следует добавить, что Престиж® относится к малотоксичным препаратам (3-й класс).

О других новинках компании «Bayer CropScience», впервые предлагаемых селянам в этом году, мы расскажем в наших следующих публикациях.

А. ГУЙДА,
К. С.-Х. Н.

Партнеры «Байер КропСайенс» на Кубани

- ООО «Аверс», ст. Староминская (86153) 57792, 57243
- ООО «Агропартнер», г. Краснодар (861) 280025, 2280958
- ЗАО «НПО Агропрогресс», г. Краснодар (861) 2525707
- ООО «Агротек», г. Краснодар (861) 2221958, 2226854
- ООО «Агролига России», г. Краснодар (861) 2668236, 2373885
- ЗАО «Агрохим «Курорт», г. Краснодар (861) 2750610, 2752939

- ОАО «МХК ЕвроХим», г. Краснодар (8615) 2101685
- ООО «Кубаньагрос», г. Краснодар (861) 2310468, 2317274
- ООО «Ландшафт», г. Славянск-на-Кубани (86146) 26573, 26558
- ЗАО «ФЭС», г. Краснодар (861) 2157744, 2158414
- ЗАО «ЭкоГрин», г. Краснодар (861) 2247537, 2245961

Представительство «Байер КропСайенс» на Кубани: г. Краснодар, ул Северная, 324, корпус В. Многоканальный телефон (861) 279-01-42

ООО «РосАгроТрейд»: ВМЕСТЕ К СТАБИЛЬНОСТИ И УСПЕХУ

АНТИКРИЗИСНАЯ СТРАТЕГИЯ

В условиях глобального экономического кризиса, когда резко падает курс национальной валюты и, соответственно, повышаются цены на энергоносители, оборудование, машины, пестициды, семена, удобрения, основные средства производства, повышаются налоги и т. д., у работников агропромышленных хозяйств и фермеров есть одно существенное преимущество перед представителями других отраслей. Мировой кризис не влияет ни на изменчивость погодных условий, ни на естественное почвенное плодородие, играющие существенную роль в конечном результате деятельности аграрного предприятия. Поэтому сегодня особенно остро стоит задача в полной мере использовать весь потенциал кубанских полей и природных условий.



Сотрудники
ООО «РосАгроТрейд»
Т. В. Цикункова, к. б. н.,
и А. В. Свистула с флюориметром

В СЛОЖИВШИХСЯ обстоятельствах как никогда повышается роль инженерно-технических и агрономических специалистов, механизаторов, важна их тесная связь с современной аграрной наукой. И совершенно не случайно департамент сельского хозяйства и перерабатывающей промышленности края и лично губернатор уделяют такое большое внимание проведению краевых и зональных совещаний со специалистами сельского хозяйства, приглашая на них ведущих ученых Кубанского государственного аграрного университета и отраслевых НИИ сельского хозяйства, на которых отработывается тактика действий в условиях кризиса.

Именно по этому пути в своей деятельности идет и ООО «РосАгроТрейд». Имея в своем составе бывших ученых КНИИСХ им. П. П. Лукьяненко, ООО «РосАгроТрейд» предлагает своим клиентам не только высококачественные семена районированных культур (сахарной свеклы, подсолнечника, кукурузы, сои и др.) и микроудобрения ведущих французских фирм, произведенные на заводах Франции, но и технологии их возделывания, приемы и способы применения. Особое внимание уделяется учебе специалистов и механизаторов своих постоянных и будущих клиентов в зимний период. Такие занятия уже проведены в Крыловском, Курганинском, Кушевском, Лабинском, Павловском, Тимашевском районах, в Новоалександровском районе Ставропольского края, в Миллеровском районе Ростовской области. Отличительной чертой занятий, проводимых ООО «РосАгроТрейд», является то, что они проводятся нестандартно. Главный упор делается на последних достижениях аграрной науки в тех-

нологии возделывания, в селекции, на результатах собственных исследований, а также на специфических ошибках и так называемых «мелочах», не позволяющих в полной мере использовать потенциал урожайности лучших сортов и гибридов. Такой подход к занятиям обеспечивает мягкий переход к диалогу между ведущим занятием и слушателями, что повышает интерес и усвоение.

Основной темой занятий является энергосберегающая природоохранная технология возделывания сельскохозяйственных культур (что особенно важно – в условиях экономического кризиса), в рамках которой возможно снизить затраты топлива (солярки) до 45 – 50 литров на гектар от обработки почвы до уборки даже при возделывании такой энергоемкой культуры, как сахарная свекла, что является невысказанным в классической технологии. Столь существенным возможно и снижение применения пестицидов за счет приемов, повышающих конкурентоспособность культурных растений и снижающих конкурентоспособность сорняков. Безусловно, большое внимание уделяется характеристике сортов и гибридов сельскохозяйственных культур, применяемых в ЮФО, особенностям их возделывания в конкретно сложившихся условиях.

НА РЫНКЕ семян ЮФО функционирует большое количество фирм и компаний, предлагающих семена как импортных, так и отечественных селекционных центров. И каждый утверждает, что семена их компании самые лучшие, самые достойные. В этом нет ничего удивительного. Не зря же в народе говорят: «Каждый кулик свое болото хвалит». И в этом шумном, противоречивом хоре пропаганды и красочной рекламы



Уникальный прибор –
флюориметр



Сотрудник ООО «РосАгроТрейд» к. с.-х. н. Ю. А. Харченко проводит занятия в Кушевском районе

порой трудно разобраться даже опытным агрономам, не говоря уже о начинающих фермерах. Поэтому наиболее объективным показателем является результат исследований, проведенных независимым экспертом (в Краснодарском крае это НКЦ при департаменте сельского хозяйства и перерабатывающей промышленности), или личное изучение на поле агронома.

Только пройдя такие испытания, гибриды сахарной свеклы французской фирмы «Флоримон Депре» (Шериф, Баккара, Урази) за короткий срок – 2 года – заняли ведущие позиции на полях Краснодарского края. В числе тех, кто приобрел семена Шерифа, Баккары, Урази, такие хозяйства, как «Русь» Тимашевского, «Россия» Павловского, «Родина» Ново-

кубанского, фермеры Тимашевского, Приморско-Ахтарского и других районов. На всю площадь посевов сахарной свеклы, составляющую более 5000 га, ОАО «Агрохолдинг «Кубань» Усть-Лабинского района закупило только семена фирмы «Флоримон Депре» у его эксклюзивного дистрибьютора ООО «РосАгроТрейд».

Аналогичную проверку проходят и гибриды кукурузы, подсолнечника, других культур. И, хотя на краевом совещании, состоявшемся 17 февраля и посвященном организованному проведению весенних полевых работ и уходу за озимым полем, не было акцентировано, что самый высокий урожай в исследованиях НКЦ дали гибриды кукурузы французских фирм РАЖТ и «Евралис» (Энерги Стар – 85,7 ц/га, ЕС Пароли – 83,3 ц/га, Лаксот – 89,2 ц/га), что не является случайностью, в табличном материале к докладу директора КНИИСХ А. А. Романенко эти цифры промелькнули.

Именно поэтому гибриды кукурузы, которые поставляет ООО «РосАгроТрейд», сегодня имеют широкое распространение

Нигде, быть может, ни в какой другой деятельности не требуется взвешивать столько разнообразных условий успеха, нигде не требуется таких разносторонних сведений, нигде увлечение односторонней точкой зрения не приводит к такой крупной неудаче, как в земледелии.

К. ТИМИРЯЗЕВ

Адыгее, хотя раньше ее там не было. Поэтому при выборе того или иного сорта или гибрида целесообразно отдавать предпочтение отечественным, большинство из которых обладают значительной устойчивостью к зарази и фомопсису. Из импортных гибридов при условии повышенной опасности подвергнуться заболеваниям или атаке зарази наиболее надежными являются Ригосол ОР (фирма «Монсанто») и Селлор (фирма РАЖТ, дистрибьютор ООО «РосАгроТрейд»). Селлор на сегодня – лучшее достижение селекционеров французской компании РАЖТ. Его потенциал урожайности выше 50 ц/га, он устойчив к 5 расам зарази, обладает абсолютной устойчивостью к ложной мучнистой росе, устойчив к фомопсису и другим болезням, не полегает. Единственным недостатком является то, что он относится к среднеспелой группе спелости (110 дней от всходов до созревания), но именно это позволяет ему в условиях ЮФО дать максимальный урожай.

В период вегетации специалисты ООО «РосАгроТрейд» благодаря уникальному прибору флюориметру оказывают своим клиентам неоценимую помощь в организации подкормок, в т. ч. микроудобрениями. Буквально за 20 – 30 минут имеется возможность определить дефицит того или иного элемента питания и организовать

целое направленное устранение недостатка.

Сотрудничая с ООО «РосАгроТрейд», и коллективные хозяйства, и отдельные фермеры добиваются заметных успехов, о которых говорилось в наших предыдущих публикациях в «Агропромышленной газете юга России», получая высокие урожаи сахарной свеклы, кукурузы, подсолнечника и сои.

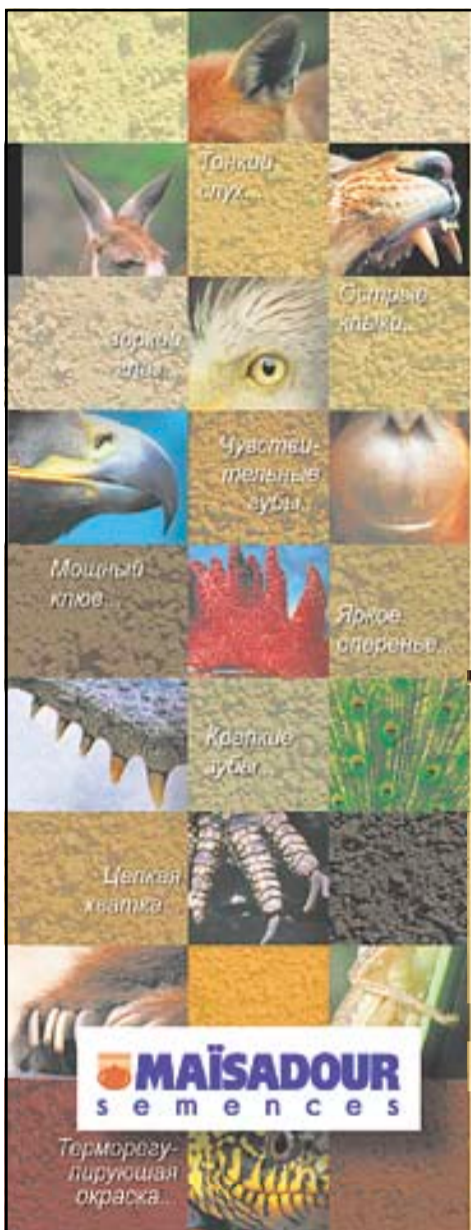
ООО «РосАгроТрейд» готово к взаимовыгодному сотрудничеству с любым представителем агропромышленной отрасли, будь то крупный холдинг или фермерское хозяйство.

Ю. А. ХАРЧЕНКО,
начальник научно-консультационного отдела
ООО «РосАгроТрейд», к. с.-х. н.
Фото из архива компании

Все заинтересованные лица и организации могут получить необходимую дополнительную информацию в ООО «РосАгроТрейд» по адресу: г. Краснодар, ул. Зиповская, 5, корпус 8, офис 206а, или по телефонам: 8 (861) 278-22-41, 278-22-42, 278-23-26, 8-918-34-30-338, 8-928-411-48-10.



РосАгроТрейд



Photos: iStockphoto, Jacques THOMAS, X

Нет идеальных условий, есть адаптированные гибриды!

Мас 44.А

ФАО 380

Мас 24.А

ФАО 270-280

АМЕЛИОР

ФАО 240-270

Мас 190

ФАО 180-200

Арабика

ФАО 220

Мас 271

ФАО 280-300

Ларисио

ФАО 200

Кукуруза



Филу

ФАО 190

Маисадур Семанс – Европейское качество семян

подсолнечника и кукурузы

www.maisadour-semences.fr/ru

Тел.: +7 861 216 48 64



АГРОМАГАЗИН

• • •
ПРЕДЛАГАЕМ КАРТОФЕЛЬ
ТОВАРНЫЙ,
СЕМЕННОЙ, 0,1 – 10 ТОНН.
Обращаться по телефону
(84732) 90-72-65.



Фермерское хозяйство «Старт» предлагает семенной картофель высоких репродукций, семена элиты которого напрямую получены из Голландии и Германии. Картофель выращивался на полях ф/х «СТАРТ», расположенных в чернозёмной зоне Рязанской области, в южной части Михайловского района, в экологически чистой зоне.

С предложениями о сотрудничестве обращаться по тел.:
8 (48735) 5-98-81,
8 (903) 553-03-89,
8 (910) 554-17-56,
8 (910) 168-24-03.

E-mail: fh.start@mail.ru

• • •
ООО СХП «Темужбекское» Новоалександровского района Ставропольского края является базовым хозяйством Ставропольского НИИСХ по выращиванию семян озимых и яровых культур одесской селекции.

Имеются в наличии семена ярового ячменя следующих сортов в разрезе репродукций:

1. Вакула ЭС.
2. Гетьман ЭС.

Цены договорные.

Обращаться по телефонам:
8-903-44-23-002, 8 (86544) 57-570,
8 (86544) 57-565.

Агропромышленный Форум Юга России

XII

МЕЖДУНАРОДНАЯ ВЫСТАВКА-АГРОСАЛОН

ИНТЕРАГРОМАШ®

СПЕЦИАЛИЗИРОВАННЫЕ ВЫСТАВКИ
«АГРОТЕХНОЛОГИИ», «АГРОФЕРМА», «ЮГПРОДМАШ», «ЮГПРОДЭКСПО»

3-6
МАРТА
2009
РОСТОВ-НА-ДОНУ

Организаторы:
Министерство сельского хозяйства Российской Федерации
Министерство сельского хозяйства и продовольствия Ростовской области



Официальная поддержка:
Аппарат полномочного представителя президента в ЮФО
Администрация города Ростова н/Д и области
Министерство экономики, торговли, международных и внешнеэкономических связей РО
ТПП Ростовской области
Ассоциация «Северный Кавказ»

ГЕНЕРАЛЬНЫЙ СПОНСОР:

СПОНСОР РЕГИСТРАЦИИ:

ИНФОРМАЦИОННЫЕ СПОНСОРЫ:



ВЦ «ВертолЭкспо», г. Ростов-на-Дону, пр. М. Нагибина, 30

Тел./факс: (863) 268-77-04, 268-77-02, 268-77-03

E-mail: agroexpo@vertolexpo.ru, interagro@vertolexpo.ru; www.vertolexpo.ru

Агропромышленная газета юга России

Учредитель-издатель -
ООО «Издательский дом
«Современные технологии»
Директор проекта - главный редактор С. Н. ДРУЖИНОВ

Редакционная коллегия:

Р. АМЕРХАНОВ, д. т. н., профессор,
Л. БЕСПАЛОВА, д. с.-х. н., академик,
профессор,
В. БРЕЖНЕВА, д. с.-х. н.,
В. БУГАЕВСКИЙ, д. с.-х. н.,
П. ВАСЮКОВ, д. с.-х. н., профессор,
Г. ВЕТЕЛКИН, к. т. н.,
Л. ГОРКОВЕНКО, к. с.-х. н.,
Е. ЕГОРОВ, д. э. н., профессор,
Л. КАЗЕКА,
В. КОМЛАЦКИЙ, д. с.-х. н., академик, профессор,

А. КУРИЛОВ,
Н. ЛАВРЕНЧУК, к. с.-х. н.,
В. ЛУКОМЕЦ, д. с.-х. н., чл.-кор. РАСХН,
Ю. МОДОТИЛИН, д. т. н.,
В. ОРЛОВ, к. б. н.,
Е. ПОПОВА,
Н. СЕРКИН, к. с.-х. н.,
А. СУПРУНОВ, к. с.-х. н.,
А. ТАБАШНИКОВ, д. т. н.,
Е. ТРУБИЛИН, д. т. н., профессор,
Р. ШАЗЗО, д. т. н., профессор,
чл.-кор. РАСХН,
В. ШЕВЦОВ, д. с.-х. н., академик

Адрес редакции и издателя: 350010, г. Краснодар, ул. Зиповская, 5, корп. 7, офис 305, тел./факс: (861) 278-23-09, тел. 278-22-09. E-mail: agropromyug@mail.ru

Газета зарегистрирована. Свидетельство о регистрации средства массовой информации ПИ № ФС77-24713 от 16 июня 2006 г. Федеральная служба по надзору за соблюдением законодательства в сфере массовых коммуникаций и охране культурного наследия. Газета отпечатана в типографии ОАО «Печатный двор Кубани» по адресу: г. Краснодар, ул. Тополиная, 19. Тираж 7000 экз. Подписано в печать 27.02.2009 г. в 15.00. Заказ 1013. Мнения, высказанные на страницах газеты, могут не совпадать с точкой зрения редакции. За содержание рекламы и объявлений ответственность несут рекламодатели. Перепечатка материалов - с согласия редакции.

СТРАНИЧКА КОМПАНИИ



Во всех развитых странах мира использование пестицидов для защиты сельхозкультур рассматривается как одно из обязательных условий получения стабильно высоких урожаев. По данным ФАО, потенциальные потери урожая от сорной растительности, вредителей и болезней составляют 25 - 30%, а в годы массового развития могут достигать 60%.

По мнению специалистов ВНИИ защиты растений, в структуре общего объема мероприятий по защите растений в России свыше 57% приходится на борьбу с сорной растительностью. В 2006 г. в России доля гербицидов составила 61% от всей обработанной пестицидами площади.

Наиболее эффективно использование гербицидов на овощных культурах, рисе: рентабельность составляет 107 - 470%. В результате борьбы с сорняками на зерновых культурах сохраняется около 2,5 - 3,0 ц/га, подсолнечнике - 1,5 - 3,0 ц/га, кукурузе на зерно - 7,0 - 10,0 ц/га. Каждый вложенный в защиту растений рубль в зависимости от культуры и вредоносного объекта окупается 2 - 8 рублями стоимости сохраненного урожая.

Активно и эффективно используются химические средства защиты в северокавказском регионе: если в 2006 г. пестицидная нагрузка в среднем по России составила 0,308 кг/га пашни, в т. ч. 0,186 кг/га гербицидов, то в этом регионе - 0,839 кг/га и 0,356 кг/га соответственно. Проблема защиты сельхозкультур от сорной растительности в условиях южного климата весьма актуальна.

В настоящее время компания BASF предлагает российским аграриям 13 наименований гербицидов, позволяющих надежно защитить посевы большинства культурных растений практически от всех видов сорняков.

ПУЛЬСАР™, ПИВОТ™, ФРОНТБЕР™ ОПТИМА, БАЗАГРАН™, АРАМО™.

На посевах с любой степенью засоренности они способны справиться с амброзией, щирцей, осотом, канатником, вьюнком, щетинниками, просом куриным и др.

АРАМО™ - системный послевсходовый противозлаковый гербицид. Действующее вещество тепралоксидим, 45 г/л. Используется на посевах сахарной свеклы, сои для борьбы с однолетними (просо куриное, щетинники, овсюг, лисохвост и др.) и многолетними (пырей ползучий, свинорой, гумай и др.) злаковыми сорняками. Применяется при 2 - 6 листьях у однолетних сорняков (1,0 - 1,5 л/га), при высоте многолетних сорняков

В 2008 г. в АгроЦентре BASF применение ПУЛЬСАРА™ (1,0 л/га) позволило сохранить от 17,2 до 21,4 ц/га бобов сои, на посевах гороха (0,85 л/га) - 11,8 ц/га зерна.

В последние 5 лет в Европе наметилась четкая тенденция к увеличению производства биотоплива, получаемого из семян рапса. В этой связи площади под рапсом в большинстве западноевропейских стран в Украине значительно расширились. Растет спрос на семена рапса, а вместе с ним и их стоимость.

Одним из востребованных гербицидов, стабильно показывающих высокую биологическую эффективность при защите посевов рапса, является БУТИЗАН™ - почвенный гербицид системного действия. Действующее вещество - метазахлор, 400 г/л. Поглощается корнями и проростками сорняков, ингибирует транспирацию и рост корней, что приводит к остановке роста сорняков и полной их гибели. На посевах рапса, горчицы используется до всходов культуры, гектарная норма - 1,5 - 2,0 л/га. Достоинствами препарата являются: высокая селективность к культуре; продолжительное (до 6 недель) защитное действие и отсутствие необходимости заделки и механической обработки междурядий. Он является эталоном экономической эффективности среди гербицидов на озимом и яровом рапсе.

Исследования, проведенные в АгроЦентре BASF, показали, что использование гербицида позволяет



ежегодно получать стабильную урожайность на уровне 40 - 45 ц/га.

ФРОНТБЕР™ ОПТИМА - гербицид системного действия, активное вещество диметенамид-П, 720 г/л. Используется на посевах кукурузы, сои, подсолнечника для борьбы со злаковыми (ежовник, мятлик, щетинник) и двудольными (щирец, пастушья сумка, ромашка, мак, портулак, марь белая, дымянка, гречишка вьюнковая, подмаренник, паслен черный, горец, звездчатка, молочай) сорняками с гектарной нормой 0,8 - 1,2 л. Срок применения - до посева или до всходов культуры. На посевах сахарной свеклы лучшие результаты получаются при использовании его баковой смеси с ПИРАМИН™ ТУРБО (1,2 +2,0 л/га).

По результатам 2007 г. в АгроЦентре BASF использование ФРОНТБЕР™ ОПТИМА (1,2 л/га) повысило урожайность зерна кукурузы на 22,4 ц/га, а в сочетании с ДИАНАТ™ (0,4 л/га) - на 31,6 ц/га.

У свекловодов Западной и Восточной Европы популярным системным гербицидом ПИРАМИН™ ТУРБО, действующее вещество - хлоридазон, 520 г/л. Он используется против однолетних двудольных сорняков в дозировках 3,0 - 5,0 л/га или в смеси с гербицидом ФРОНТБЕР™ ОПТИМА (2,0 + 1,2 л/га). Применяется как до посева или до всходов культуры, так и во время вегетации культуры, когда сорняки находятся в фазе семядолей.

Основными достоинствами являются незаменимость при экстремальных погодных условиях (при высоких температурах и обильных осадках), возможность применения до и после посева на любой стадии роста сахарной свеклы, а также до и после всходов сорняков; способность усиливать гербицидное действие и нивелировать фитотоксичность гербицида-партнера при послевсходовом применении.

Неизменно большим спросом пользуется проверенный временем гербицид СТОМП™, действующее вещество - пендиметалин, 330 г/л. Его применяют на посевах подсолнечника, лука (3,0 - 6,0 кг/га). Подавляет как однолетние двудольные (паслен, подмаренник, ромашка, щирец, лебеда, звездчатка, канатник Теофраста, марь белая), так и злаковые (ежовник, щетинник, лисохвост) сорняки. Срок применения - до всходов культуры или до высадки рассады.

Новым направлением в технологии возделывания сельхозкультур является производственная система CLEARFIELD™ (в переводе с английского значит «Чистое поле»). CLEARFIELD™ - интегрированная система, которая включает в себя семена целенаправленно полученных (традиционными методами селекции) гибридов и специально раз-

работанный гербицид. В качестве такого гербицида на подсолнечнике BASF предлагает ЕВРО-ЛАЙТНИНГ™, в составе которого присутствуют два активных вещества системного действия: имазапир, 15 г/л и имазамокс, 33 г/л. Препарат высокоэффективен против однолетних и многолетних двудольных и злаковых сорняков, т. ч. осота (виды), канатника, амброзии, вьюнка и др. Применение гербицида в стадии развития 4 - 6 листьев культуры позволяет уничтожить все расы заразики на протяжении всего сезона. Норма расхода 1,0 - 1,2 л/га. Срок применения - фаза 4 - 6 настоящих листьев подсолнечника.

Преимущества гербицида ЕВРО-ЛАЙТНИНГ™ на подсолнечнике в системе CLEARFIELD™:

- первый послевсходовый гербицид на этой культуре с широким спектром действия - подавляет и уничтожает злаковые и двудольные сорняки, в т. ч. наиболее проблемные, а также все расы заразики в течение всего сезона;
- одна обработка на весь вегетационный период;
- может использоваться в системах с минимальной и нулевой обработкой почвы;
- действует через листья и корни; поглощение через корни дает возможность контролировать новые волны сорняков;
- устойчив к смыванию осадками через 1 час после опрыскивания.

Особые условия: только наземная обработка; избегать перекрытия полос нанесения; наличие ограничений в севообороте.

Следует помнить, что в систему CLEARFIELD™ кроме гербицида ЕВРО-ЛАЙТНИНГ™ входят гибриды подсолнечника от компаний «Сингента», «Лимагрейн», «Мэй Агро», «Евралис», «Майсадур».

В 2008 году в фермерском хозяйстве «Экспланада Кубанская» Староминского района на залежных землях возделывали подсолнечник по технологии CLEARFIELD™. Глава хозяйства В. А. Дворник рассказал, что остался очень доволен системой CLEARFIELD™ в целом и особенно эффективностью препарата ЕВРО-ЛАЙТНИНГ™ против тростника, амброзии, видов осота и других сорных растений. Обработка таких полей гербицидом ЕВРО-ЛАЙТНИНГ™ позволила получить 25 - 27 ц/га подсолнечника.

Всем кубанским рисоводам хорошо знакомы гербициды БАЗАГРАН™ Р и ФАЦЕТ™.

БАЗАГРАН™ Р предназначен для борьбы с сорняками болотной экологической группы, действующие вещества - контактный бентазон (200 г/л) и системный МЦПА (250 г/л) - подобраны в таком соотношении, чтобы с максимальной эффективностью воздействовать на надземные и подземные (корневища, клубни, столоны) части сорняков. Сроки применения БАЗАГРАН™ Р: монохория Корсакова - фаза розетки, клубнекамыш - 4 - 7 листьев сорняка (наиболее уязвимы растения в возрасте 4 - 5 листьев). Гектарная норма - 2,0 - 3,0 л/га. Разрешено наземное и авиавнесение.

Средняя прибавка урожая от применения БАЗАГРАН™ Р в различных хозяйствах нашего края составляет от 12,5 до 19,5 ц/га. При стоимости гектарной нормы около 650 руб. и цене зерна риса 12,5 руб./кг даже при минимальной прибавке (12 ц/га) затраты на его применение окупаются более чем в 20 раз.

ФАЦЕТ™ - противозлаковый гербицид системного действия, действующее вещество - квинкlorак (250 г/л). Норма расхода 1,0 - 1,8 л/га. Применяется в возрасте 2 - 5 листьев у ежовников. Разрешено наземное и авиавнесение.

В текущем году из-за объективных причин, связанных с непоставкой ФАЦЕТ™ в РФ в срок в прошлые годы (2007 и 2008 гг.), BASF готов пойти на беспрецедентные меры и значительно (более чем в 2 раза) снизить цену на гербицид. Но объем его поставки, к сожалению, ограничен: для рисоводов Северного Кавказа предназначено всего 10 т.

При минимальной прибавке зерна 8 ц/га и действующих ценах затраты на его применение окупятся более чем в 10 раз.

Так что в 2009 году вновь будет актуальным лозунг «Рисовод, не зевай, защищай свой урожай. БАЗАГРАН™ Р и ФАЦЕТ™ - эффективный пары нет!».

Кстати, по общему мнению специалистов BASF и «Дюпон», для того чтобы повысить эффективность гербицида Сегмент в борьбе с трудноискореняемыми видами ежовников (бородчатым и рисовидным), а также для пролонгации периода применения гербицидов (чтобы работать, как говорят рисоводы, по «переросшей» просянке), рекомендуется к гербициду Сегмент добавлять ФАЦЕТ™. В Италии такой смесью ежегодно обрабатывается 30 - 35 тыс. га посевов риса.

Надеемся, что сотрудничество с BASF позволит кубанским аграриям достичь значительных успехов и получать продукцию высокого качества.

Ю. ШИЛЕНКО,
к. б. н.

Гербициды BASF на защите сельхозкультур

Для борьбы с сорной растительностью в посевах озимой пшеницы BASF предлагает гербициды СЕРТО™ ПЛЮС и ДИАНАТ™.

СЕРТО™ ПЛЮС - системный двухкомпонентный препарат (трифлосульфон 250 г/кг + дикамба 500 г/кг) позволяет эффективно бороться с такими наиболее вредоносными и трудноискореняемыми сорняками, как подмаренник, осот, вьюнок, амброзия, горчица, мак-самосейка и др., уничтожая переросшие и даже цветущие однолетние сорняки. Нормы расхода - 0,15 - 0,20 кг/га. Сроки применения - фазы развития культуры от начала до конца кушения.

В ЗАО «Исток» Каневского района на протяжении трех лет на площади 600 - 700 га озимых зерновых культур применяют препарат СЕРТО™ ПЛЮС в норме 0,2 кг/га. Главный агроном А. Ю. Лямин очень доволен высокой эффективностью препарата и отсутствием последствия для последующих культур.

ДИАНАТ™ - системный послевсходовый гербицид для использования на посевах зерновых колосовых, кукурузы, проса. Действующее вещество дикамба, 480 г/л. Позволяет эффективно бороться с однолетними двудольными, в т. ч. устойчивыми к 2,4-Д и МЦПА (норма расхода 0,15 - 0,3 л/га), и некоторыми многолетними двудольными сорняками, включая виды осота и др. (норма расхода 0,4 - 0,8 л/га). Применяется в фазе кушения культуры. Может использоваться как самостоятельно, так и в смеси с другими гербицидами. Одним из достоинств является низкая стоимость гектарной нормы.

ДИАНАТ™ применяется и на кукурузе. Хороший опыт применения ДИАНАТ™ в баковых смесях накоплен в ООО «Возрождение» Ленинградского района. Здесь в прошлом году на площади 8000 га применяли гербицид в смеси с сульфонилмочевинами, средняя урожайность кукурузы составила 87 ц/га. Генеральный директор Д. В. Ступко отметил высокую эффективность препарата против таких злаковых и трудноискореняемых сорняков, как виды осотов, амброзия, и др. В наступившем году Дмитрий Викторович также планирует применять на своих полях гербициды компании BASF.

Одной из перспективных культур в Краснодарском крае является соя. Но она уступает сорнякам в конкурентной борьбе за свет, влагу, особенно на ранних стадиях развития. За последние 15 лет засоренность полей, занятых пропапашными культурами, увеличилась в 2 и более раз, поэтому в настоящее время использование гербицидов является неотъемлемым элементом технологии возделывания сои.

В последнее время компания BASF является основным поставщиком гербицидов для этой культуры:

10 - 15 см (2,0 л/га) независимо от фазы развития культуры. Высокая температура и влажность способствуют быстрому поглощению действующего вещества (дождь не страшен через 1 час после обработки).

БАЗАГРАН™ - контактный послевсходовый гербицид. Действующее вещество бентазон, 480 г/л. Успешно и широко применяется на посевах сои, гороха, люцерны против однолетних двудольных сорняков: канатник Теофраста, амброзия, щирец (виды), марь белая, дурнишник, горчица полевая, горец вьюнковый и др. Норма расхода препарата 2,0 - 4,0 л/га. Можно использовать в баковой смеси с противозлаковыми гербицидами, фунгицидами, регуляторами роста и др.

Многие годы лидером в защите сои являлся ПИВОТ™. Многие годы лидером в защите сои являлся ПИВОТ™ - гербицид системного действия, действующее вещество имазетапир, 100 г/л. Используется на посевах сои, гороха (0,5 - 0,8 л/га), люцерны (1,0 л/га). Эффективен против широкого спектра однолетних и многолетних злаковых и двудольных сорняков. Сроки внесения: до посева (с заделкой), до всходов и по всходам, сорняки в фазе 1 - 4 листа. Однако значительные ограничения в севообороте после его применения создают для сельхозпроизводителей определенные неудобства.

В последние годы произошла смена приоритетов: вместо препарата ПИВОТ™ лидером стал ПУЛЬСАР™ - послевсходовый гербицид, эффективно подавляющий как двудольные (щирец, марь белая, горчица, гречишка, дымянка, звездчатка, амброзия, подмаренник и др.), так и злаковые сорняки (просянки, щетинник, лисохвост, овсюг, гумай), обладающий выраженным почвенным действием, в результате которого длительное время сдерживается появление новых всходов сорняков. После него в отличие от ПИВОТ™ на следующий год можно высевать все культуры, кроме сахарной свеклы. Действующее вещество ПУЛЬСАР™ - имазамокс, 40 г/л. Гектарная норма 0,75 - 1,0 л/га. Срок применения - 1 - 3 листа у сорняков.

Особыми достоинствами этого препарата являются: сочетание системного действия с почвенной активностью; высокая эффективность при послевсходовом применении (однократная обработка полностью решает проблему уничтожения сорняков в течение всего периода вегетации); безопасность для последующих культур, кроме сахарной свеклы.

Этот гербицид получил высокую оценку у специалистов таких агрохолдингов, как ЗАО фирма «Агрокомплекс», ООО «Васюринский МПК», агрохолдинг «Кубань», где его успешно применяют на протяжении последних лет.

По вопросам приобретения препаратов и за техническими консультациями обращаться по адресу:
г. Краснодар, ул. Зиповская, 5, деловой центр, оф. 242 - 244. Тел.: (861) 278-22-99, 278-22-98, 252-47-86, (988) 242-90-92.



Приложение к «Агропромышленной газете юга России»

Выпуск 1

СОТРУДНИЧЕСТВО

В Краснодаре с 12 по 14 февраля текущего года прошла выставка лучших белорусских товаропроизводителей «Беларусь-2009». Мероприятие организовано Министерством иностранных дел РБ, Белорусской торгово-промышленной палатой и ее выставочным предприятием «Белинтерэкспо» во взаимодействии с отделением посольства РБ в Краснодаре, администрациями Краснодарского края и города Краснодара.

Все бренды в гости к нам

В церемонии официального открытия выставки 12 февраля приняли участие заместитель главы администрации Краснодарского края Евгений Громыко, советник, руководитель отделения посольства Республики Беларусь в Российской Федерации в Краснодаре Станислав Матук, заместитель председателя Белорусской торгово-промышленной палаты Юрий Лосицкий, руководитель территориального органа, представитель Министерства иностранных дел Российской Федерации в Краснодаре Сергей Манько, заместитель главы Краснодара Михаил Фролов и другие.



Момент торжественного открытия выставки «Беларусь-2009»

Эта национальная выставка, состоявшаяся в ВЦ «КраснодарЭКСПО», организована уже в третий раз за период 2004 – 2009 годов. На нее прибыли представители 80 предприятий республики. На открытой площадке демонстрировалась техника ПО «Минский автомобильный завод», ОАО «Амкор», ПО «Минский моторный завод» и других. В павильоне разместились стенды и образцы продукции таких известных производителей, как ЗАО «Атлант», ПО «Минский тракторный завод», РУПП «Белорусский автомобильный завод», РУП «Белорусский металлургический завод», ОАО «Горизонт», РУП «Минский моторный завод», Белорусское оптико-механическое объединение (БелОМО), завод полупроводниковых приборов НПО «Интеграл» и другие.

Коллективный стенд концерна «Белнефтехим» демонстрировал продукцию, услуги и последние разработки

целого ряда предприятий, концерн «Беллесбумпром» был также представлен коллективным стендом, в выставке приняли участие производственные структуры легкой промышленности концерна «Беллепром». Министерство архитектуры и строительства РБ представляло АО «Белэлектромонтаж».

В белорусской экспозиции участвовали и отдельные предприятия: ООО «Ваш лен», УП «Редакция журнала «ДЕЛО (Восток+Запад)», издательство ООО «Восток-проект».

«Подшипник», ООО «Торговый дом «МТЗ-Краснодар», ООО «БДМ-Агро», результатом которых должно стать открытие представительства завода в Краснодарском крае (заключение дилерского соглашения).

Генеральный директор ОАО «Брестмаш» Анатолий Переверткин по приглашению вице-губернатора Кубани Евгения Громыко посетил многопрофильное сельскохозяйственное предприятие ООО «Кубаньсвинопром» в Кореновском районе, где осматрел

– Объем товарооборота между Республикой Беларусь и Краснодарским краем за последние пять лет возрос с 93,8 млн. дол. в 2004 году до 219,9 млн. дол. по итогам 2008 года, или в 2,3 раза. Объем экспорта за этот же период увеличился с 71,9 млн. дол. до 172,3 млн. дол., или в 2,4 раза. Объем импорта соответственно с 21,9 млн. дол. до 47,5 млн. дол. (в 2,2 раза). Сальдо положительное и возросло с 49,9 млн. дол. до 124,8 млн. дол., или в 2,5 раза. При этом в последние

Краснодарского края в Республике Беларусь.

За прошедшие 10 лет объем белорусского экспорта в Краснодарский край возрос с 38,9 млн. дол. в 1999 году до 172,3 млн. дол. по итогам 2008 года, или в 4,4 раза. Объем краснодарского импорта в Республику Беларусь за тот же период увеличился с 10 млн. дол. до 47,5 млн. дол. – почти в 4,8 раза. Установление прямых торгово-экономических отношений позволило Республике Беларусь и Краснодарскому краю

Белорусский прорыв

Союзники всегда договорятся

Выступивший на открытии выставки представитель МИД России в Краснодаре Сергей Манько подчеркнул, что союзническое сотрудничество России и Белоруссии – высший тип межгосударственных отношений из поддерживаемых сегодня Российской Федерацией – развивается динамично и плодотворно. Недавно состоявшееся в Москве заседание высших органов Союзного государства России и Белоруссии придало новый импульс развитию двустороннего взаимодействия, прежде всего в торгово-экономической сфере. Между Россией и Белоруссией

хозяйство и провел переговоры с руководством о поставке оборудования по убою и первичной переработке свиней. Согласован перечень необходимого оборудования для заключения договора.

ОАО «Брестмаш» также намерено сотрудничать с ООО «Абак» в реализации продукции акционерного общества в Краснодарском крае и в соседних регионах. ООО «Абак» переданы рекламно-информационные материалы о производимой продукции и вариант дилерского соглашения. Обсуждены направления сотрудничества, варианты доставки продукции и ее оплаты.

ООО ПКФ «Кубаньфарфор» предложило сотрудничество, в том числе оказание дилерских услуг, ЗАО «Добрушский фарфоровый завод» Республики Беларусь.

Такие переговоры проведены каждым белорусским предприятием, и их итоги еще предстоит подвести. Вопросы, касающиеся развития сотрудничества и требующие дальнейшей проработки с участием краснодарских и белорусских властей, нашли свое отражение в протоколе, подготовленном по итогам состоявшегося во второй день выставки «круглого стола» «Экспортные возможности предприятий Краснодарского края и Республики Беларусь: пути дальнейшего увеличения товарооборота между странами».

Кстати, в тот же день состоялась встреча первого зампреда ТПП Краснодарского края Виктора Квасова с зампреда ТПП Белорусской ТПП Юрием Лосицким. На ней были обсуждены вопросы развития двустороннего сотрудничества между ведомствами.

Нелишне отметить, что выставка «Беларусь-2009» пользовалась большим успехом у жителей города Краснодара и Краснодарского края. Один лишь штрих: все привезенные товары народного потребления были проданы, общая выручка белорусских предприятий составила более 1 млн. российских рублей.

Партнерство: динамика и оптимизм

Руководитель отделения посольства Республики Беларусь в Краснодаре Станислав Матук ответил на ряд вопросов нашего корреспондента о реалиях и перспективах сотрудничества Краснодарского края и Республики Беларусь.

– Станислав Иосифович, охарактеризуйте, пожалуйста, динамику торгово-экономических отношений Кубани и Беларуси.

годы краснодарская сторона более интенсивно наращивает свой импорт в Республику Беларусь: темпы роста белорусского экспорта по итогам прошлого года составили 141,1%, краснодарского импорта – 233,4%.

– Какие белорусские предприятия наиболее активны в Краснодарском крае и какая продукция из этой республики пользуется на Кубани наибольшим спросом?

– В наибольшей степени в Краснодарском крае представлены РУП «ПО «МТЗ», ОАО «Амкор», РУП «ПО «Гомсельмаш», ОАО «Белшина», Управление делами Президента Республики Беларусь, создавшие собственные торговые дома. Активно работают на рынке Краснодарского края также РУП «ПО «МАЗ», РУП «Бобруйскгазромаш», ОАО «Лидаагропромаш», ОАО «Атлант», ООО «Белита», ООО «Витекс», ООО «Белкосметик», имеющие дилеров для продвижения своей продукции. Собственных дилеров в крае имеют также концерны «Беллесбумпром» и «Беллепром».

Наиболее популярны в Краснодарском крае на протяжении последних пяти лет белорусские тракторы, шины, холодильники, парфюмерия, дорожно-строительная техника, алюминиевые металлоконструкции, автомобили, сельхозмашины различного назначения, печи отопительные, плиты древесностружечные, сыры и творог, арматура строительная, металлоконструкции из черных металлов, чулочно-носочные изделия, мебель и стальные изделия. Удельный вес этих товаров в общем объеме экспорта из Республики Беларусь по итогам 2008 года составил более 60%.

Среди самых востребованных товаров, импортируемых в Республику Беларусь из Краснодарского края, – растительное масло, овощи, фрукты, соки, комбикорма, зерно, продукция химической промышленности, изделия из черных металлов.

– Какие преимущества получают Республика Беларусь и Краснодарский край от прямых торгово-экономических отношений?

– Прямые торгово-экономические отношения между Республикой Беларусь и Краснодарским краем установлены в 1997 году на основе рамочного соглашения о торгово-экономическом, научно-техническом и культурном сотрудничестве. В декабре 1998 года в Краснодаре открылось отделение посольства Республики Беларусь в Российской Федерации в Южном федеральном округе, в октябре 2000-го – представительство



Руководитель отделения посольства РБ в РФ в г. Краснодаре Станислав Матук

перейти к подготовке, подписанию и реализации протоколов конкретных мероприятий по расширению взаимного товарооборота, причем каждая из сторон имеет возможность в рамках подписанных протоколов реализовать свои интересы.

– Какие шаги планируется предпринять для расширения двустороннего взаимодействия?

– В настоящее время реализуется Протокол мероприятий по выполнению Соглашения между правительством Республики Беларусь и администрацией Краснодарского края Российской Федерации о торгово-экономическом, научно-техническом и культурном сотрудничестве на 2008 – 2010 годы, подписанный в сентябре 2008 года.

Этот протокол предусматривает реализацию 15 конкретных совместных мероприятий в течение 2009 – 2010 годов, а также создание рабочих групп по торгово-экономическому сотрудничеству для проведения ежегодных консультаций по исполнению мероприятий протокола.

Кроме того, правительством Республики Беларусь утвержден комплекс мер по расширению номенклатуры и увеличению поставок сельскохозяйственной техники в Южный федеральный округ (включая Краснодарский край) РФ в 2009 году.

Мы намерены и дальше укреплять традиционные кооперационные связи между предприятиями наших стран, направлять материальные, финансовые и интеллектуальные ресурсы на реализацию совместных проектов. У краснодарских партнеров аналогичные интересы, а значит, есть точки соприкосновения и будут новые контракты и договоренности. Одним из мероприятий, способствующих расширению двустороннего сотрудничества, стала, без сомнения, и нынешняя выставка белорусских товаропроизводителей.

В. ЛЕОНОВ
Фото С. ДРУЖИНОВА

Торговый дом «МТЗ-Краснодар»: достойное представление в регионе

Качество, которое не разорвет

Напомним читателю, что это предприятие входит в восьмерку крупнейших производителей сельскохозяйственной техники и традиционно выпускает колесные тракторы МТЗ, занимающие 25% в своем сегменте мирового рынка.

Основанный в 1946 году завод производит мощные тракторы сельхозназначения, а также мини-тракторы, погрузчики, коммунальную, снегоуборочную и другую технику – всего около 62 наименований, а также запасные части к ней. За время своего существования МТЗ выпустил более 3,7 миллиона тракторов, 2,6 миллиона из которых эксплуатируются более чем в 100 странах мира. Такой успех на мировом рынке обусловлен высоким качеством, надежностью и экономичностью белорусской техники, а также соответствием уровню экологической безопасности при эксплуатации. ПО МТЗ осуществляет также сервисное обслуживание выпускаемой техники.

Кстати, она ориентирована на потребителей с самым разным уровнем достатка, но, разрабатывая новые модели, специалисты ПО МТЗ всегда изучают спрос, задаваясь вопросом: сможет ли приобрести ту или иную машину предприятие или частное лицо, относящееся к так называемому среднему классу? Результаты такого анализа позволяют в процессе создания машины добиваться



«У нас особая линия сотрудничества» (слева направо: директор ТД «МТЗ-Краснодар» С. Есауленко, вице-губернатор Кубани Е. Громыко, руководитель отделения посольства РБ в РФ в г. Краснодаре С. Матук)

В середине февраля в выставочном центре «КраснодарЭКСПО» с большим успехом прошла третья национальная выставка Республики Беларусь «Беларусь-2009». На ней была представлена продукция более 80 белорусских предприятий: дорожная, строительная и сельскохозяйственная техника, товары широкого потребления.

Как и на предыдущих выставках, внимание большинства посетителей привлекла выстроенная на демонстрационной площадке линейка продукции производственного объединения «Минский тракторный завод», которое представлял торговый дом «МТЗ-Краснодар».

го края Евгений Громыко, советник, руководитель отделения посольства Республики Беларусь в Российской Федерации в г. Краснодаре Станислав Матук, представители других властных и производственных структур Кубани и Беларуси.

подворья) и коммунальном (уборка улиц, земляные работы и т. д.) хозяйстве, в промышленности – в зависимости от используемых навесных, полунавесных и прицепных орудий, целая гамма которых также производится белорусскими заводами. Вице-губернатор с удовольствием сидел в комфортабельной кабине этого железного «конька-горбунка», а проверять его в работе не стал, как он сказал, только из-за отсутствия водительского удостоверения.

Генеральный директор ООО «Торговый дом «МТЗ-Краснодар» Сергей Есауленко обратил внимание представителей краевых и городских органов власти на стоящий рядом «Беларусь»-921.3.

– Эта модель подходит под любые технологии – для работ на полях и фермах, в садах и виноградниках, – сказал Сергей Васильевич, подчеркнув, что конструкторы МТЗ испытывали 921-й именно на виноградниках Краснодарского края. Почему он незаменим именно здесь? Во-первых, может оснащаться фрезой и опрыскивателем. Во-вторых, поскольку ширина машины не превышает 1,5 метра, она не наносит вреда плодам и кроне. Этот трактор также прекрасно зарекомендовал себя в животноводческих комплексах и крестьянско-фермерских хозяйствах.

Вице-губернатор, осматривая машину, отметил, что на выставку прибыл руководитель краевого управления по виноградарству, винодельческой промышленности и садоводству Геннадий Олешко. Он внимательно изучает спектр продукции белорусского машиностроения, которая будет поставляться именно для этой отрасли, ведь на Кубани закладываются сотни гектаров новых виноградников, и определяет объемы будущих закупок очень нужной техники.

Остальные представленные на этой выставке тракторы ПО «Минский тракторный завод» - модели 826, 922.3, 3022.1 также произвели большое впечатление на потенциальных покупателей. 300-сильный «Беларусь»-3022.1, например, поражает как габаритами, так и своими

широкими возможностями: тяговый класс 5 позволяет с оптимальными затратами на ГСМ пахать и рыхлить землю, машина предназначена также для посева зерновых и других культур с применением широкозахватных и комбинированных агрегатов, кормозаготовительных работ в составе высокопроизводительных уборочных комплексов.

На эту машину обратил внимание главный инженер передового в крае хозяйства ЗАО «Фирма «Агрокомплекс» Геннадий Упашин.

– В нашей парке более 150 тракторов МТЗ, – сказал Геннадий Александрович, – и мы намерены вновь пополнить его белорусскими машинами. Нам интересны сегодня современные энергонасыщенные машины Минского тракторного, применение которых дает немалый экономический эффект именно в сегодняшних непростых экономических условиях. Конечно, зарубежные тракторы имеют свои преимущества, но у машин МТЗ тоже есть неоспоримые достоинства:

к примеру, цены на них не зависят от курсовых колебаний на рынке валют, подобная ситуация и с запчастями. Кроме того, – улыбнулся Г. Упашин, – минские тракторы с давних пор знакомы любому механизатору, по сути, это отечественная техника.

Специалист подчеркнул также, что «Агрокомплекс» собирается провести переговоры по закупке оборотных плугов и другой навесной почвообрабатывающей и посевной техники белорусского производства, которую в крае реализует торгово-сервисная компания «БеларусАгро» - дилер ООО «Торговый дом «МТЗ-Краснодар».

Руководитель торгового дома Сергей Есауленко, еще раз сделав акцент на универсальности белорусских тракторов, способных выполнять практически любые сельхозработы, особо подчеркнул, что в тяговом классе 1,4



От соблазна посидеть в комфортной кабине не удержался даже вице-губернатор

альтернативы МТЗ практически нет: другие производители не могут обеспечить выпуск подобной машины в количестве, необходимом даже для одного региона.

В свою очередь руководитель отделения посольства Республики Беларусь в Российской Федерации в г. Краснодаре

Станислав Матук привел такие цифры: в прошлом году из общего количества закупленных в крае тракторов 62% приходилось на ПО МТЗ, на полях Кубани работают около 40% минских тракторов. Дилеры этой компании имеют здесь свои сервисные центры, вовремя и в полном объеме обеспечивают их запчастями, поэтому проблем с ремонтом техники практически не бывает.

Даешь кредит на «Беларусь»!

В ходе выставки «Беларусь-2009» состоялся «круглый стол» для организаторов, участников и гостей. На нем обсуждался целый ряд актуальных вопросов. В частности, Станислав Матук поднял один из наиболее острых: «Кредитование поставок импортной техники в Россию приостановлено, поэтому мы обратились в Правительство РФ с просьбой возобновить выдачу кредитов на поставки белорусской техники».

Проблеме кредитования было посвящено и выступление гендиректора ТД «МТЗ-Краснодар» С. Есауленко. Он высказал пожелание, чтобы руководство Россельхозбанка более активно выполняло кредитные заявки на закупку сельхозтехники, в том числе продукции ПО МТЗ. Сергей Васильевич сделал акцент еще на одной проблеме: после совещания в декабре прошлого года в Ростове-на-Дону чиновники слишком буквально поняли указание премьер-министра РФ В. Путина запретить кредитование закупок импортной сельхозтехники. К такой почесу-то отнесли и продукцию братского союзного государства Республика Беларусь.

В ответном выступлении Сергей Орленко, заместитель руководителя департамента сельского хозяйства и перерабатывающей промышленности края, заверил: «Этот вопрос прорабатывается, мы обратились в правительство с просьбой разрешить возобновление выдачи кредитов на приобретение сельхозтехники, в том числе белорусского производства, а также снять с последней клеймо «зарубежная техника», т. к. она производится на предприятиях союзного с Россией государства в одной таможенной зоне».

Остается надеяться, что проблема будет решена в самом скором времени. Ведь, по словам С. Орленко, продукция белорусских машиностроителей пользуется огромным спросом у сельхозпроизводителей Краснодарского края: из 31 тысячи тракторов, работающих на полях Кубани, почти 12,5 тысячи – производства ПО МТЗ. Только в 2008 году закуплено почти 800 таких машин. Торговый дом «МТЗ-Краснодар» работает при активной поддержке краевого департамента сельского хозяйства и перерабатывающей промышленности.

Прошедшие в ходе выставки встречи в очередной раз позволили специалистам и предпринимателям двух стран обменяться опытом, лучше узнать и оценить возможности друг друга, внести вклад в укрепление экономического потенциала России и Беларуси. На церемонии закрытия белорусской экспозиции ТД «МТЗ-Краснодар» был удостоен диплома выставки, а представитель посольства Республики Беларусь в Российской Федерации в г. Краснодаре Станислав Матук сказал много теплых слов в адрес коллектива торгового дома и пожелал ему дальнейших успехов в продвижении белорусской сельхозтехники на Кубань.

Остается добавить, что ТД «МТЗ-Краснодар» и торгово-сервисная компания «БеларусАгро» приняли активное участие в подготовке в краевом центре третьей белорусской выставки. Более того, в ходе выставки несколько организаций решили стать дилерами крупных белорусских производителей сельскохозяйственной техники в регионе и с этой целью заключили соответствующие соглашения с упомянутыми выше представительствами.

В. ЛЕОНОВ
Фото С. ДРУЖИНОВА



Главный инженер ЗАО «Агрокомплекс» Г. Упашин (справа): «Это наш трактор!»

оптимального соотношения цены и качества. Сегодняшние покупатели стали более требовательны не только к техническим характеристикам, но и к комфортности работы, поскольку давно уяснили, что тот же кондиционер в кабине трактора не роскошь, а необходимое условие повышения производительности труда. В то же время конструкторы минской техники стремятся к тому, чтобы прогрессивные новшества не приводили к значительному повышению цен на нее.

Что же касается качества, то сходящие с конвейера машины марки МТЗ обязательно проходят обкатку на заводе, а также полевые испытания с комплектом навесного оборудования. Далее дилерские службы проводят предпродажную подготовку тракторов, после чего предприятие с уверенностью дает 12-месячный гарантийный срок с момента начала эксплуатации машин.

Эти машины умеют все

В открытии выставки «Беларусь-2009» приняли участие заместитель главы администрации Краснодарского

Краснодарский край – особый партнер Республики Беларусь, отметил на церемонии открытия выставки вице-губернатор Кубани Евгений Громыко. Традиционно, на протяжении многих лет кубанские производители и переработчики используют высокотехнологичные машины и агрегаты белорусского производства. На полях Краснодарского края работает более 7 тыс. единиц самоходной техники из Беларуси, несколько тысяч – прицепной и навесного оборудования. «Мы – край агропромышленный и ведем особую линию сотрудничества с белорусскими производителями, – подчеркнул Евгений Васильевич. – Торговый оборот между Краснодарским краем и Республикой Беларусь за 2008 год составил более 7 млрд. рублей, что в 1,5 раза больше, чем годом раньше».

Знакомство с экспозицией заместитель главы краевой администрации начал со стоящих на площадке перед павильоном ярко-красных «Беларусов». Модель 320 – мини-трактор тягового класса 0,6 – похоже, особенно приглянулась Евгению Васильевичу. Эта поистине универсальная машина может применяться в сельском (вплоть до личного

СОВРЕМЕННАЯ ТЕХНИКА

История ОАО «Амкодор» – одного из ведущих машиностроительных предприятий Республики Беларусь – насчитывает более 80 лет. Нынешний бренд оно получило в 1991 году и за прошедшее с тех пор время стало крупнейшим в странах СНГ и Европы производителем дорожно-строительной, коммунальной, снегоуборочной, аэродромной, лесной, сельскохозяйственной и другой специальной техники и оборудования. Производство сертифицировано по мировым стандартам.

«Амкодор» набирает обороты

Ежегодно выпускается более 5 тысяч машин с маркой «Амкодор», отличающихся надежностью и удобством в эксплуатации, а также комфортными условиями работы операторов. Широкий ассортимент сменных рабочих органов позволяет использовать технику в самых разных отраслях экономики. Несмотря на жесткую конкуренцию, объемы продукции ОАО «Амкодор» стабильно увеличиваются ежегодно более чем на треть, модернизируются все модельные ряды машин, растет число заказов.



Эта техника, не уступая по функциональности импортным аналогам, в базовой комплектации значительно их дешевле, поэтому успешно поставляется более чем в 30 стран мира. Выше половины продукции экспортируется в Россию, и здесь, пожалуй, нет ни одного крупного населенного пункта, где бы не использовались машины ОАО «Амкодор».

Тон задает дистрибьютор

В ЮФО обширную линейку техники ОАО «Амкодор» представляет его официальный дистрибьютор – ООО «Амкодор-Юг», действующий в Краснодаре с 2005 года.

– На нашем головном предприятии активно внедряется работа по новым принципам, – рассказывает генеральный директор представительства Вячеслав Ткачев. – Дело в том, что в 90-е годы стать дилером ОАО «Амкодор» могла любая компания. Тогда такая практика облегчала поиск новых рынков сбыта. Дилеры работали по прямым договорам с заводом и о роли дистрибьютора не задумывались. Но сейчас у нас параллельно действуют две сети сбыта продукции: двух- и трехсторонняя. То есть те, кто в 90-е годы заключил прямой договор с заводом, по-прежнему получают там технику, минуя нас, но мы целенаправленно формируем в ЮФО и трехстороннюю сеть. Суть ее в том, что дилер получает технику через дистрибьютора, а у нас на стоянке в Краснодаре имеется весь ее спектр с учетом потребности. То есть это своего рода постоянно действующая выставка продукции марки «Амкодор». Кроме того, наиболее востребованные модели доступны клиенту в любое время. На закупку техники, которая демонстрируется потенциальным клиентам, выделяются довольно большие суммы.

Хочу подчеркнуть, – продолжает Вячеслав Николаевич, – что контакты с официальным представителем всегда выгоднее для клиента. Во-первых, машины обходятся ему несколько дешевле. Во-вторых, наша товаропроводящая сеть обеспечивает весь комплекс предпродажной подготовки, гарантийного и послегарантийного обслуживания. Мы также постоянно обновляем склад запасных частей, насчитывающий до 5000 наименований. Словом, с нашей помощью покупатель может избежать многих проблем, возникающих во время эксплуатации техники. Например, у нас есть три специальные выездные бригады, которые выполняют заявку в течение одних-двух суток с момента ее поступления от дилера.

За три года работы наибольшие партии нашей техники поставлены в Новороссийск (ОАО «Новоросцемент»), Краснодар (ОАО «Кубанское речное пароходство»), Астрахань, Ставрополь, Геленджик. Выездными бригадами на такой обширной территории скучать не приходится, – отмечает гендиректор. – Тем не менее мы стремимся сокращать срок реагирования на заявки. Думаю, не за горами то время, когда он не будет превышать 24 часов.

Эта задача – создание комфортных условий для клиента – лежит в основе стратегии развития компании, и в обозримой перспективе напрямую с заводом будут работать только дистрибьюторы. Сегодня они есть во всех крупных центральных округах. У «Амкодор-Юг» недавно открыт филиал в Волгограде, создан склад запчастей к самым ходовым моделям погрузчиков и экскаваторов на базе тракторов МТЗ, там же организована выездная сервисная бригада. С одной из компаний в Астрахани подписан договор о наделении ее правами дилера в Астраханской области и Калмыкии. Наш дилер работает в Ставропольском крае, планируем в ближайшее время открыть подобную структуру в Ростове-на-Дону.

К лету, – завершает свой рассказ В. Ткачев, – откроется сервисный центр и в Грозном, причем он станет одним из лучших в России по обслуживанию и ремонту нашей техники и будет работать на Чечню, Дагестан, Ингушетию и Северную Осетию.

Остается добавить, что ООО «Амкодор-Юг» участвует во всех крупных выставках, демонстрирует машины в действии. Сегодня есть все предпосылки к тому, чтобы продукция «Амкодор» заняла достойное положение на региональном рынке.

Широкий спектр возможностей

«Амкодор-Юг» не только поставляет наиболее востребованные модели техники, но и стремится

продвигать перспективные. К примеру, многофункциональные погрузочные шасси. «АМКОДОР 332С» – одноковшовый фронтальный погрузчик, легко превращается в кран, снегоочиститель или уборочную машину. Опытный водитель, не выходя из кабины, за одну минуту может изменить профиль работы шасси.

С января нынешнего года начал серийный выпуск новой модели погрузчика «АМКОДОР 320», по габаритам сопоставимой с трактором «Беларус». Потребители особо отмечают ее высокую проходимость, маневренность и экономичность. Новинка оснащена дизельным двигателем мощностью 84,3 л. с. стандарта Евро-2,

т. е. выбросы вредных веществ в атмосферу сведены к минимуму. Технические характеристики машины делают ее незаменимой на строительных объектах, на работах по благоустройству территорий и в сельскохозяйственных организациях.

Кстати, о тракторах «Беларус»: ОАО «Амкодор» выпускает для них большую гамму навесного оборудования, что заметно расширяет сферу применения этих машин, в том числе в сельском хозяйстве. На базе этого трактора производятся также погрузчики-экскаваторы, так называемые «петушки».

Большой популярностью пользуются вилочные автопогрузчики грузоподъемностью 3 и 5 тонн и высотой подъема груза 3,3 и 7 метров соответственно. Новое направление производства – погрузчики с телескопической стрелой. Модель «АМКОДОР 527» грузоподъемностью 2,5 т и высотой разгрузки до 7 м незаменима для использования в сельском хозяйстве, малозатяжном строительстве и ремонте. В серийное производство запущен погрузчик с бортовым поворотом «АМКОДОР 211».

ОАО «Амкодор» производит надежную, высокопроизводительную технику для агропромышленного комплекса. Хорошо зарекомендовали себя в сельскохозяйственном производстве зерносушильные комплексы производительностью 15, 20, 30 и 40 плановых тонн в час (причем последний работает на всех видах топлива, в том числе на дровах и рапсовом масле), погрузчики рулонов – манипуляторы, шасси погрузочные многофункциональные с набором быстросменного сельскохозяйственного оборудования и др.

Сегодня в ОАО «Амкодор» насчитывается более 80 моделей и модификаций машин этой марки с высоким уровнем унификации. Это означает, что многие узлы и детали совместимы с комплектующими ведущих мировых производителей. В то же время на предприятиях «Амкодора» расширяется собственная элементная база, то есть выпускаются практически все основные компоненты производимой техники: рамы, кабины, ведущие и управляемые мосты, гидромеханические передачи, гидроцилиндры – более 60 процентов

КОМПЕТЕНТНОЕ МНЕНИЕ

Юрий ГЛОБА,
директор ЗАО «Нива» Павловского района Краснодарского края:

– Мы эксплуатируем многофункциональное шасси «АМКОДОР 332С», недавно приобрели к нему стрелу. Считаю эту машину очень удачной моделью белорусских производителей. Мы используем ее как погрузчик, а со стрелой – как компактный подъемный кран для небольших грузов. Собираемся купить дополнительное оборудование: вилы, захваты для силоса и т. д.

Техника на гарантии, обслуживание и ремонт выполняют представители ООО «Амкодор-Юг», с которыми мы намерены сотрудничать и впредь.

Павел БОНДАРЕВ,
руководитель ООО «Зернопорт», г. Новоалександровск Ставропольского края:

– У нас работают 6 погрузчиков «АМКОДОР 342» разных модификаций с навесными 4- и 5-кубовыми ковшами. Эксплуатируем технику ОАО «Амкодор» с 2002 года, и она нас вполне устраивает. Серьезные поломки происходят редко. Порой встречается заводской брак, но сервисные службы оперативно устраняют дефекты. В перспективе также будем делать ставку на эту технику, рекомендуем ее и своим коллегам.

Алексей МИРОНОВ,
главный механик ООО «Успех» Белореченского района Краснодарского края:

– Амкодоровскую технику в широком ассортименте используем в карьерах, на дорожных участках – везде, где требуется погрузка различных сыпучих материалов. Белорусские машины подходят нам по целому ряду причин.

Во-первых, двигатели у них или российские, или минские, многофункциональные, что дает возможность использовать при ремонте широко распространенные детали и узлы. Купить такие моторы можно практически везде. По другим комплектующим взаимозаменяемость тоже высокая.

Во-вторых, при эксплуатации белорусской техники не запрещается, как на импортной, наплавление металла на поверхности, подвергающиеся абразивному воздействию, – ножи и коронки ковша. То есть при необходимости легко продлить срок их службы.

В-третьих, нет никаких проблем с заменой автошин, которые в абразивной среде изнашиваются за год-полтора. Белорусские «обувки» любого размера можно приобрести в самые короткие сроки.

Кстати, я веду учет, как работает та или иная техника у нас и в других организациях. Например, соседи купили китайские погрузчики, у них случились поломки в течение 2–3 месяцев, а у нас в машинах производства ОАО «Амкодор» подобные произошли лишь спустя несколько лет работы. Эта техника прекрасно подходит для использования в российских условиях: она прочнее той же китайской и гораздо дешевле европейской и американской подобного класса. И еще один плюс: обслуживание техники «Амкодор» бесплатное, чего не скажешь об импортных машинах.

деталей, узлов и агрегатов. Это дает возможность управлять качеством и себестоимостью производимой продукции.

В условиях, когда мировой финансовый кризис перерастает в экономический, приходится по-другому относиться к конструированию машин и их производству, еще более тесно работать с потребителем. Руководство ОАО «Амкодор» постоянно думает о техническом перевооружении предприятий, входящих в его структуру, повышении технологического уровня производства, а также о новых и перспективных моделях дорожно-строительной и специальной техники. Прорабатываются вопросы дальнейшего развития дилерской сети, ценовой политики, повышения качества продукции и уровня сервисного обслуживания, создания региональных складов запасных частей в странах СНГ и дальнего зарубежья.

В. ЛЕОНОВ



ООО «Амкодор-Юг»: 350912, г. Краснодар, ул. им. Е. Бершанской, 345/9. Тел.: (861) 260-42-40, 260-34-90.

Техника «Полесье» от Торгового дома «Гомсельмаш-Юг» – отправная точка на пути к хорошему урожаю

Вопрос выбора сельхозтехники всегда, а в нынешних реалиях особенно, волновал и волнует руководителей хозяйств и предприятий любого уровня. Ведь выбор техники – это, по сути, отправная точка на пути к хорошему урожаю!

Те, кто сделал выбор в пользу техники «Полесье», наверняка не прогадали! Всего за два года в Южном федеральном округе марка «Полесье» стала не просто известной, но и заслуженно популярной. На полях Кубани, Ставрополя, Ростовской и Волгоградской областей успешно работают свыше 100 единиц зерно- и более 50 единиц кормоуборочных комбайнов.

Технику «Полесье» в ЮФО представляет ООО Торговый дом «Гомсельмаш-Юг» (г. Усть-Лабинск), по итогам прошлого года ставшее одним из лучших дилеров производственного объединения «Гомсельмаш» (Республика Беларусь) в России.

О планах, успехах и комбайновых перспективах техники «Полесье» в ЮФО в этом году нам рассказал генеральный директор Торгового дома «Гомсельмаш-Юг» Д. А. ЕРЕМЕНКО.

- Дмитрий Александрович, в чём, на ваш взгляд, секрет популярности техники «Полесье» у аграриев юга России?

- Никакого секрета нет. Просто техника «Полесье» надёжная, производительная и доступна любому покупателю, будь то простой фермер или крупный агрохолдинг.

Уверен, комбайны «Полесье» за два года на сельхозрынке юга составили прямую и достойную конкуренцию многим известным мировым маркам. При этом качество и гарантии у них европейского уровня, а цена – ниже импортных аналогов. При правильной эксплуатации могут окупить себя в течение 1 – 2 уборочных сезонов.

О качестве можно судить на простом примере: все узлы и детали комбайнов производятся на передовом оборудовании, при жёстком контроле качества, с использованием комплектующих изделий от ведущих европейских производителей: Германии (все компоненты жаток - SCHUMACHER, фильтры - STAUFF, пневмогидроаккумуляторы - HYDAS), Италии (редукторные и шестеренные насосы - BONDIOLI & Povesi, гидрораспределители и гидроблоки - AIDRO), Швеции (подшипники - SKF, электромеханизмы - TOLL LINNAR) и многих других.

Что же касается гарантий на технику, то кубанские аграрии, безусловно, оценили увеличение гарантийного

срока эксплуатации комбайнов до двух лет вне зависимости от выработанных моточасов.

- Расскажите о лидерах продаж техники «Полесье».

- Торговый дом «Гомсельмаш-Юг» предлагает своему покупателю полный модельный ряд техники «Полесье»: зерно- и кормоуборочные комбайны, универсальные энергосредства (УЭС) и комплексы на их базе.

Из зерноуборочных отмечу лидера продаж 2008 года – самый мощный и высокопроизводительный из серийно выпускаемых на сегодняшний день в СНГ самоходный зерноуборочный комбайн ПАЛЕССЕ GS12. В работе все отмечали и мощность двигателя на 330 «коней», и жатку с хорошим качеством резания, и производительную молотилку, и топливный бак на 500 л, позволяющий работать в течение всей смены без дозаправки, и большой бункер, высота которого – хоть вагоны подгоняй, и многое другое.

Из линейки кормоуборочных комбайнов выделю две модели: ПАЛЕССЕ US60, один из самых доступных по цене, но при этом производительный и надёжный, и ПАЛЕССЕ US80 – самый мощный (445 л. с.) и высокопроизводительный из выпускаемых в СНГ.

Особой популярностью у кубанских аграриев с момента появления на рынке стали пользоваться универсальный

энергетический комплекс U250(280)А и комплексы на его базе. Только за 2008 год их продано 40 единиц. И такая популярность отнюдь не случайна. Ведь их можно использовать в работе круглый сельскохозяйственный год. С их помощью можно зерно со свёклой убрать, сено и кормовые заготовить, а с появлением новинки U450 ещё и почву обработать!

На данный момент уже поступили и подготовлены к продаже комбайны ПАЛЕССЕ GS7, ПАЛЕССЕ US60, ПАЛЕССЕ US80, в начале марта будет и необходимое количество ПАЛЕССЕ GS12, кормоуборочные комплексы К-Г-6. Стараемся завозить всё поэтапно, согласовывая поставки календарным планом сельхозработ, чтобы не было спешки во время предпродажной подготовки.

- На какие дополнительные возможности в приобретении техники могут рассчитывать потенциальные покупатели, обратившись в Торговый дом «Гомсельмаш-Юг» за комбайном «Полесье»?

- Наши клиенты могут приобретать технику в кредит по программе Россельхозбанка и Сбербанка РФ. Она также поддежит субсидированию согласно Постановлению Правительства РФ от 29.12.07 № 1001 на срок до 2010 года.

Кроме того, техника «Полесье» производства СП «Брянсксельмаш» (предприятия - смежника ПО «Гомсель-

маш») – российская, а в нынешних реалиях у российской техники гораздо больше форм банковской поддержки и гораздо меньше величина госпошлины по сравнению с импортной.

- Потратив деньги на приобретение техники, покупатель хочет быть уверенным в завтрашнем дне. Есть ли у вашей фирмы такие гарантии?

- Начну с того, что специалисты Торгового дома «Гомсельмаш-Юг» ежегодно стараются искать и внедрять в работу только те формы, которые приближают нас к проблемам и желаниям наших клиентов!

Скажем так, чтобы быть ближе к каждому потенциальному покупателю ЮФО, ежегодно расширяется дилерская сеть. Дилерские центры находятся в ст. Каневской, г. Усть-Лабинске, Ставрополе, Невинномысске, Волгограде, Волжском, Михайловке. Ведётся работа по охвату других регионов. Так, дилерский центр с этого года функционирует и в Самаре (ООО «Агробеха»).

Наш главный принцип – «Мы там, где работает техника «Полесье». Это значит, что специалисты сервисного центра (кстати, прошедшие подготовку на заводах-изготовителях и имеющие соответствующие дипломы и сертификаты) помогут каждому нашему покупателю в решении большинства вопросов с тех-

никой. Это предпродажная подготовка новых машин, шеф-наладка и обкатка на территории сервисного центра, консультативная помощь механизаторам и специалистам хозяйств в технических и эксплуатационных вопросах, предуборочное обследование и предуборочный контроль готовности техники в период межсезонья.

Если же проблема возникнет в полевых условиях, здесь поможет выездная бригада на специализированных автомашинах, своего рода универсальная передвижная мастерская, оборудованная самым современным диагностическим оборудованием.

Нужна запчасть в горячую пору уборки? 24 часа – и её доставят! Стала машина в поле? Сутки, и устраним, если не требуется разборки основных узлов! Двое суток, если их всё-таки нужно будет разобрать.

На территории Торгового дома «Гомсельмаш-Юг» находится также региональный склад оригинальных запасных частей производства ПО «Гомсельмаш», где можно подобрать любую запчасть к вашему комбайну.

- Ну и, наконец, традиционный вопрос: о планах и перспективах Торгового дома «Гомсельмаш-Юг».

- Планы простые: наращивать поставку продукции ПО «Гомсельмаш» и ЗАО СП «Брянсксельмаш», искать новые формы работы, приближающие нас к проблемам и желаниям покупателей, расширять возможности, чтобы качественная и доступная по цене техника «Полесье» находила новых покупателей на рынке юга России! Потому что мы уверены, что отечественная сельхозтехника на сегодняшний день не только конкурентоспособна, но и гораздо выгоднее для покупки!

Беседовала С. ФИЛИПЕНКО



**Торговый Дом
ГОМСЕЛЬМАШ-ЮГ**

Формула успеха



**Торговый дом «Гомсельмаш-Юг» –
генеральный дилер ПО «Гомсельмаш» (Республика Беларусь) и
ЗАО СП «Брянсксельмаш» (г. Брянск) в ЮФО.**

Предприятие предлагает полный модельный ряд техники «Полесье»:

- самоходные зерно- и кормоуборочные комбайны;
- универсальные энергосредства (УЭС);
- прицепную кормоуборочную, почвообрабатывающую технику;
- полный ассортимент запасных частей;

Осуществляет гарантийное (2 года) и сервисное обслуживание.

**ООО Торговый дом «Гомсельмаш-Юг»,
Краснодарский край, г. Усть-Лабинск, ул. Заполотняная, 21, тел.: (86135) 4-09-09 (доб. 435, 431)**

Дилерские центры в Южном федеральном округе:

Краснодарский край. ООО ТВЦ «Сельхозтехника», г. Усть-Лабинск, ул. Заполотняная, 21, тел.: (86135) 4-09-09 (доб. 432, 410).

Волгоградская область. ООО «Волгоградгроснаб», г. Волгоград, ул. Невская, 13А, тел.: (8442) 37-68-57, 37-67-32. ООО «АгроАхтуба», г. Волжский, Автодорога 6-21, тел.: (8443) 41-65-18, 41-64-71. ООО Группа компаний «Подшипник», г. Михайловка, ул. Тишанская, 37, (84463) 2-31-77, (961) 069-85-52.

Ставропольский край. ООО Группа компаний «Подшипник», г. Ставрополь, пр. Кулакова, 18Д, тел.: (8652) 38-66-11, (961) 525-10-06. ООО «Гомсельмаш-Юг», г. Невинномысск, ул. Низяева, 41, тел.: (6554) 9-58-03.